



中国证券投资基金业  
公募基金管理人社会责任报告  
(2017 年度)

中国证券投资基金业协会

2018 年 6 月



# 目录

前言.....	6
<b>一、社会责任管理.....</b>	<b>9</b>
(一) 社会责任理念.....	9
1、社会责任理念成为推动企业发展的内在动力.....	9
2、以客户利益最大化为核心.....	10
3、社会责任承诺发展受限，数量回落.....	11
4、社会责任交流积极踊跃，形式多样.....	13
5、声誉和形象成为推动企业社会承担责任的关键因素.....	15
(二) 社会责任实施.....	16
1、社会责任领导架构系统化，结构更加完善.....	16
2、社会责任执行机构的系统化水平逐步完善.....	18
3、社会责任有计划稳步实施.....	20
4、财力人力不足成为阻碍企业社会责任发展的主要原因.....	22
5、社会责任计划方案变动性不大.....	23
6、社会责任计划方案创新能力进一步提高.....	23
(三) 社会责任报告.....	24
1、2017年基金管理公司社会责任报告发表情况.....	25
2、2017年基金管理公司社会责任报告的审核.....	25
3、2017年基金管理公司社会责任报告或相关文件的保存.....	26
<b>二、客户责任.....</b>	<b>26</b>
(一) 投资者教育.....	26
1、投资者教育工作体制机制进一步完善.....	27
2、投资者教育工作投入持续增加.....	28
3、投资者教育活动形式多元化.....	30
4、投诉情况.....	34
(二) 投资者适当性.....	35
(三) 信息披露.....	37
(四) 客户信息保护.....	39
(五) 客户满意度.....	42
(六) 特殊人群金融服务.....	43
(七) 客户利益保障.....	44
1、基金产品分红同比降低.....	44
2、基金公司普遍增强内控制度.....	44
3、投研团队人数稳定上涨.....	45
4、基金评价机构的引入尚不完善.....	45
(八) 产品和服务创新.....	46
<b>三、合作伙伴责任.....</b>	<b>51</b>



（一）合作伙伴数量.....	51
1、与销售银行的合作.....	52
2、与销售券商的合作.....	53
3、与其他销售机构的合作.....	53
4、与托管银行的合作.....	54
5、与其他托管机构的合作.....	54
6、与系统开发商的合作.....	55
（二）合作共享平台与机制.....	56
（三）与合作伙伴的合同履约情况.....	56
（四）最佳合作伙伴.....	57
1、销售银行最佳合作伙伴.....	57
2、销售券商最佳合作伙伴.....	59
3、其他销售机构最佳合作伙伴.....	60
4、托管银行最佳合作伙伴.....	60
5、其他托管机构最佳合作伙伴.....	61
6、系统开发商最佳合作伙伴.....	62
<b>四、政府责任.....</b>	<b>63</b>
（一）内控合规.....	63
1、内控合规架构不断完善.....	63
2、内控合规制度日趋严密.....	64
3、守法合规培训形式多样化.....	65
（二）依法纳税.....	66
（三）反洗钱.....	67
1、反洗钱制度与时俱进.....	67
2、反洗钱组织结构清晰.....	69
（四）促进就业.....	70
1、创造就业岗位.....	70
2、关注特殊群体.....	71
3、支持在校学生社会实践.....	71
<b>五、员工责任.....</b>	<b>72</b>
（一）员工权益保护.....	72
1、严格遵守劳动法律法规.....	72
2、严格落实劳动保护和社会保障.....	72
3、工会组织逐步健全.....	73
4、薪酬待遇保持合理.....	74
5、人员流动性略低于去年水平.....	75
6、严格执行带薪休假制度.....	76
7、部分获得“最佳雇主”等奖项认可.....	76
8、稳定人才所采取的措施.....	78
（二）平等雇佣.....	78
1、员工男性与女性比例为 1.32:1.....	78
2、中层及以上管理人员男性与女性比例为 2.01:1.....	79



3、少数民族员工占比为 3.49%.....	80
4、外籍员工占比为 0.72%.....	80
5、关注特殊群体.....	80
(三) 职业健康和安全.....	81
1、提供体检服务保障.....	81
2、建立员工心理健康援助机制或心理咨询项目.....	82
3、建立灾难疏散和紧急避险程序.....	82
4、为孕期、残疾或行动障碍员工提供便利.....	82
5、举办各类户外活动、年终旅游等项目.....	83
(四) 员工发展.....	83
1、高度重视培训体系建设.....	83
2、切实保障培训资源投入.....	84
3、举办员工职业规划培训.....	86
4、多数公司建立了员工职业发展通道.....	86
(五) 员工关系管理.....	87
1、员工满意度调查未得到足够重视.....	87
2、建立员工意见反馈渠道.....	88
3、建立员工关爱互助制度.....	88
(六) 劳动争议.....	90
<b>六、环境责任.....</b>	<b>90</b>
(一) 电子对账单.....	91
1、大力推广电子对账单应用.....	91
2、电子对账单客户数量继续增长.....	93
(二) 绿色办公.....	95
(三) 降污减排.....	95
(四) 其他环保活动.....	97
<b>七、公益慈善.....</b>	<b>97</b>
(一) 公益慈善活动项目以关心贫困青少年教育、保护环境为主.....	98
(二) 公益慈善事业投入资金再创新高.....	101
(三) 公益慈善事业专业化运作效果显著.....	103
<b>八、社会责任投资.....</b>	<b>106</b>
(一) 社会责任投资方向.....	106
1、基金管理公司兼顾正负指标，筛选社会责任履行效果.....	108
2、基金管理公司运用多种方式，还原社会责任履行情况.....	111
(二) 社会责任投资基金.....	112
1、四只社会责任投资基金概况.....	112
2、62 只社会责任投资方向基金.....	114
(三) 社会责任投资指数.....	117
(四) 社会责任投资展望.....	118
<b>九、特色与回顾.....</b>	<b>121</b>



（一）营销方式的创新探索.....	121
1、与代销机构的合作创新.....	121
2、直销部门的创新尝试.....	122
（二）社会责任的长期坚持.....	123
（三）与社会共同进步.....	124
<b>后记.....</b>	<b>126</b>



## 前言

2017年是党的十九大胜利召开，“十三五”规划全面实施的重要一年，随着企业的社会责任概念逐步深入人心，基金行业在深入贯彻学习新时代中国特色社会主义的同时，积极承担社会责任，使之成为彰显企业力量的重要环节。

过去的这一年中，金融方面深化金融体制改革；货币政策和宏观审慎政策“双支柱”调控框架逐步健全；持续深化利率和汇率市场化改革；金融安全成为国家安全的重要组成部分；金融去杠杆政策成效显著；《关于规范金融机构资产管理业务的指导意见（征求意见稿）》发布，对金融机构资产管理业务进行统一监管，并提出“去刚兑、去资金池、去通道”三大监管核心；A股纳入MSCI新兴市场指数；债券通“北向通”正式上线等一系列事件都表明基金行业乃至整个金融行业都面临前所未有的机遇与挑战。

在这样的宏观背景下，基金行业顺应时代潮流，深化改革创新。在为客户、股东创造价值的同时，积极投身社会公益事业，发挥行业优势，推动金融行业焕发新的活力。而中国证券投资基金业协会作为行业内的重要一员，始终秉承“服务、自律、创新”宗旨，引导基金行业顺应时代发展、坚持创新进步，在不断突破自我的同时，也肩负起社会大众与资本市场、实体经济发展间的桥梁和纽带作用，在履行社会责任和脱贫攻坚方面也迈出了实质性步伐：一是承担对资本市场的责任。在参与多层次资本市场建设、服务实体经济方面，基金行业



积极发挥专业机构投资者作用，通过关注科技动向、产业发展趋势、公司战略、企业家精神，发现具有竞争优势的企业，为资本市场提供源源不断的“活水”，引导市场理性投资、价值投资，为整个资产管理行业提供了法制借鉴。二是承担对投资人的责任。基金行业坚守资管业务本源，一直保持“受人之托、代人理财”的理念，据统计，公募基金为 4.2 亿的有效个人投资者账户提供理财服务，自开放式基金成立以来至 2017 年底，行业累计分红 1.71 万亿元，为长期信任公募基金的投资者创造了可观回报。三是承担相应社会公益责任。基金行业始终高度重视自身的社会责任，有着强烈的意愿支持扶贫公益事业，全力服务国家脱贫攻坚战略。2010 年以来，基金行业机构共计投入 3.6 亿元扶贫公益资金，惠及 150 余万人。

协会参考《社会责任指南》(ISO26000)、《可持续发展报告指南(GRI4.0 版)》等国际标准，GB/T36000-2015《社会责任指南》、上海、深圳证券交易所等国内指引，结合行业实际，围绕社会责任管理、客户责任、合作伙伴责任、政府责任、员工责任、环境责任、公益慈善、社会责任投资、经验与特色这九个方面，调整制作了《2017 年度公募基金管理公司社会责任履行情况调查问卷》(以下简称“问卷”)，基金管理公司高度重视、积极参与、认真反馈，给予了充分支持，共有 115 家公司确定了专门的部门和人员收集汇总本公司情况和数据，最终反馈了问卷资料。

从问卷的反馈中可以看到基金公司在做好本职工作的同时，以多种方式，持续组织和参与慈善、扶贫、赈灾等各类社会公益活动，凝



聚企业公民力量，推动公益事业发展，促进社会和谐共生。通过设立专门基金会，进行专业化公益慈善运作，募集善款，扶贫救灾。基金行业也在努力开展环保活动，推动环境友好型社会的转变，企业的文化建设又迈出新的步伐。故此，开展社会责任问卷调查能够更深入了解基金行业社会责任经验和对未来的规划。

雄关漫道真如铁，而今迈步从头越。我们将牢记自身的责任和使命，深入推进基金行业的发展和产品服务升级，把握新时代的发展机遇，全力担当社会责任，持续创造价值。





## 一、社会责任管理

根据 2017 年 11 月发布的《企业社会责任蓝皮书(2017)》显示, 2017 年中国企业 300 强(国有企业 100 强、民营企业 100 强、外资企业 100 强)社会责任发展指数达到 37.4 分, 相较于 2016 年提高 2.3 分, 增长幅度较 2015 年和 2016 年有所回升, 但仍处于起步阶段。截至 2017 年 12 月 31 日, 我国境内共有基金管理公司 116 家, 其中中外合资公司 45 家, 内资公司 71 家; 取得公募基金管理资格的证券公司或证券资管公司 13 家, 保险资管公司 2 家。

我国的公募基金总规模达到 11.61 万亿, 而我国 2017 年国内生产总值(GDP)为 82.71 万亿元, 公募基金占 GDP 的比例为 14.04%。从中可以看出, 基金行业日趋成为推动社会经济发展的重要力量, 整个基金行业的社会责任发展水平和履行情况对社会有直接影响, 基金公司切实履行其应尽的社会责任, 将对社会责任进步产生重要的推动作用。

### (一) 社会责任理念

#### 1、社会责任理念成为推动行业发展的内在动力

共有 114 家基金管理公司对该问题进行了反馈, 表达了各公司秉承的社会责任理念。据统计结果显示, 各基金管理公司对社会责任的认知有逐步深化的趋势, 主要呈现以下这两个特点:

首先, 在以维护投资者利益为核心的基础上, 逐步开展回报社会



的活动。为投资者提供专业化的服务是企业不变的宗旨，企业在创造财富、不断成长的同时，逐步承担起对社会的责任，实现“取之于众，用之于众”的可持续发展理念。其中以景顺长城基金、南方基金、诺德基金等为代表的 35 家公司明确表达了回馈社会的意愿，占比 31%。虽然不同公司在对社会责任的理解和实践中运用的表达方式不同，但是能够在实现公司价值观的同时，明确公司在追求利润的过程中所需承担的社会责任，对发展中的基金公司甚至整个社会而言，无疑是一种进步。

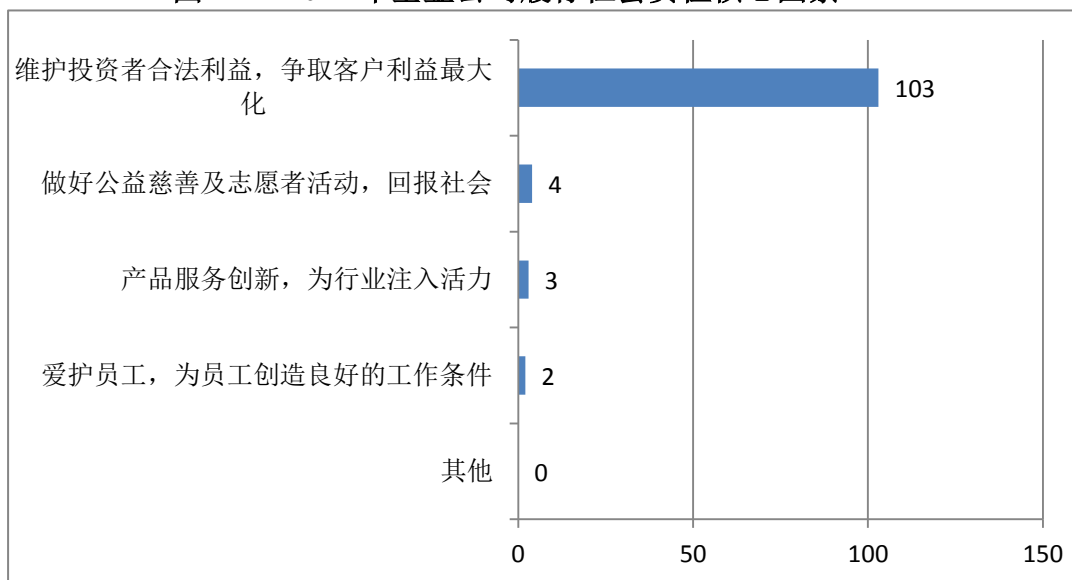
其次，多重措施共同推进，企业社会责任感与日俱增。在整个社会对企业社会责任愈加重视的今天，基金行业作为市场活动的重要参与者、宏观政策的积极践行者，在市场中占有重要地位，因此更应该积极承担起社会责任。从对企业的经营和管理、对员工的关怀和培养，到对社会公益活动的支持和发展、对生态环境的保护和改善，共有 46 家企业从多角度阐释了努力方向，占比 40%。

## 2、以客户利益最大化为核心

调查显示，在社会责任整体理念的指导下，115 家基金管理公司在对投资者、慈善、创新、员工等社会责任履行角度进行选择时，观点一致性高，106 家公司认为社会责任的核心内容是“维护投资者合法利益，争取客户利益最大化”，占比达 92.2%，相比 2016 年 93% 有所回落，但仍是绝大部分基金公司的核心社会责任理念，反映投资者利益保护是基金业社会责任落实的基本出发点。另有北信瑞丰基金、

国金基金、申万菱信基金、中金基金等 4 家公司认为“做好公益慈善及志愿者活动，回报社会”是企业社会责任的核心；国联安基金、诺安基金、前海开源基金等 3 家公司认为“产品服务创新，为行业注入活力”更重要；益民基金、永赢基金等 2 家公司认为“爱护员工，为员工创造良好的工作条件”为社会责任核心，分别占比 3.5%、2.6% 和 1.7%。投资者利益保护是社会责任内容的核心成为基金业社会责任实施的不变的趋势，基金行业“受人之托，代人理财”的特点更加深化。伴随着整个行业的升级发展，基金公司对社会责任的认知不断加深，各家公司对社会责任履行中最重要的理解逐渐超越对投资人的责任，而提升到对员工、对整个社会的责任层面，渐存的分歧恰好说明整个行业的进步。

**图 1-1 2017 年基金公司履行社会责任核心因素**



### 3、社会责任承诺发展受限，数量回落

截至 2017 年底，115 家基金管理公司中，有 25 家已做出或者正在准备做出社会责任承诺，相比 2016 年减少了两家。回顾几年的统



计数据不难发现，整个基金行业承诺社会责任的企业数量上下波动，发展势头并不明确，恐有倒退趋势。就社会责任承诺而言，随着社会的发展进步，企业应逐步认识到其应当承担的社会责任。目前以社会责任为核心职能的官方及非官方组织机构数量不断增加，并具有较强的影响力，如联合国全球契约、世界可持续发展工商理事会等，社会责任成为企业发展的核心战略之一既是顺应国际潮流的客观要求，也是推动企业发展的内在需求。越来越多的企业投身于社会责任履行，并通过积极做出社会责任承诺来表明自身对社会责任的认同及履行社会责任的决心。但从基金行业来看，较低的社会责任承诺率一定程度制约着基金业社会责任贡献度，从近几年年的调查结果看，基金公司需要积极做出书面的社会责任承诺，推动整个基金行业健康快速的发展。

在国内社会责任承诺方面，早在 2009 年 12 月，上海地区 30 家公司就共同签署了《上海基金业社会责任共同宣言》，中银基金、中海基金、天治基金、上投摩根基金、汇添富基金、汇丰晋信基金均参与其中，集体承诺以诚信为本、专业为基，努力践行基金管理公司的社会责任，真正成为受大众信任、社会尊重的金融机构。

在国际社会责任承诺方面，华夏基金在 2017 年加入联合国责任投资原则组织（UNPRI），是我国境内第一家参与该组织的公募基金公司。联合国责任投资原则组织成立于 2006 年，是与联合国环境规划署金融倡议和联合国全球契约协作的一项投资者倡议，旨在与国际签署方共同将“责任投资六项原则”付诸实践，旨在理解环境保护、



社会责任和治理（三个要素简称 ESG）议题对投资的影响，并支持各签约机构将 ESG 议题融入投资和所有权决策过程中。PRI 按照不同资产类别为签约机构提供责任投资的指导、与投资人共同分享该领域的投资效益，并为签约机构提供互相学习、分享最佳做法的平台。目前，全球已有来自 50 多个国家超过 1700 家机构签署了责任投资原则。

此外，还有一些基金公司通过其它形式做出社会责任承诺。兴全基金于 2016 年签署《赋权予妇女原则 (WEPs)》，通过建立平等的人才招聘制度、公平的晋升机制、完善的内部福利制度，以及支持关爱女性为主题的体育活动、投资交流活动等，来表达并传播对性别平等的支持。兴全基金 2017 年成为“绿丝路合作伙伴”成员，支持生态环境的保护。光大保德信基金则在 2010 年成立了“耀·未来”慈善基金，交银施罗德基金也在同年成立“阳光使者”爱心基金会。前海开源基金积极实践对口村庄扶贫工作，易方达基金持续向教育基金会捐赠，都在积极承担企业社会责任。

总体来看，基金行业在是否愿意做出社会责任承诺方面呈现两极分化。已经投身社会责任行动的企业不断在拓展新的形式，丰富内容，持续为社会贡献力量，推动社会发展。而没有做出承诺的企业，参与社会责任实践的就相对有限。

#### 4、社会责任交流积极踊跃，形式多样

在社会责任交流方面，2017 年度，基金管理公司的行动持续保持在积极活跃的水平，115 家基金管理公司中，33 家公司围绕社会责



任课题组织了讲座、进行了讨论，相比 2016 年的 30 家，增加了 3 家公司。内容方面，不仅涵盖社会责任投资、投资者教育、投资者权益保障等与公司经营主业直接相关的方面，也包括了员工关爱、社会互助、社会责任热点事件讨论等内容。形式方面，体现出多元化、灵活性等特色，既有请进来在公司内部组织专题研讨、讲座座谈，又有走出去举办论坛、走入社区等活动。内容和形式的有机统一扩大了覆盖范围，保证了交流效果。据反馈信息整理分类，社会责任交流大致分为以下几类：

北信瑞丰基金、财通基金、博时基金、东海基金、国寿安保基金、泓德基金、华安基金、华商基金、汇添富基金、嘉实基金、建信基金、交银施罗德基金、上投摩根基金、泰信基金、天弘基金、天治基金、万家基金、招商基金、中银基金等 19 家公司通过采用内部专题讨论形式进行社会责任交流，交流内容多样。例如北信瑞丰重点关注投资者教育、投资与研究、员工权益等方面；财通基金侧重可持续发展；华安基金、泓德基金讨论公益项目、策划公益活动；嘉实基金则通过召开理事会的形式对社会责任工作进行总结并确定下一年公益项目计划和审议预算，为公益项目的资助与实施提供制度保障。

第二类则是通过自发的公益活动来进行社会责任主题的深度教育，例如交银施罗德基金的员工自发成立名为“阳光使者”爱心基金会，致力将爱与梦想带给更多人。

第三类，国寿安保基金、泓德基金、华安基金、华润元大基金、建信基金、前海开源、中科沃土基金等 7 家公司通过不定期的举办慈



善活动进行社会责任交流，例如国寿安保基金对捐助的甘肃省会宁县党岷乡杨湾小学事宜进行多次专题讨论，公司领导及各部门一致同意长期进行捐助，并作为重点年度工作计划；华安基金定点帮扶上海市崇明县华西村，组织员工进行爱心大米认购，并协助华西村销售自产大米，年底以实物及现金形式慰问当地特困村民；建信基金多次组织专题研究，对公司的捐赠管理制度及具体捐赠方案进行了仔细讨论，就公司如何更好的履行社会责任进行研讨。同时，在企业文化重检项目开展期间，在公司内部做广泛包括公司的社会责任问题的调研访谈。

第四类，通过发行基金产品实现责任交流，财通基金为此发行了中证财通可持续发展 100 指数基金和财通可持续发展主题混合基金。

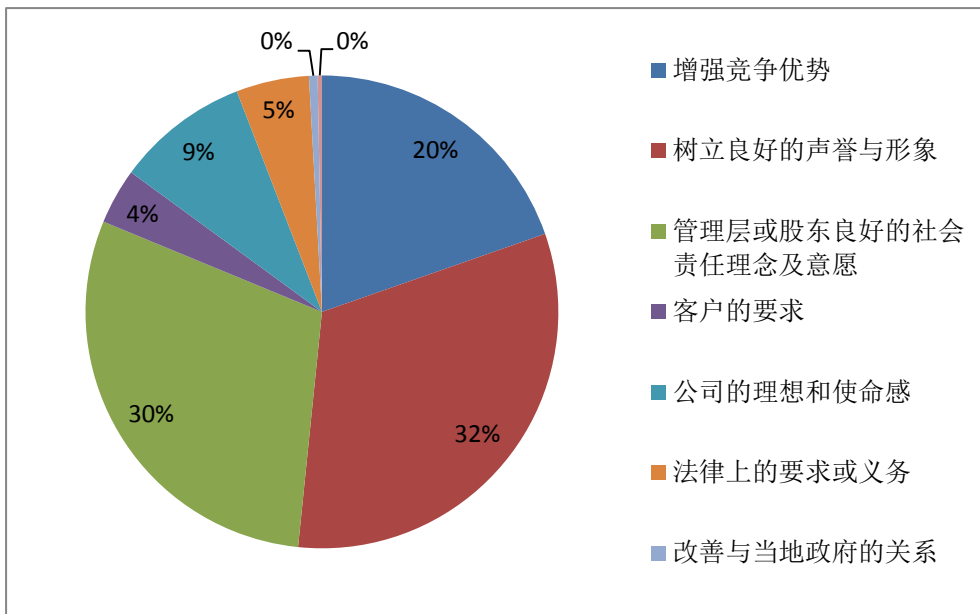
## 5、声誉和形象成为推动企业社会承担责任的关键因素

根据参与调查的 115 家基金管理公司的反馈内容，在对促进公司开展社会责任相关工作的最重要的三个因素进行排序时，有 42 家公司认为“管理层或股东良好的社会责任理念及意愿”最重要，有 31 家公司认为“树立良好的声誉与形象”最重要，有 23 家公司认为“增强竞争优势”最重要。

基金行业整体上对“三因素”的理解来看，有 109 家公司将“树立良好的声誉与形象”列入促进公司开展社会责任相关工作的最重要的因素之一，有 101 家公司将“管理层或股东良好的社会责任理念及意愿”列入，有 67 家公司将“增强竞争优势”列入。另外需要特别关注的是，有 54 家公司同时将“管理层或股东良好的社会责任理念

及意愿”、“树立良好的声誉与形象”、“增强竞争优势”三条作为公司的选择。与往年不同，2017年基金公司更加注重自己的声誉和形象，提升自身的软实力，各基金公司都在向更科学的管理方法迈进，切实履行社会责任，树立自身的社会责任理念，建立完整的公司治理体系。今后，公司管理层和股东需要在理念上相互认同、在工作中相互协作、在体系上相互支持，会更加有利于社会责任具体工作的开展和推进。

图 1-2 2017 年推动社会责任相关工作的因素



## （二）社会责任实施

### 1、社会责任领导架构系统化，结构更加完善

实践活动证明公司切实履行了社会责任的承诺。在基金管理公司中设立相关机构作为社会责任领导机构，做出公司的社会责任计划，带领公司内的员工将计划付诸实践才能将社会责任在公司内外实际开展起来。截至 2017 年底，115 家基金管理公司中，有 49 家公司已设立负责社会责任统筹和部署的高层领导机构，相较于 2016 年的 47





家，增加了 2 家。数量提高的同时，机构的系统化、规范化、独立化和完善化程度进一步提升，提高了企业履行社会责任的质量和效率。在领导机构比较健全、职责划分比较明确的 51 家公司中，大致可以分为以下三类：

第一类是公司单独设立了社会责任领导小组，组长和成员均明确到个人，有国海富兰克林基金、北信瑞丰基金、财通基金、国金基金、汇添富基金、江信基金、金元顺安基金、浦银安盛基金、前海开源基金、上海东方基金、新华基金、新疆前海基金、兴全基金、银河基金、中加基金、中科沃土基金等 16 家基金公司采取这种方式。以兴全基金为例，公司成立专门的社会责任组委会，作为兴业全球基金公益基金的管理机构，负责年度公益预算的评审和监督，同时专设多位员工爱心大使，分别评估、跟踪、监督不同公益基金捐赠项目，并对合作公益组织提供必要的协助。

第二类是公司成立慈善基金会、公益基金会或企业公民委员会，基金会成为公司部署和统筹社会责任的最高层领导机构，目前有大成基金、富国基金、华商基金、华夏基金、嘉实基金、交银施罗德基金、景顺长城基金、南方基金、易方达基金等 9 家公司采用这种方式。以景顺长城基金公司为例，景顺长城基金公司建立了负责社会责任事项的两级体系，分别为慈善公益事业体系和投资者教育事业体系。慈善公益事业体系由工会委员，高管代表组建成公司捐赠管理小组，对相关捐赠事宜进行计划、决策、实施、总结等，捐赠管理小组推选组长一名，任期两年。投资者教育事业体系由分管市场业务的高管总体负



责，统一布置、组织安排各项投资者教育工作，成立了以市场部总监为组长，营销策划、客服人员、渠道经理等共同组成的投资者教育工作小组，并设定专门的投资者教育联络人。客服中心主要负责日常投资者教育工作及各项具体工作的落实，明确岗位职责，完善内部考核和奖惩办法，投入足够的人力、物力和财力，保障投资者教育各项工作落到实处。

第三类是公司没有单独负责社会责任的独立部门，而是将部署社会责任的权利指定到公司的具体领导或具体部门。社会责任的领导机构可以是公司的管理层人员、或是多个公司领导共同组成社会责任领导机构，亦或是公司的某个部门或某几个部门，担任部门可以是董事会、执委会、总经理办公室，也可以是综合管理部、工会、战略发展部等。以下 25 家公司采取这种方式：博时基金、创金合信基金、东吴基金、工银瑞信基金、光大保德信基金、广发基金、国联安基金、国寿安保基金、国泰基金、海富通基金、华安基金、鸿德基金、建信基金、金鹰基金、鹏华基金、鹏扬基金、泰达宏利基金、泰信基金、万家基金、长城基金、招商基金、中金基金、中信保诚、中银基金、中邮基金。

## 2、社会责任执行机构的系统化水平逐步完善

企业履行社会责任不仅需要领导决策机构来制订策略，也需要具体负责落实的执行机构来监督实施。115 家基金管理公司中，75 家设立了专门机构或指定某一部门，主要负责社会责任事务，较 2016 年



的 63 家，社会责任事务的专职化、专业化程度显著提高。

上文提到的在已经单独设立了社会责任领导小组的 16 家基金公司中，在具体事务的执行过程有两种不同情况：第一种是社会责任执行工作由公司的行政综合、运营支持部或公司发展部等部门负责具体实施，如国海富兰克林基金、北信瑞丰基金、国金基金、汇添富基金、江信基金、浦银安盛基金、前海开源基金、上海东方基金、兴全基金、新疆前海基金、中加基金和中科沃土基金等 12 家公司采用这种方式；第二种是社会责任执行工作由领导小组负责组织实施，例如财通基金、金元顺安基金、新华基金和银河基金。

上文提到的在已有的 9 家由慈善基金会或公益基金会作为社会责任最高领导机构的基金公司中，在具体事务的执行过程中，有两种不同情况：大成基金和易方达基金由基金会的理事会或秘书处负责社会责任工作的具体实施；华商基金、富国基金、华夏基金、交银施罗德基金、景顺长城基金、南方基金 4 家公司的社会责任工作或由综合管理部或由人力资源部或由工会等负责具体执行。

上文提到的由公司的具体领导或具体部门担任社会责任的领导的 25 家机构中，鸿德基金、鹏扬基金和中邮基金等 3 家公司设置了负责社会责任的领导机构但没有具体的执行机构；东吴基金、光大保德信基金、广发基金、国寿安保基金、海富通基金、金鹰基金、泰达宏利基金、中金基金、中信保诚基金等 9 家公司的社会责任指定了公司内的一个部门，如董事会办公室、战略发展部、综合管理部、工会等部门；博时基金、工银瑞信基金、创金合信基金、东吴基金、国联



安基金、国泰基金、华安基金、建信基金、鹏华基金、泰信基金、万家基金、长城基金、招商基金、中银基金等 13 家公司的社会责任由公司内的多个部门协作执行，其分工模式近年来基本保持稳定，一般为综合管理部负责营造绿色办公环境、压缩运营成本，监察稽核部负责依法合规、信息披露和反洗钱等工作，人力资源部负责员工权益保护、职业健康等方面，市场推广部负责对外捐赠、承担投资者教育工作，基金运营部负责公司的依法纳税工作等。

### 3、社会责任有计划稳步实施

在 115 家接受调研基金管理公司中，有 46 家公司表明在 2017 年初就制订了相应的年度社会责任实施计划，相比 2016 年的 42 家，增加了 4 家，年度社会责任实施计划的具体内容包括社会责任方案的总体目标、预算经费、保障措施及方案的实施情况，并结合企业发展战略和文化，提前研究确定公司的年度社会责任工作方向、项目和具体细节安排，避免临时性、应景式操作，规范开展社会责任实践。

预算经费方面，部分公司制订了社会责任实施经费预算，为有效履行社会责任奠定了经济基础。调查结果显示，115 家基金管理公司中，20 家明确列示了 2017 年度社会责任方面的预算经费，其中用于社会公益、慈善捐助等项目的预算资金共计 4997.2 万元，预算经费在 100 万以上的公司有 8 家，分别是创金合信基金、大成基金、国泰基金、嘉实基金、农银汇理基金、兴全基金、易方达基金、长盛基金。截至 2017 年底，已制定社会责任实施经费预算的公司均在预算范围



内完成了年初拟定的各项社会责任事务，社会责任实施推进情况良好。

有 31 家基金公司参与了公益慈善类项目，具体包括扶贫捐赠、支教、环保等活动。

国寿安保基金 2017 年进行了多次的社会捐助，总预算费用约 60 万元，具体活动包括不限于继续与“同心互惠”公益组织合作，捐助衣物等资助贫困人员；采购贫困区县土特产，解决当地产销和就业从而增加当地经济效益；捐助老区会宁县党岷乡杨湾小学：持续供应午餐，进行教师节慰问；定点对丹江口市大沟林中心校进行精准爱心扶贫助学：定制校服、提高办公环境 and 质量，如更新教师备课桌椅、援建图书室、采购照相机、打印机、投影仪、显示屏等办公设备。

万家基金通过取消纸质账单，推广绿色环保的电子账单活动，将节省的邮寄费助捐贫困地区学生，帮扶致康园脑瘫儿童。先后向贫困地区学生邮寄图书、运动器械、康复器械等；举办社区助老公益活动附带现金资助；资助河北省阳原县新旺村村民饮水工程，便利全村村民。

鹏华基金 2017 年 10 月组织员工赴贵州贫困地区实地调研，实施“一对一助学公益”项目。2017 年 12 月深入凉山彝族自治州脱贫攻坚一线考察当地需求，捐赠图书 600 余册，过冬棉衣棉鞋 700 余套；党总支分批组织党员赴革命老区延安开展国情教育，并倡议发起党员“延安公益行爱心捐款活动”。鹏华基金内部党员及非党员同事积极响应倡议，奉献爱心，活动共收到 223 笔爱心捐款，捐款总额近 18 万元；在延长县光华学校举行“鹏华进校园·温情暖童心”爱心捐赠

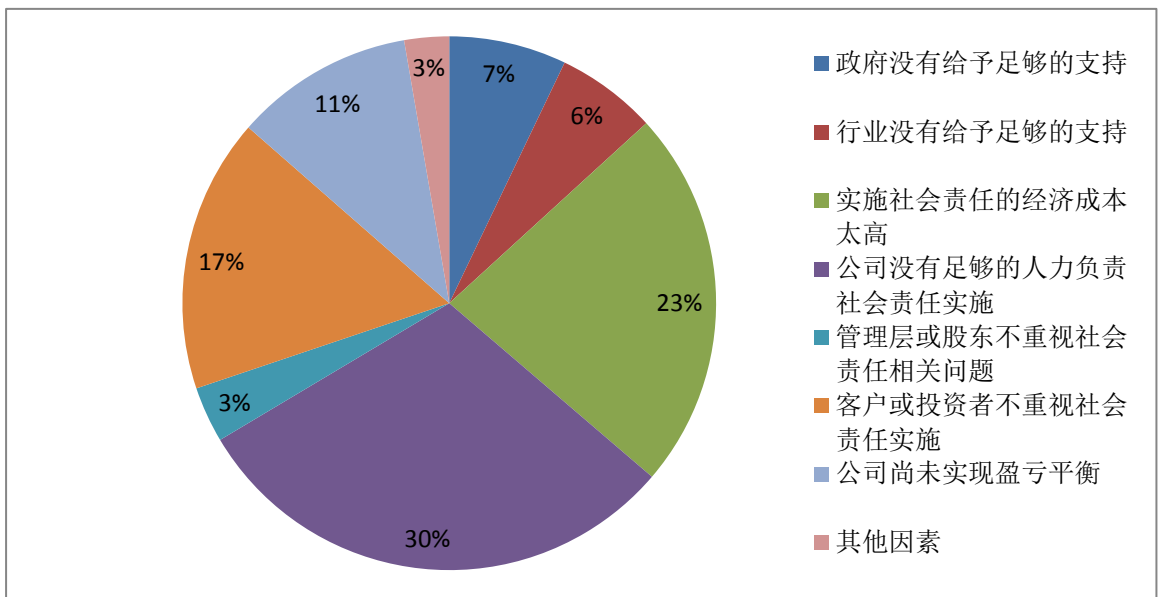
活动，捐助了学生宿舍专用三件套 299 套，并为 34 名留守儿童每人发放助学金 200 元，两项捐助合计超 3 万元。

另有 16 家基金公司开展了投资者教育保护项目，具体包括普及基金的基础知识；投资者交流会、客户及渠道培训会；媒体宣传、网站宣传及教育；反洗钱、防范非法吸纳存款、防范金融诈骗等活动。

#### 4、财力人力不足成为阻碍企业社会责任发展的主要原因

综合 112 家基金管理公司反馈的结果，阻碍基金管理公司履行社会责任的主要因素依然集中在以下三点，依次分别是“实施社会责任的经济成本太高”、“公司没有足够的人力负责社会责任实施”、“客户或投资者不重视社会责任实施”。可见，增加公司成本，外界关注有限，一定程度的影响了基金公司实施社会责任的积极性。同时也说明基金管理公司的社会责任驱动力还不够强大，仍然受内外部因素的影响，还需全社会进一步加强企业社会责任的引导。

图 1-3 限制企业社会责任发展的因素





## 5、社会责任计划方案变动性不大

根据参与调查的 115 家基金管理公司的反馈内容，只有 35 家基金公司对“对比 2016 年度的社会责任计划方案有哪些变动”这一问题进行了说明，占比为 30%。而在 2017 年社会责任计划方案产生变动的基金公司中，国海富兰克林基金、北信瑞丰基金、博时基金、财通基金、创金合信基金、工银瑞信基金、广发基金、国进基金、国寿安保基金、国泰基金、国投瑞银基金、泓德基金、华商基金、华夏基金、汇添富基金、嘉实基金、交银施罗德基金、九泰基金、鹏华基金、浦银安盛基金、前海开源基金、上海东方、泰信基金、天弘基金、万家基金、新华基金、新疆前海金、兴全基金、长安基金、长盛基金、长信基金、招商基金相比与 2016 年的计划增加了实施项目或提高了预算。

## 6、社会责任计划方案创新能力进一步提高

根据参与调查的 115 家基金管理公司的统计数据，有 37 家基金公司明确表示 2017 年度的社会责任计划方案对比往年，有所创新，占比为 32%。

例如，国海富兰克林基金在 2017 年组织公司员工及渠道客户共计 50 人参加“为爱奔走”公益行捐步活动，为广西贫困地区两所小学的全部班级捐建图书角、捐赠文具，开展多样的支教活动，并委托专业公益组织“担当者行动”为当地乡村基础教育持续提供高品质的儿童图书、本地师资培养、儿童分级阅读课程、外部专家团队等四个



方面的系统支持，帮助当地儿童养成良好的阅读习惯，协助当地乡村教师在教学思想、理念、方法上持续有效更新，丰富乡村基础教育内涵，得到了学校师生和多家主流媒体的高度肯定。

汇添富基金开展多项创新，一是通过进一步提升基金会透明度，及时向公众公开基金会接受捐赠及捐赠使用的情况主动接受社会监督。二是推进助学项目工作，援建的“添富小学”在内蒙古扎兰屯市蘑菇气镇奠基开建，并将公益与党建相结合。三是公益与体育赛事的结合进一步深入。10月，公司赞助的第22届上海国际马拉松赛再度与“河流·孩子”项目合作，通过上马国际商学院赛中赛筹集善款，用于改善项目学校学生的生活条件。同时，通过上海国际马拉松的平台，倡导社会责任，推广公益品牌。

嘉实基金 2017 年新增了多项精准扶贫工作，例如山西省汾西县光伏农场扶贫等创新扶贫项目的实施。在 2017 年公司还增加了两名专职公益人员，参加公益慈善行业各种交流和培训，有效提升了组织专业度和创新能力。同时，公司积极引导员工和社会公众投入到公益项目中，鼓励员工参与捐款并积极参加志愿服务。

### **（三）社会责任报告**

随着企业逐步将履行社会责任列为企业发展管理的战略核心，发布企业社会责任报告成为企业实施社会责任实践的重要环节之一。企业社会责任报告（简称 CSR 报告）是企业将其履行社会责任的理念、战略和方式方法，以及企业经营活动对经济、环境、社会等领域造成





的直接、间接影响等信息，进行系统的梳理和总结，并向利益相关方进行披露时采用的一种表达形式。社会责任报告的及时公布，促进了社会责任实践的发展，规范了企业对于社会责任实施的认知和实践。随着基金公司逐步将履行社会责任列为公司发展管理的战略核心，发布公司社会责任报告成为基金公司实施社会责任实践的重要环节之一。

## 1、2017 年基金管理公司社会责任报告发表情况

115 家基金公司提交的数据统计显示，有 16 家基金公司曾发表社会责任报告，与 2015 年和 2016 年统计数据相比，数量上没有变动，具体包括博时基金、北信瑞丰基金、富国基金、光大保德信基金、国泰基金、海富通基金、华安基金、汇丰基金、汇添富基金、嘉实基金、交银施罗德基金、南方基金、泰信基金、西部利得基金、银河基金、兴业基金。其中，汇添富基金、兴全基金、交银施罗德基金、北信瑞丰基金和博时基金这 5 家公司在过去的每年均梳理社会责任履行情况并提交社会责任报告。

## 2、2017 年基金管理公司社会责任报告的审核

调查显示，在曾发布社会责任报告的公司中只有汇添富基金的社会责任报告是在专业机构的咨询意见下编写的。并且，汇添富基金在即将发布的 2017 年度社会责任报告将参照 CASSCSR3.0 标准，并聘请独立的第三方机构作出专业客观的评价。



### 3、2017 年基金管理公司社会责任报告或相关文件的保存

调查显示，共 33 家基金管理公司明确表示，公司有专门保存社会责任报告或相关文件的地点，广发基金、国投瑞金基金、中加基金、中金基金和中科沃土等 5 家公司表示公司制定了社会责任报告或相关文件的保存准则。有 30 家基金管理公司表示公司的社会责任报告或相关文件有保存地点，其中，国海富兰克林基金、博时基金、德邦基金、广发基金、国泰基金、汇丰晋信基金、金鹰基金、南方基金、融通基金、泰达宏利基金采取电子存档的方式；富国基金、广发基金、国联安基金、光大保德信基金、国投瑞银基金、海富通基金、华安基金、华商基金、华润元大基金、汇添富基金、南华基金、前海开源基金、上海东方基金、泰信基金、新疆前海基金采取由档案室等具体部门进行存档保管；采取电子和纸质双保险的保存方式的，有北信瑞丰基金、嘉实基金、金元顺安基金、兴全基金等 4 家公司。

## 二、客户责任

### （一）投资者教育

调查显示，基金管理公司普遍将投资者教育工作作为基础性工程，认识到投资者是资本市场和基金行业发展的基石，保护投资者特别是中小投资者的合法权益，增强投资者的风险意识对于促进基金行业的健康发展有着极大的现实意义。各公司基本都建立了由公司高级管理人员组成的领导机构整体部署，营销、客服部门具体实施，研究及其



他后台部门支持保障的投资者教育工作体系，围绕完善机制、加大投入、创新形式等方面，多措并举、强化管理，着力培养投资者的科学理财知识，帮助投资者客观理性地认识资本市场，发挥了联系投资者和资本市场的桥梁纽带作用，为行业持续稳健发展夯实了基础。

## 1、投资者教育工作体制机制进一步完善

组织领导体制系统化，工作机制规范顺畅。截至 2017 年底，接受调查的 115 家基金管理公司均开展了投资者教育工作。调查显示，有 108 家基金公司在开展投资者教育工作时职责清晰、分工明确。其中，45 家公司专门成立了投资者工作小组，具体负责投资者教育工作的规划、实施和控制。投资者工作小组是一种跨部门的协调机制，由公司管理层担任组长，成员包括市场部、营销策划部、监察稽核部、运营部、投资研究部等多个部门负责人，灵活的联席机制反映出基金管理公司对投资者教育工作的重视，也有利于集中资源、提高效率，保障投资者教育工作的顺利开展。

投资者教育工作制度建设不断完善。目前有 41 家基金管理公司已针对投资者教育工作制定了专门管理办法，在公司内部形成了标准的文件，明确投资者教育工作的权利和职责，提升投资者教育工作的规范化、程序化，使得投教工作有章可循。

兴全基金依据《证券投资基金法》、《证券期货投资者适当性管理办法》、《基金募集机构投资者适当性管理实施指引（试行）》及其他法律法规制定了《兴全基金管理有限公司投资者适当性管理办法》，



在投资者教育活动指导原则、代销机构的审慎调查、基金产品风险评价、基金投资人风险承受能力调查和评价等方面，均做了明确的业务和责任分工，为投资者教育工作常规化提供了制度保障。

东海基金由市场部主导落实投资者教育工作，通过制定《市场部管理制度》、《投资者适用性管理办法》、《客户服务部管理办法》、《客户服务部操作流程》、《东海基金管理有限责任公司开放式基金网上交易业务规则》等相关制度和规章加强规范，明确职能部门和业务人员在投资者教育工作中的相关职责。

## 2、投资者教育工作投入持续增加

115家基金管理公司中，83家提供了2017年投资者教育活动费用数据。根据统计，87家公司共计投入了约13087.73万元，平均每家基金公司的投资者教育支出为150.43万元，比2016年增长了25%。其中，投入最多的是富国基金，费用达1265万元，从区间分布来看，费用投入在50万以下的公司数量最多，有45家，占比为52%；其次为投入在100万-300万的公司有20家，占比为23%。

115家基金管理公司中，有24家公司明确了2018年投资者教育活动费用预算，根据已制定预算的数据统计，24家公司在2018年预计投入约3015.9万元，平均每家基金管理公司的投资者教育支出预算为125.66万元。

图 2-1 2017 年基金管理公司投教工作费用分布

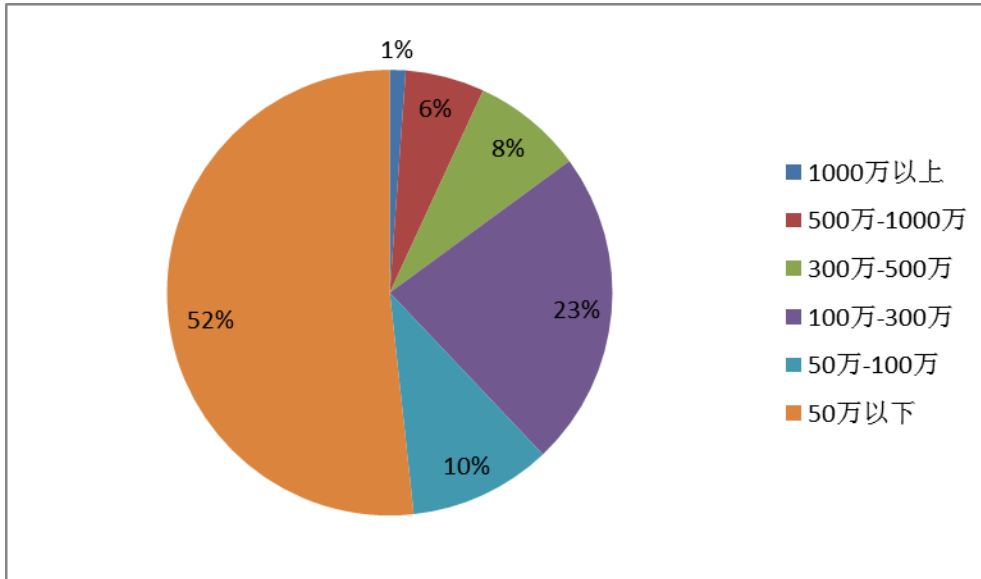
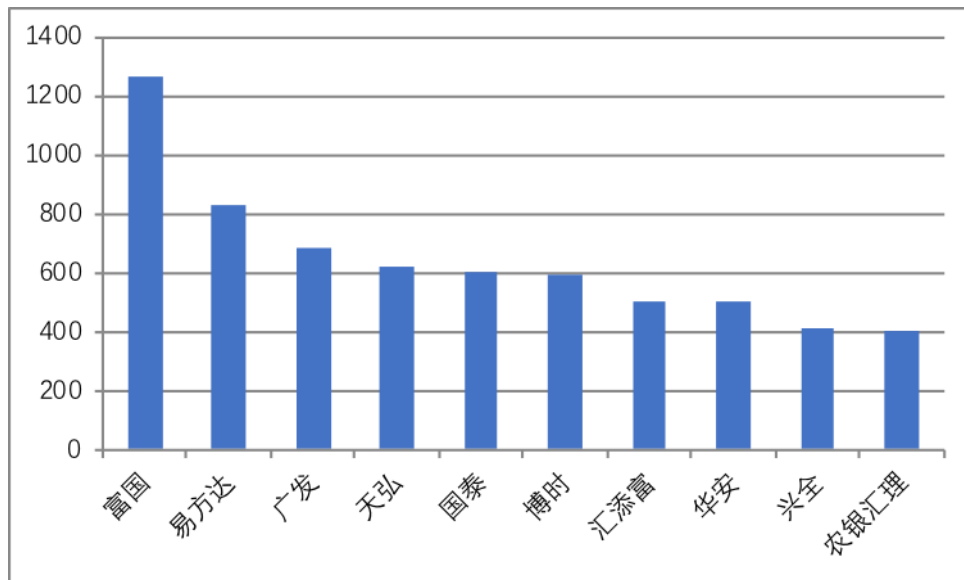


图 2-2 2017 年投教工作投入前十的公司投入费用



单位：万元

表 2-1 2017 年基金管理公司投教工作费用统计表

费用区间	公司数量 (家)
1000 万以上	1
500 万-1000 万	5
300 万-500 万	7
100 万-300 万	20
50 万-100 万	9
50 万以下	45
合计	87



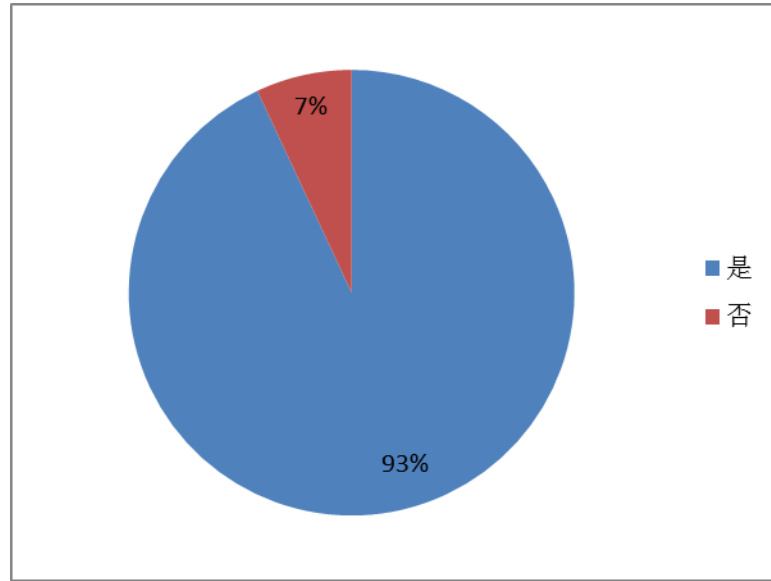
### 3、投资者教育活动形式多元化

随着规模快速增长和产品不断创新，基金管理公司为投资者提供了越来越丰富的投资选择，在为客户提供专业投资服务、理财规划的同时，也肩负着引导客户理性投资意识的重要使命。根据资本市场和客户结构的变化，基金管理公司更加注重投资者教育活动的知识普及和理念宣讲，并为此尝试了多种形式。

投资者教育与日常业务紧密结合。投资者教育作为基金公司日常工作的重要内容，已经融入到基金销售、日常服务、宣传推广等环节中。在基金销售方面，各公司严格遵守投资者适当性原则，通过对投资者进行风险测试、告知基金投资人权益、提供基金产品风险评价报告等环节，让投资者了解自身的风险承受能力，让投资者在了解自身风险的基础上选择与自己风险承受能力相匹配的产品。在日常服务方面，各基金管理公司积极开展投资者教育，通过向投资者普及政策法规、市场环境、风险等投资知识，加强引导投资者增进对基金投资的了解、树立正确的投资理念。另外，基金管理公司通过制定投教工作计划、加强工作人员投教培训等方式，为投资者教育活动的开展提供保障。

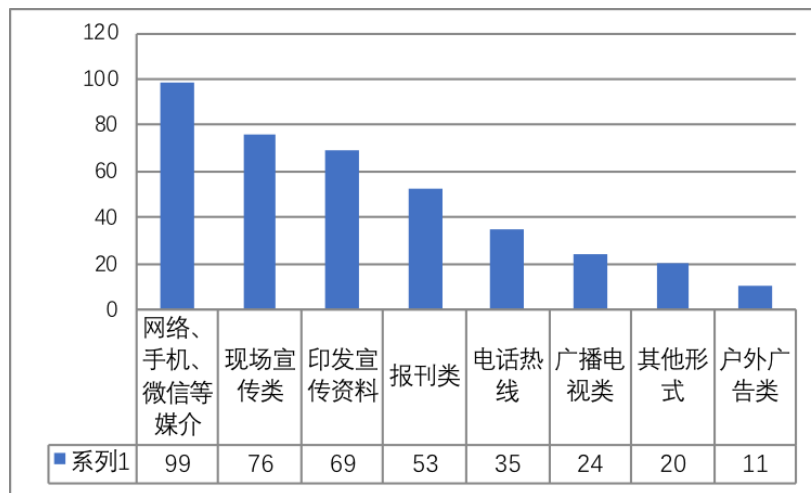
基金公司还通过多种途径积极开展投资者教育专项活动。调查显示，有 107 家基金公司在 2017 年曾举办过投资者教育专项活动，占全部接受调查基金公司数量的 93%，另外 8 家刚刚成立，暂未启动公募业务的基金公司在 2017 年尚未举办过相关专项活动，占比 7%。

图 2-3 2017 年基金管理公司投教专项活动



调查显示，2017 年曾开展过投资者教育专项活动的 107 家基金管理公司中，有 99 家基金管理公司通过网络、手机、微信等新兴媒介进行投资者教育专项活动，占开展投资者教育专项活动的全部基金管理公司总数的 92.52%；76 家基金管理公司曾开展现场宣讲类的投资者教育专项活动，占比 71.03%；采用印发宣传资料、报刊类方式开展投资者教育专项活动的基金管理公司分别有 69 家和 53 家，占比分别为 64.49%和 49.53%。另外，电话热线、广播电视、户外广告等也是基金管理公司进行投资者教育专项活动的常用途径。

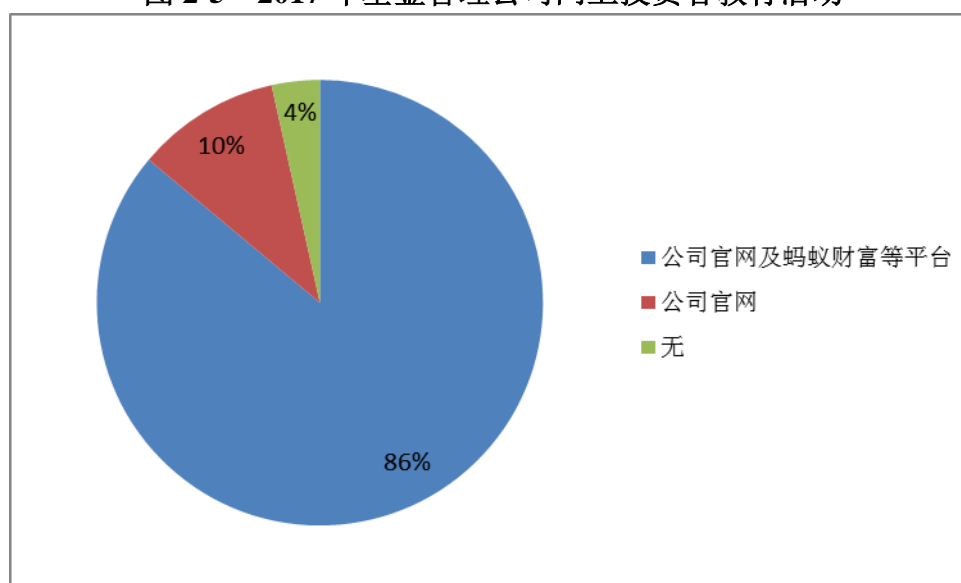
图 2-4 2017 年基金管理公司投教专项活动



微信、微博、邮件、短信、在线交流等新兴媒介具有效率高、成本低、影响范围广的优势，便于投资者与基金管理公司的及时互动交流，有利于维护投资者权益，也便于基金管理公司针对投资者反馈及时作出相应调整，日益成为基金管理公司开展投资者教育、宣传基金产品的首要选择。同时，基金管理公司官网均设有投资者教育专栏，基金管理公司会定期发布和更新基金法律法规、基金知识、市场研究分析内容、媒体新闻等信息，进一步的满足了投资者需求。新兴媒介也日益成为基金管理公司开展日常投资者教育活动的主要途径，111家基金管理公司曾进行过网上投资者教育活动，占全部接受调查基金管理公司的96.53%。其中，99家基金管理公司曾借助蚂蚁聚宝、天天基金吧、东方财富号等平台进行投资者教育活动，占全部基金管理公司的86.09%，

另外，各基金管理公司也积极在直销平台（含手机APP微信公众号）开设投资者教育专栏进行日常投资者教育。

图 2-5 2017 年基金管理公司网上投资者教育活动



现场宣讲、印发宣传材料等传统方式仍是基金管理公司开展投





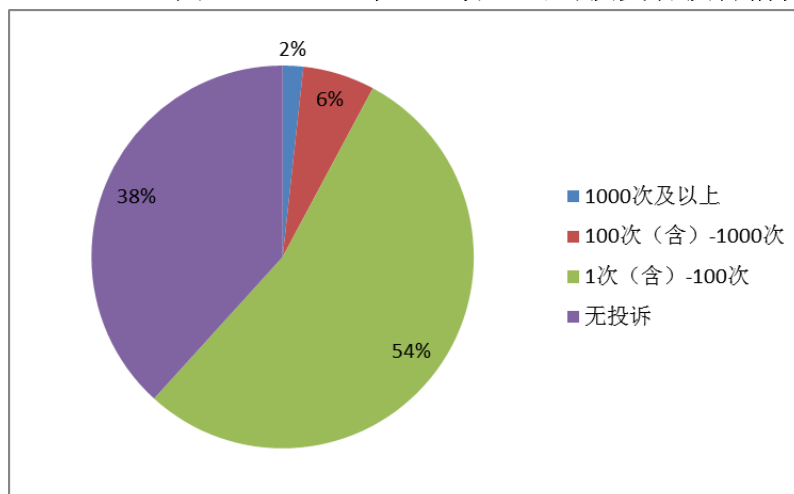
投资者教育专项活动的重要途径。一是现场宣讲，结合宏观经济形势分析、资本市场展望、资产配置策略、投资者权益保护销售适当性新规普及等主题，基金管理公司组织举办圆桌讨论会、投资者论坛、投资策略会等活动。鉴于基金管理公司开展投资者教育，营业网点和人力相对不足，基金管理公司均能注重拓展投资者教育的外部力量，加大与银行等代销机构的合作力度，积极扩大工作覆盖面，集中对代销机构客户经理进行投资者教育能力的培训，以座谈、讲座等形式向代销机构的客户群体提供投资者教育支持。根据 76 家基金管理公司提供的数据进行统计，2017 年这些基金管理公司累计举办投教专项活动 15300 余次，活动受众人数接近 4000 万人次以上，较上年显著提升。随着投资者教育活动的推广，将会有更多的投资者接受到投资教育。二是印发投资者教育宣传资料。在直销柜台等场合，张贴海报、发放折页或书籍等宣传资料也是基金公司进行投资者教育的方式。这种较为传统的方式得到各基金管理公司的普遍采用。调查显示，2017 年，曾通过印发宣传材料方式进行投资者教育专项活动的基金管理公司有 69 家，占有基金管理公司 56.52%。据不完全统计，2017 年，69 家基金管理公司共印发投资者教育宣传材料 2200 万份以上，受众人数超 4 亿人。一方面是将专门的普及性基金知识宣传册向公司产品持有人、渠道客户、社会公众免费派发，一方面是在产品销售材料中完善风险提示等内容。在此过程中，基金管理公司针对刚刚涉及基金产品、专业知识匮乏的投资者，着力提升教育通俗化水平，内容上力求简明扼要，语言上追求平实易懂，

形式上注重轻松活泼，更好地实现宣传资料的启蒙作用。与新闻媒体合作进行投资者教育工作也是基金管理公司的工作内容，通过与报刊、电视台、电台、网站等传媒合作，设立投资者教育专栏、发表相关文章，制作、播出投资者教育专题节目等，以实现投资者教育的目的。另外，报刊、广播电视也是投资者教育的重要平台。调查显示，2017年，基金管理公司在《中国证券报》、《上海证券报》、《证券时报》、《证券日报》等核心证券类专业媒体以及《21世纪经济报道》、《第一财经日报》等相关媒体上发表投教相关的文章 2.16 万余篇。公司的基金经理及投研人员还在中央电视台、各卫视电视台专业财经媒体节目，雪球等专业财经媒体网站进行路演，最大范围进行投资者教育。

#### 4、投诉情况

115 家基金管理公司中，71 家于 2017 年受到了投资者的投诉，累计投诉次数 7226 次，平均每家公司遭到投诉 102 次，较上年增加 41%。投诉次数在 100 次以下的基金公司 62 家，占比 87.32%。

图 2-6 2017 年基金管理公司投资者投诉情况





投资者可通过客服热线、在线客服、网站留言、资讯平台（短信、电子邮件、微信、手机 APP）以及信函等任意一种方式，向基金管理公司反馈意见。大部分基金管理公司承诺一般投诉在受理后 1 个工作日内回复，重大投诉在受理后 3 个工作日内回复。为及时有效的处理客户投诉，客服部特设投诉处理专职专岗人员，并定期更新投诉处理流程，发布每周、月度、年度投诉报告。投诉受理后，会迅速完整的在系统中形成记录进行流转，及时提交到投诉专岗进行处理。2017 年投诉主要类型及难点问题包括：（1）因基金业绩问题引发的客户不满。产品业绩投诉依然为每年主要的抱怨或投诉类型，面对这些客户，在回复上只能通过感性的角度去跟客户解释和交流，尽可能获得客户的理解，缓解客户的不满情绪。但是若客户对感性交流不认可，则很难缓解客户的不满情绪，需要持续的耐心交流；（2）因对产品交易规则不了解引发的投诉。近年来基金产品屡屡创新，交易规则也相应变化，导致部分客户由于对规则不了解而造成交易失败。如在购买行为发生前的投资者教育工作未做到位，会增加此类投诉的回复难度。（3）因一些系统问题或不可预见、不可控因素导致的投诉，由于事发突然以及不具有普遍性，在回复上会增加难度。

## （二）投资者适当性

2017 年 7 月 1 日，《证券期货投资者适当性管理办法》（以下简称《办法》）、《基金募集机构投资者适当性管理实施指引（试行）》（以



下简称《指引》)正式实施。进一步根据《指引》定义,投资者适当性是指基金募集机构在销售基金产品或者服务的过程中,根据投资者的风险承受能力销售不同风险等级的基金产品或者服务,把合适的基金产品或者服务卖给合适的投资者。《指引》从投资者分类、基金产品或者服务风险等级划分、风险匹配等方面进行了详细说明,规范了基金募集机构销售行为,指导投资者适当性管理制度的有效落实,切实维护投资者合法权益。基金管理公司在实施投资者适当性的过程中应遵循投资者利益优先原则、客观性原则、有效性原则和差异性原则。

根据参与调查的115家基金管理公司的反馈内容,在投资者适当性新规正式实施前,各基金公司普遍从制度、流程、交易系统、产品等级分类及匹配、人员培训等方面进行了完善、升级,并对销售环节进行了严格的限定,建立销售人员标准化工作流程。《办法》、《指引》正式实施后,各基金公司均严格按照管理办法的规定,开展销售适当性管理工作。大部分基金管理公司都表示曾通过线上互动活动、现场活动、资讯推广等方式协助代销机构开展“投资者适当性新规”的宣讲活动。基金管理公司普遍认为投资者适当性新规的落实,一方面从源头上减少了销售人员将金融产品提供给风险不匹配的投资对象的概率;一方面有效帮助客户了解其自身风险承受能力,合理配置资产并且理性投资,从而提高了客户对公司业绩整体的满意度。投资者适当性新规的有效落实进一步完善了基金管理公司风险控制体系,有效提升了客户满意度,有利于保护投资者、尤其是中小投资者的利益,减少或避免投诉事件的发生,有利于进一步提高客户满意度。



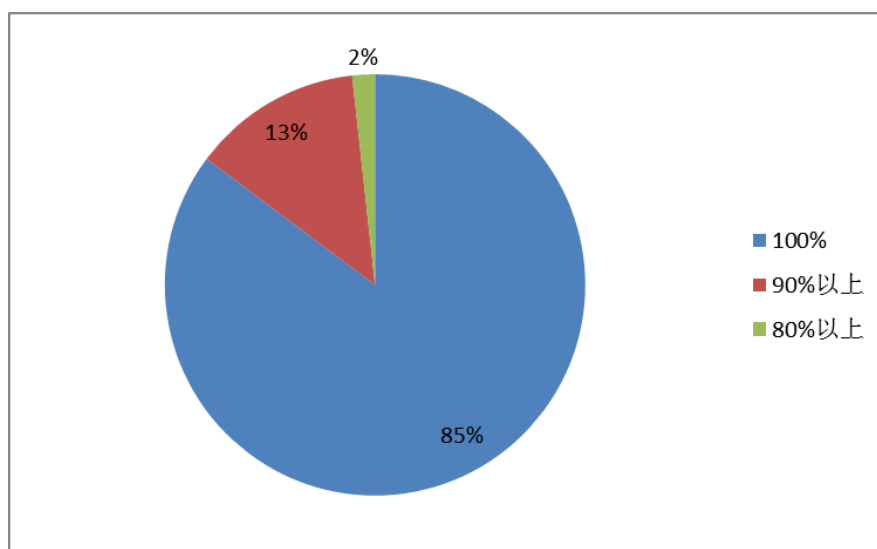
在对参与调查的 115 家基金管理公司的统计中，有 99 家公司已经建立了个性化的客户管理制度，占全部基金公司数量 86.09%，其余尚未建立个性化客户管理制度的有 26 家公司，占比 22.61%。基金管理公司细化投资者分类，对原有基金产品风险评价、投资者风险承受能力评价、销售适当性匹配原则进行了较大修改完善。基金管理公司建立了客户分级制度，首次开立交易账户时对投资者风险承受能力进行调查评价，并每半年定期提示投资者重新接受风险承受能力调查，向不同风险承受能力类型客户提供差异化产品推介服务。此外，基金公司还通过大数据建模、电话回访、公司官方微博、微信公众号、讲座、邮件、短信回访等形式向投资者传递基金各种信息，丰富了客户管理方式。

### （三）信息披露

为保障投资者特别是中小投资者的知情权、公平交易权，增强社会公众对资本市场的信心，促进资本市场繁荣发展，《证券投资基金法》修订时对信息披露制度做出了进一步完善，明确了信息披露责任主体、披露义务、披露范围和禁止性行为。作为配套性制度安排，之前颁布的《证券投资基金信息披露管理办法》对“基金信息披露一般规定”、“基金募集信息披露”、“基金运作信息披露”、“基金临时信息披露”、“信息披露事务管理”和“法律责任”等六方面内容进行了详细规定，要求基金信息披露应当全面、准确、及时、简明、易懂、实用，以维护投资者利益、保证市场公平。

接受调查的 115 家基金管理公司在执行基金信息披露有关规定时都比较规范。2017 年全年未发生信息披露滞后事件。同时各公司对自身信息披露情况的真实、准确、及时性进行了打分评价，其中 98 家公司认为自身信息披露的真实、准确、及时程度为“100%”，占比 85.22%，较 2016 年上升 0.22 个百分点；15 家公司打分为“90%-99%”区间，占比 13.04%，反映出基金管理公司整体对自身信息披露工作质量的评价较为积极正面。

图 2-7 基金管理公司信息披露真实、准确、及时程度评价



接受调查的 115 家基金管理公司中，有 52 家基金管理公司在 2017 年度内对公司的信息披露方式进行了优化，占比 45.22%，有中加基金、信达澳银基金、嘉实基金、北信瑞丰基金、易方达基金、鹏华基金、汇添富基金、广发基金、南方基金、华夏基金、金鹰基金、中邮基金、九泰基金、天弘基金、长信基金、宝盈基金、方正富邦基金、建信基金、平安大华基金、兴银基金、中融基金、中信建投基金、创金合信基金、大成基金、长城基金、永赢基金、安信基金、东吴基金、



华泰柏瑞基金、交银施罗德基金、德邦基金、上银基金、中银基金、东海基金、银华基金等公司。

#### （四）客户信息保护

随着信息技术的不断发展，特别是移动互联网的普及和应用，我国个人信息过度采集和滥用问题日趋严重。作为个人信息的重要组成部分，金融信息被泄露时，导致的侵权、侵财等违法行为和犯罪案件给投资者造成的损失很大，社会影响严重。基金管理公司在业务拓展过程中，掌握了海量的客户基本信息、交易信息以及其他衍生信息，客户信息保护工作自然成为了基金管理公司的一项重要任务。基金管理公司如果在客户信息保护方面出现问题，无疑将会失去投资者的信任和支持，对基金管理公司甚至基金行业的品牌价值、竞争能力和社会形象产生致命打击。因此，基金管理公司普遍制定了客户信息保护相关的制度，明确了客户信息查询、更改、存储等流程的具体保护措施。

调查显示，115家基金管理公司中，除1家刚成立不久的基金管理公司表示尚未建立起客户信息保护相关制度外，其余114家基金管理公司均通过制定客户信息保护相关制度或对重点风险环节进行严格约束的方式，履行客户信息保护的义务。其中有100家基金管理公司表示已制定了客户信息保护相关的制度，明确了客户信息获取、更改、存储等各流程的具体保护措施。其余14家基金管理公司虽未明确制定针对性的客户信息保护制度，但对工作人员行为规范、客户信



息查询、信息加密处理等重点风险环节进行了严格规定，有效保障了客户信息的安全。

在 100 家制定了客户信息保护相关的制度的基金管理公司中，有 93 家基金管理公司较为详细的公布了客户信息保护制度的主要内容。总体上，各家基金管理公司在客户信息保护方面各有侧重，分别是：其一，与员工签订保密协议，确保不将客户信息外泄。基金管理公司通常会在员工入职时，与其签订保密协议，对于违反规定的责任人，将会给予经济和职务处罚，同时通过定期对员工进行客户信息保护培训等工作不断强化员工的保密意识。在具体实践中，博时基金、金鹰基金、天治基金、兴银基金、新华基金、华商基金、国金基金、江信基金、新疆前海基金、华泰保兴基金、东方阿尔法基金、恒越基金和嘉合基金等 13 家基金管理公司在客户信息保护过程中侧重员工对客户信息保护的职责。

其二，基金管理公司通过建立一套体系化或流程化的制度来保护客户信息，从客户数据存储、提取、到输送、接收的信息闭环处理等保密流程，保证每个环节都由专人负责。目前，已经有汇添富基金、招商基金、广发基金、富国基金、南方基金、华夏基金、万家基金、九泰基金、兴业基金、诺安基金、天弘基金、工银瑞信基金、宝盈基金、平安大华基金、兴全基金、上投摩根基金、中融及基金、国投瑞银基金、中信建投基金、泰信基金、上银基金、中银基金、东海基金、银河基金、鑫元基金、中航基金、英大基金等 29 家基金管理公司通过建立体系化、流程化的制度确保客户信息安全。其三，基金管理公





司重点对日常工作中不同操作进行权限设置，以对客户信息严密保护、防止非正常外露。任何员工未经授权或批准不应获取密级信息，各部门日常接触、保有、使用、传递密级信息均要求严格遵守制度流程。中信保成基金、信达澳银基金、嘉实基金、易方达基金、财通基金、国泰基金、长盛基金、方正富邦基金、建信基金、申万菱信基金、光大保德信基金、前海开源基金、永赢基金、东方基金、浙商基金、国融基金、诺德基金、鹏扬基金等 20 家基金管理公司通过权限设置的方式来保护客户信息安全。

其四，基金管理公司重点关注信息查询、传输、储存等环节，严控潜在风险点，确保客户信息不外泄。对于涉及到客户信息的咨询，均需要严格核对客户相关资料。采用加密方式保护客户信息安全，妥善保管客户身份资料，自业务关系结束当年起至少保存 15 年，交易记录自交易记账当年起至少保存 15 年。北信瑞丰基金、华安基金、中邮基金、长信基金、长安基金、景顺长城基金、大成基金、民生加银基金、海富通基金、渤海基金、安信基金、东吴基金、交银施罗德基金、浦银安盛基金、德邦基金、中海基金、华润元大基金、圆信永丰基金、汇丰基金、金元顺安基金、国开泰富基金、中科沃土基金、红塔红土基金、新沃基金、汇安基金、富荣基金、富安达基金、华宸未来基金、华富基金、凯石基金、太平基金、先锋基金、中金基金等 33 家分别重点把控核心风险环节，力保客户信息安全。

调查显示基金管理公司在实际工作中切实保障了客户的信息安全。可以看到，几年来，基金行业持续从制度完善、流程优化、员工



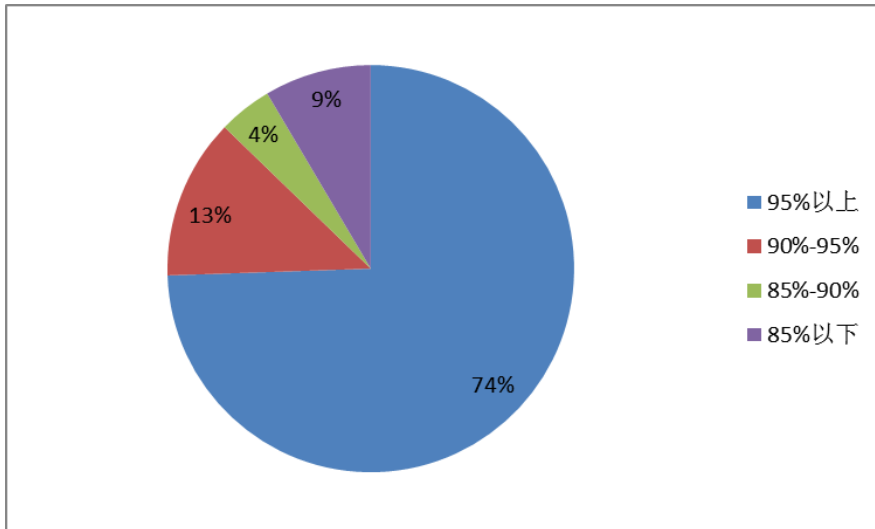
教育、硬件升级和软件投入等方面，采取有力措施，不断提升自身的信息管理能力，有效避免客户信息泄露，赢得了广大投资者的信任。

## （五）客户满意度

2017年，在115家基金管理公司中，有57家公司开展了客户满意度调查，占比49.57%，较2016年比例有所提升，但仍有一半数量的基金管理公司尚未开展客户满意度调查，反映出基金管理公司在客户服务的定量分析方面，还有待进一步加强。在对已开展客户满意度调查的公司数据统计中，覆盖面大、受众广是基金管理公司此项活动最大的特点，有统计人数的48家公司的活动参与总数高达39.77万，其中客户参与人数最多的三家公司分别是华夏基金（78901人）、南方基金（67717人）和广发基金（47542人），一方面可以看出投资者参与调查的积极性较高，一方面也显示出各公司参与规模还是存在一定差异，前三家公司参与活动人数已占到了全部人数的48.83%，集中度仍然偏高。样本抽取比例方面，大部分公司均在0.01%-5%的区间浮动，其中客户覆盖面最高的公司是中银基金（23.48%）。

对有统计结果的47家开展客户满意度调查的基金管理公司分析后显示，其中客户满意度在95%以上的公司有35家，占比74.47%；满意度在90%-95%区间的公司为6家，占比12.77%；满意度在85%-90%区间的公司为2家，占比4.26%；满意度低于85%的公司有4家，占比8.51%。

图 2-8 客户满意度调查结果



## （六）特殊人群金融服务

接受调查的 115 家基金管理公司中，有 22 家针对特殊人群提供了特殊服务，相比 2016 年，增加了 2 家，占比为 19%，分别是嘉实基金、鹏华基金、汇添富基金、万家基金、中银基金、华安基金、财通基金、银华基金、大成基金、天治基金、泰达宏利基金、国金基金、国泰基金、景顺长城基金、易方达基金、国寿安保基金、东证资管、华泰柏瑞基金、华泰保兴基金、新沃基金、工银瑞信基金、中加基金。鹏华基金与信息无障碍研究会合作，对鹏华基金 A 加钱包进行信息无障碍优化，让障碍人群也可以平等获取信息，自主进行理财，成为中国基金业第一个信息无障碍 APP，可为视障人群、低视力人群和老年人群人士提供平等的理财服务。此外，鹏华基金提供的电话、网络、信件服务，已能满足绝大多数客户的需求（含部分特殊人群）。

新沃基金、景顺长城基金内部均有明确的文件规定为特殊人群提供金融服务的内容，有据可依，既体现了公司的人文关怀，又凸显了公司对各类客户的重视程度。汇添富基金、华泰保兴和工银瑞信基金



虽然尚未建立对特殊人群提供金融服务的制度，但是在实际工作中都表现出了对特殊人群的特别照顾。

综合来看，整个基金行业对特殊群体服务制度建设还需要进一步加强，对特殊群体服务意识培养还需要提升。基金管理公司要给予特殊人群更多关注，积极改进服务水平，充分体现金融和服务双重属性，赢得社会认同，树立行业形象。

## **（七）客户利益保障**

### **1、基金产品分红同比降低**

数据显示，2017年，接受调查的115家基金管理公司中，有95家公司对旗下1028只（A/B/C分开计算）基金进行了分红，分红金额合计710.38亿元，相比2016年的1285.70亿元有比较明显的下滑。其中，2017年分红次数最多的基金管理公司是博时基金，共对旗下46只（A/B/C分开计算）基金分红34.01亿元。

### **2、基金管理公司普遍增强内控制度**

参与调查的115家基金公司中，有113家公司表示制定和强化了多种内控制度，积极有效的对老鼠仓事件进行监控和控制。其中38家公司内部均有明确的文件规定，进一步规范了公司从聘任管理、业务权限、个人投资、通讯工具等方面的风险管控。部分公司虽未设立直接相关的文件规定，但也从多方面加强了内部的风险控制。如加强投资管理人员日常行为管理；建立健全投研人员管理制度及员工行为



准则及违纪处罚措施；加强培训宣传力度；加强对投研人员的行为管理及监控，通过事前预防、事中监控、事后核查的控制手段，持续完善防控内幕交易。

### 3、投研团队人数稳定上涨

2017 年基金管理公司的投研团队普遍波动不大，并且总人数有小幅上涨。根据数据显示，115 家公司中，有 3 家公司投研团队非常稳定，人数无增减，分别是中信建投基金、恒越基金和南华基金；有 6 家公司表示投研团队人数有流失或补充，分别是长信基金、浙商基金、国融基金、红土创新基金、华宸未来基金、鹏扬基金。

具体到投资决策委员会、投资团队和研究员的增减情况：

(1) 投资团队：61 家公司的人数有所增加，共增长 279 人，19 家公司人数减少，共减少 33 人。

(2) 研究员：64 家公司的人数有所增加，共增加 381 人，16 家公司的人数减少，共减少 33 人。

(3) 决策委员会：20 家公司决策委员会人数共增加了 58 人，有 16 家公司人数则有所减少，共减少了 23 人。

### 4、基金评价机构的引入尚不完善

在接受调查的 115 家公司中，仅有 32 家公司表示引用了有基金评价业务资格的机构对公司的产品进行评级，占比 27.83%。常用的评价机构为晨星、银河证券、海通证券、天相投顾、济安金信等。其

中银河证券是最被广泛引用的机构，32家公司中有17家都引用了银河证券的评价，包括但不限于基金产品风险评价、基金净值增长率、基金开放式及封闭式基金业绩排行榜。

另外，115家基金公司均为未引用过不具有基金评价业务资格公司的基金评级或者基金研究结果。

## （八）产品和服务创新

2017年，接受调查的115家基金管理公司中，有21家基金管理公司在产品创新或服务创新方面获得业界认可和奖项，荣获来自中国证券报、上海证券报、中国基金报、证券时报、新财富、东方财富网、金融界等各家财经专业媒体，占比18.26%。接受调查的115家基金管理公司中，2017年进行基金产品创新的公司有41家，占比为35.65%，基金产品的发展中虽然同质化现象比较普遍，但是基金管理公司还是力争推陈出新，最大程度的满足投资者需求。2017年，比较典型的创新基金产品有：中信保成基金与外方股东英国保诚集团合作研发的一只绿色环保主题基金；汇添富基金推出上证上海改革发展主题ETF，是国内首只采用完全复制法跟踪上证上海改革发展主题指数的基金；华安基金推出市场第一只跟踪定增事件指数基金——华安中证定向增发事件指数证券投资基金；上投摩根基金发行的标普港股通低波红利指数基金；多家基金公司推出的FOF基金——南方全天候策略混合型基金中基金(FOF)、建信福泽安泰混合型基金中基金(FOF)、华夏聚惠稳健目标风险混合型基金中基金(FOF)泰达宏利全能优选混合

型基金中基金（FOF）、嘉实领航资产配置混合型基金中基金（FOF）、海富通聚优精选混合型基金中基金（FOF）。

在接受调查的 115 家基金管理公司中，2017 年进行基金服务创新的公司有 22 家，占比为 19.13%。2017 年创新点突出的基金服务有：汇添富基金互联网金融平台不断迭代创新，全年推出多个重磅创新服务功能，包括添富智投、添富养老、工资宝、在线客服机器人等等。添富智投：为不同风险偏好的客户提供适应其风险等级的智能化资产配置服务，截至年末资产规模超 2 亿；添富养老：以客户风险偏好为前提，为客户制定以养老为目的的资产配置组合。在没有对外宣传的情况下，该项服务带来的资产规模近千万；工资宝：基于货币基金定投功能，为客户提供的便利工资理财服务，该项服务的协议总金额近三千万。

天弘基金建立了宏观大类资产配置平台，建立了以资产配置为核心的投资管理流程以及资产配置决策系统，为客户提供精辟可操作的结论，对各类资产的配置有明确的操作建议，并定期输出资产配置报告和个性化的资产配置服务。

中欧基金旗下一站式理财交易与服务平台钱滚滚，于 2017 年上线了“水滴智投”组合配置类服务，可以为投资者提供千人千面、个性化的组合推荐。

## （九）国际标准和认证

截至 2017 年底，共有 10 家基金管理公司通过了各类国际标准与认证，占比 8.70%。在国际通行标准的指引和推动下，基金管理公司



的管理更加规范和精细。

已取得国际认证的 10 家基金管理公司中，海富通基金、南方基金和华夏基金在产品质量、内控管理、绩效评估等方面通过的认证数量最多。

从 2005 至 2012 年，海富通先后获得惠誉“M2（中国）”和“M2+（中国）”评级。2012 年的评级结果已包括海富通香港子公司。2015 和 2016 年连续 2 年确认海富通资产管理人评级为“最高标准（中国）”（原“M2+（中国）”）。2017 年，惠誉再次确认海富通基金管理有限公司“最高等级”（Excellent）的评级，评级展望保持稳定。

南方基金于 2011 年通过了 ISAE3402 认证；于 2010 年通过中国信息安全认证中心 ISO20000 认证；并先后于 2009 年 5 月、2016 年 2 月两次获得 ISO/IEC27001 认证；

华夏基金客户服务中心在 2008 年 2 月获得“客户联络中心标准体系五星级认证（CCCS 五星级认证）”。2012 年，华夏基金信息技术部通过了 ISO20000 信息技术服务管理体系的认证（ISO/IEC20000-1:2005），并在 2017 年完成体系更新换标（ISO/IEC20000-1:2011）2017 年起信息技术部立项进行 ISO27001 信息安全管理体系的建设，2016 年通过了 GIPS 和 ISAE3402 认证。

## （十）投研投入

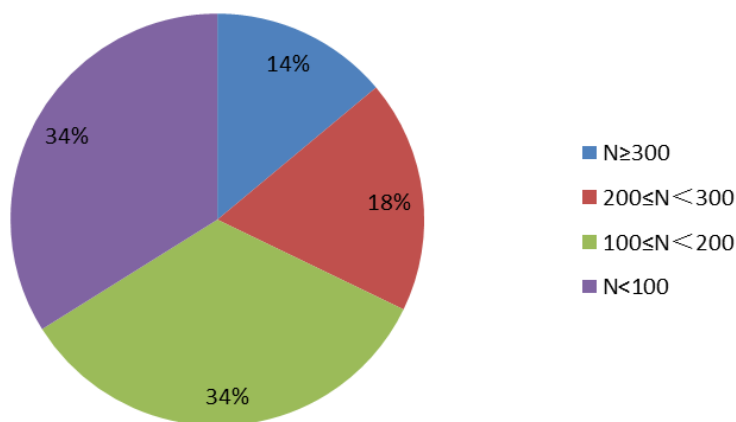
数据显示，截至 2017 年末，参与调查的 115 家基金管理公司的数据显示，基金管理公司员工总人数为 20972 人，平均每家公司员工数为 184 人，相比 2016 年有所增加，新基金管理公司成立发展迅速，



对基金行业人员的增加起到促进作用。其中，投资团队人数共计 3280 人，占公司全部员工人数的比例为 15.64%，与相比 2016 年有所提升；研究团队人数共计 2360 人，占公司全部员工人数的比例为 11.3%，与 2016 年持平。

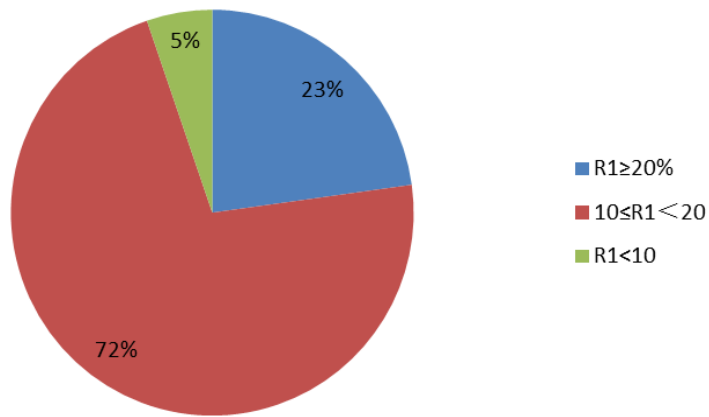
基金管理公司员工数量方面，100 人以下的有 39 家，占基金管理公司数量的比例为 33.91%；人数在 100 人-200 人之间的有 39 家，占比 33.91%；人数在 200 人-300 人之间的有 21 家，占比 18.26%；人数在 300 人以上的有 16 家，占比 13.91%。其中，嘉实基金以 782 人成为人数最多的基金公司，华夏基金和易方达基金紧随其后，公司员工数量分别为 749 人和 680 人。

**图 2-9 基金公司员工人数分布**



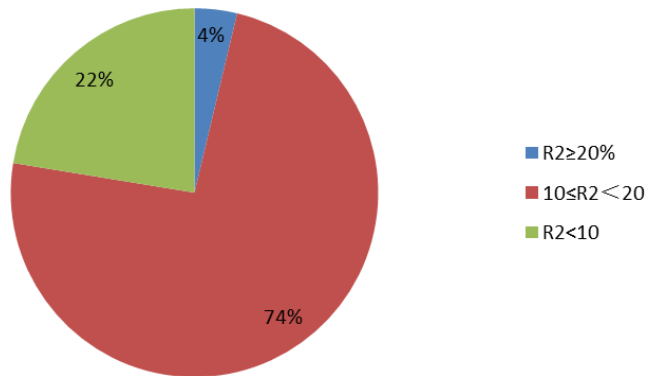
投资团队人员配置方面，投资人员数量占比在 10% 以下的有 6 家，占基金管理公司数量的比例为 5.26%；占比在 10%-20% 的有 82 家，占基金管理公司数量的比例为 71.93%；占比在 20% 以上的有 26 家，占基金管理公司数量的比例为 22.81%。

**图 2-10 基金公司投资人员占比 (R1) 分布**



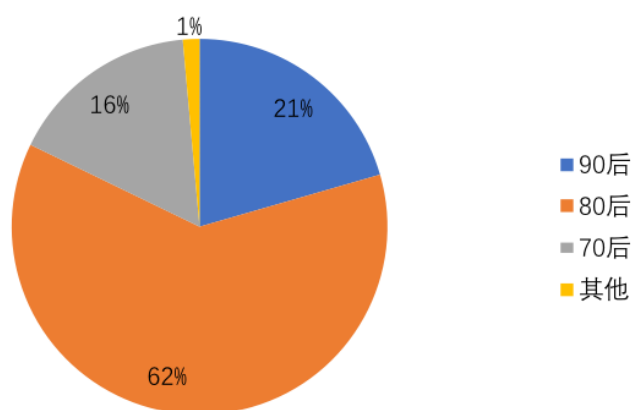
研究团队人员配置方面，占比在 10%以下的有 24 家，占基金管理公司数量的比例为 22.43%；占比在 10%-20%的有 79 家，占基金管理公司数量的比例为 73.83%；占比在 20%以上的有 4 家，占基金管理公司数量的比例达 3.74%。

图 2-11 基金公司研究人员占比（R2）分布



基金公司投资、投研团队年龄结构方面的统计，90 后员工 1165 人，占基金公司投资团队、投研团队总人数的 20.53%；80 后员工 3499 人，占基金公司投资团队、投研团队总人数 61.66%；70 后员工 930 人，占基金公司投资团队、投研团队总人数的 16.39%；其他年龄段员工 81 人，占基金公司投资团队、投研团队总人数的 1.43%。

图 2-12 基金公司投资、投研团队年龄分布

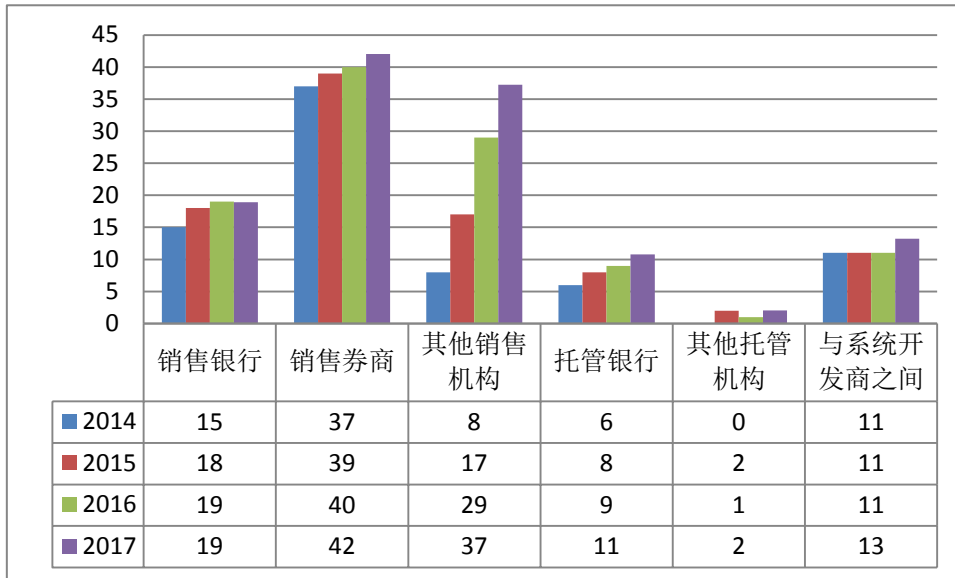


## 三、合作伙伴责任

### （一）合作伙伴数量

基金管理公司的核心竞争力不仅限于品牌、文化、产品、渠道和服务，还取决于公司与合作伙伴的深度信任和亲密协作。通过接受调查的 115 家基金管理公司数据显示，2017 年，每家基金管理公司平均与 19 家销售银行、42 家销售券商、37 家其他销售机构、11 家托管机构、2 家其他托管机构、13 家系统开发商进行合作。2014 年至 2017 年，基金管理公司与销售券商、其他销售机构、托管银行与系统开发商的合作数量俱稳步增加。此外，基金公司持续与除银行以外的其他托管机构开展合作，一定程度上体现了合作平台正向着多元化发展。

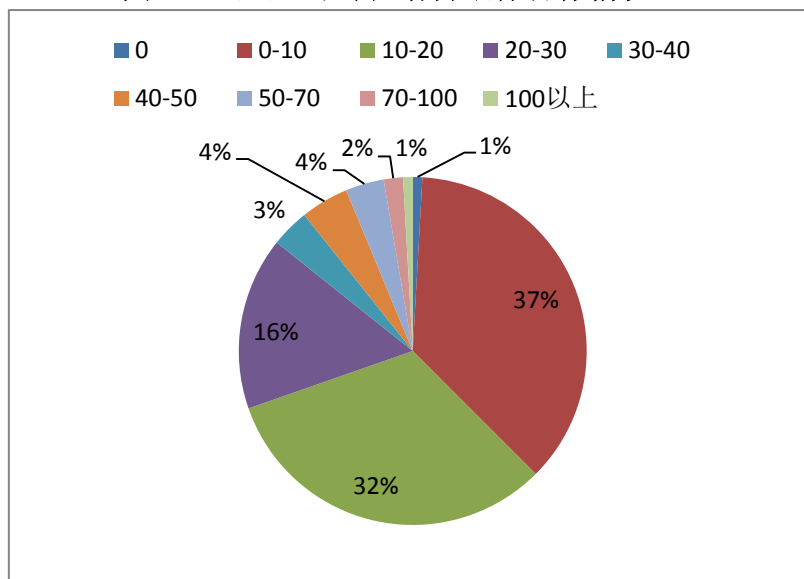
图 3-1 与各机构合作情况



## 1、与销售银行的合作

2017年，基金管理公司与销售银行的合作数量从0家到112家不等，差异程度相比往年进一步拉大。出于对维护渠道成本的考虑，超过半数的基金管理公司选择20家以下银行销售，适度分散、相对集中的合作方式成为业内主流。具体分布如下：

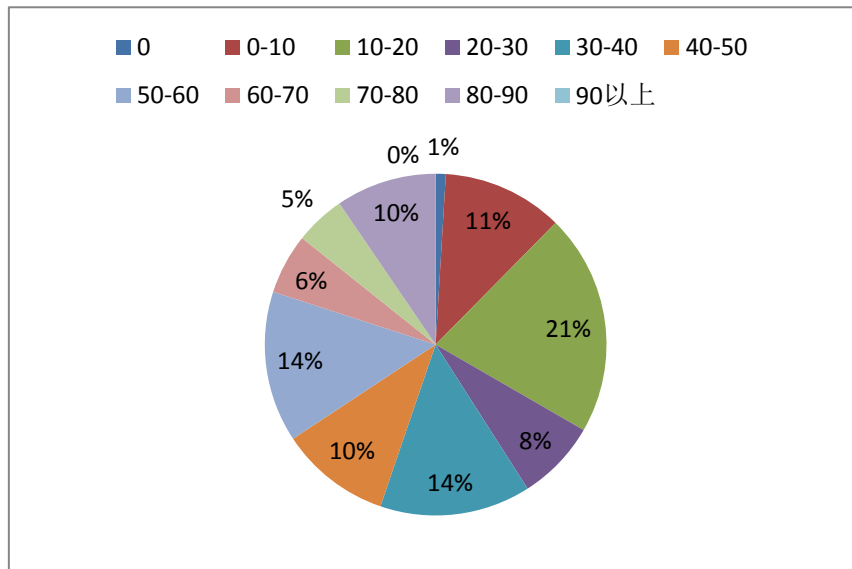
图 3-2 基金公司和销售银行合作情况



## 2、与销售券商的合作

2017年，每家基金管理公司平均与42家销售券商进行合作，券商的代销能力逐年提高具体分布如下：

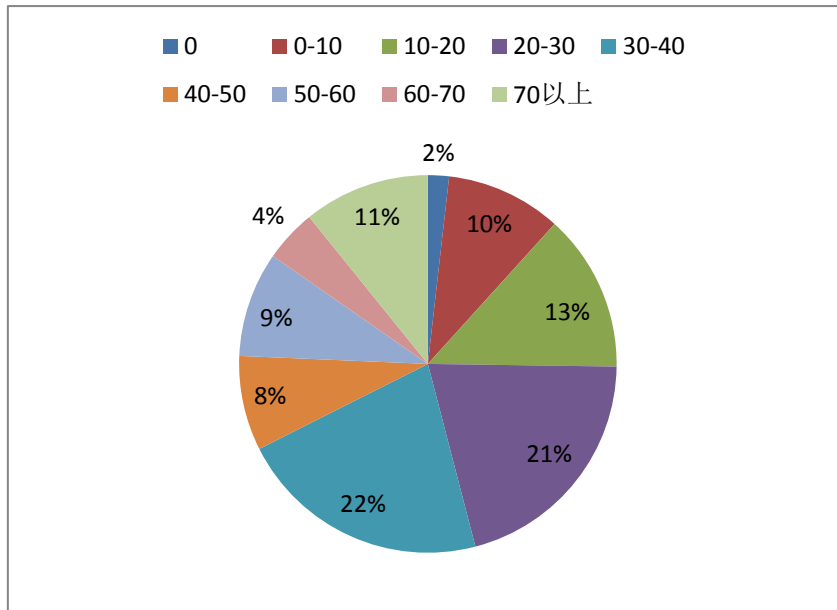
图 3-3 基金管理公司与销售券商合作情况



## 3、与其他销售机构的合作

2017年，基金管理公司数量和产品发行数量加速增长，基金管理公司不仅和销售银行、销售券商进行合作，还和其他销售机构进行合作。除5家基金未做说明外，其他每家基金管理公司平均和37家其他销售机构进行合作，具体分布如下：

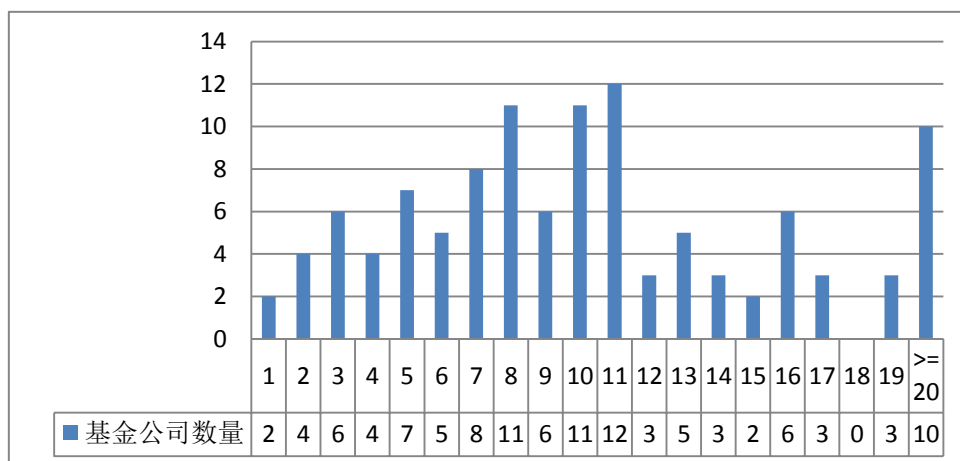
图 3-4 基金管理公司和其他销售机构合作情况



#### 4、与托管银行的合作

2017年，除4家基金未做说明外，每家基金管理公司平均与11家托管银行进行合作。从统计结果来看并非成正态分布状，选择与11家以内的银行签订托管协议的基金公司为大多数。具体分布如下：

图 3-5 与托管银行合作情况

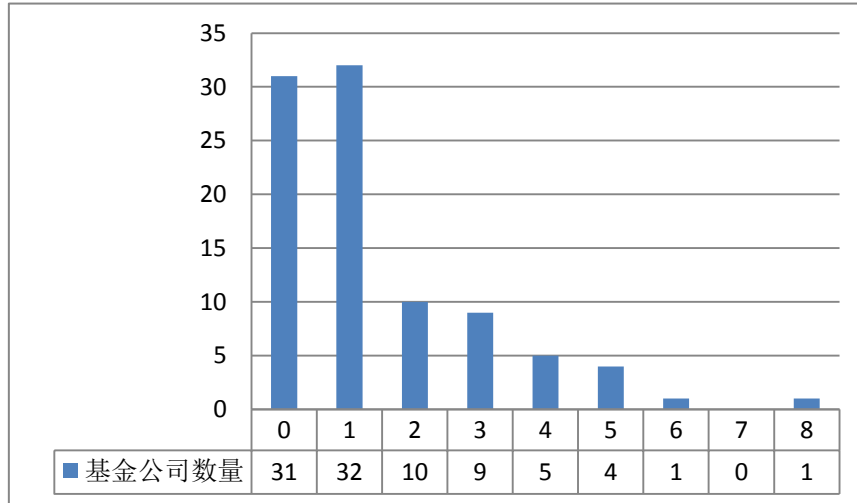


#### 5、与其他托管机构的合作

2017年，每家基金管理公司平均与2家除银行外的托管机构机

型合作。其中，31家基金管理公司没有和除银行外的托管机构进行合作。还有22家基金管理公司未说明此项。具体分布如下：

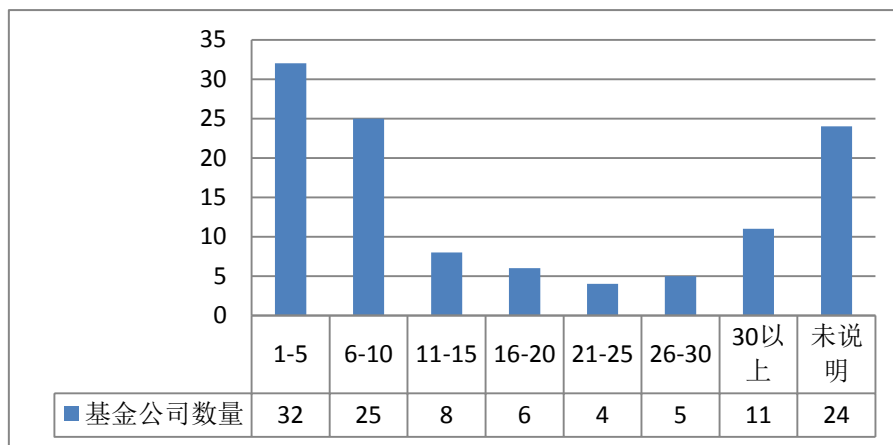
图 3-6 基金公司和托管机构的合作情况



## 6、与系统开发商的合作

2017年，每家基金管理公司平均与13家系统开发商合作，比往年有所提升。除24家基金管理公司此项未说明外，选择5家以下的系统开发商进行合作的基金公司数量最多，为32家。各家公司依据自己的业务需要，在系统开放商的选择上日益多元，具体分布如下：

图 3-7 基金公司与系统开发商合作情况



## (二) 合作共享平台与机制

与合作伙伴的共享平台与机制主要是指建立了共享的数据处理平台、交流沟通平台，使得产品信息、分析报告、研究论文等信息能够实现共享。建立共享平台与机制能够提高合作效率，加深合作深度。通过广泛的金融业务合作，融入到资管行业大平台中，提高自身的资产管理能力。关于合作共享平台与机制建立的情况具体分布如下：

**表 3-1 基金管理公司与各类合作伙伴建立共享平台与机制的统计**

	与销售银行的合作	与销售券商的合作	与其他销售机构的合作	与托管银行的合作	与其他托管机构的合作	与系统开发商的合作
已建立共享平台与机制的公司数	62	59	61	57	32	52
未建立共享平台与机制的公司数	31	30	30	32	22	30
与其中部分建立共享平台与机制的公司数	4	5	3	7	5	6
无合作	4	6	8	0	50	0
未说明此项	14	15	13	19	6	27

## (三) 与合作伙伴的合同履约情况

2017 年，在参与本次调查的 115 家基金公司中，存在个别托管行未按合同约定履行托管职责，如未按时执行划款指令、及时入账等。其他基金管理公司与各类型合作伙伴的合同履约率均为 100%，无违约情况发生，保持了合同履约的稳定。





## （四）最佳合作伙伴

与此前几年的模式相同，为了解基金行业与各类合作伙伴的融合情况，2017 年的调查问卷中，依然延续了基金管理公司对合作伙伴进行评价的惯例，邀请每家公司在托管银行、其他托管机构、销售银行、销售券商、其他销售机构和系统开发商等六个类别中分别选出两位最佳合作伙伴，大多数公司按照要求进行了填写，部分公司在某一类别列出了一位或三位最佳合作伙伴，报告仍将其作为有效数据纳入统计。

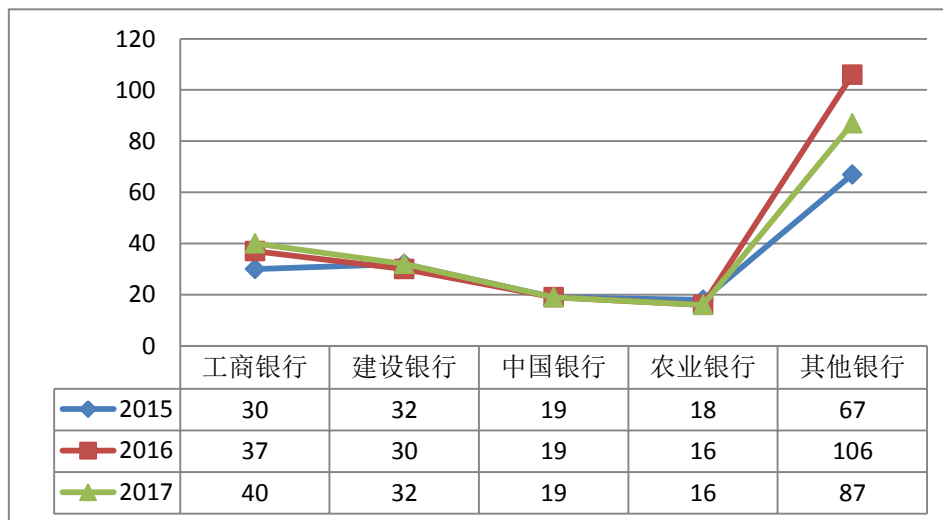
### 1、销售银行最佳合作伙伴

2017 年，被基金管理公司评为“销售银行最佳合作伙伴”的银行有 25 家，包括：中国银行、农业银行、建设银行、工商银行、交通银行、招商银行、光大银行、浦发银行、平安银行、民生银行、上海银行、恒丰银行、南京银行、兴业银行、华夏银行、宁波银行、中信银行、邮储银行、微众银行、包商银行、浙商银行、珠海华润、江西银行、北京银行、广发银行。

具体选择方面，工、农、中、建等四家大型国有商业银行充分显示出其在品牌价值、客户基础、网点分布等销售要素方面的强大实力，选择结果上体现出了明显优势，招商银行虽不是五大行之一，基于在零售银行上的优势在基金公司评选中得票第四。同时，四家大型国有商业银行的领先幅度今年有所回升，近三年，其它银行获评最佳合作伙伴的次数从 2016 年的 106 次，回落到了 2017 年的 87 次。可见，

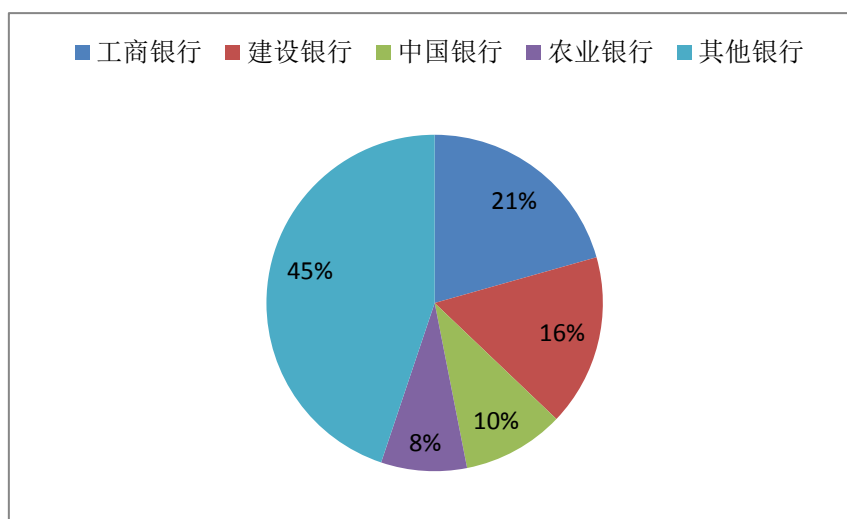
代销规模和客户数量上在朝优质大行回归。

图 3-8 销售银行获得好评情况



2017 年，获评“销售银行最佳合作伙伴”次数最多的是中国工商银行，获好评次数由 2016 年的 37 次上升至 40 次。其次为中国建设银行，中国建设银行、中国农业银行、中国银行分别获好评 32 次、19 次和 16 次；其它商业银行获评次数共 87 次，占比 45%，比 2016 年 51% 的占比回落 6%。

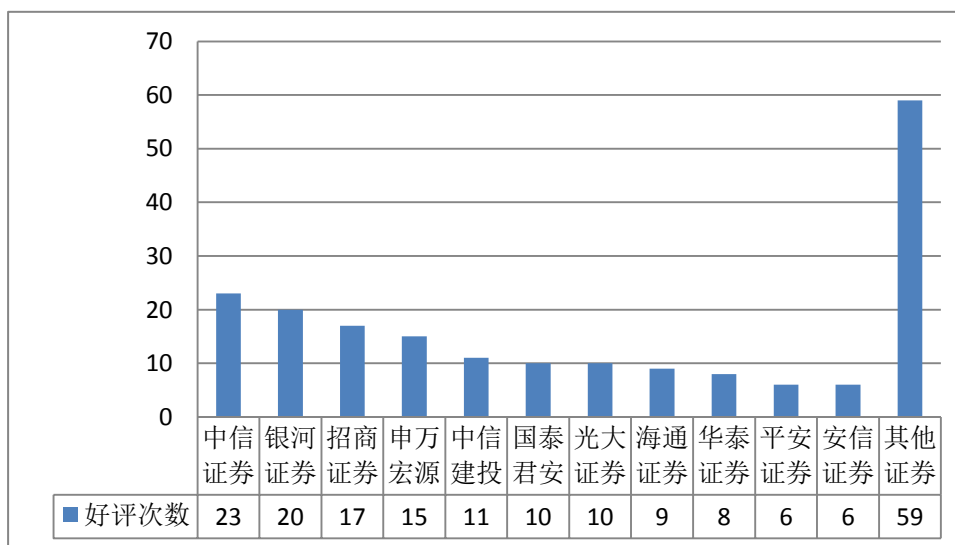
图 3-9 销售银行获好评分布



## 2、销售券商最佳合作伙伴

此项统计中，除博时基金、渤海汇金基金、富荣基金、格林基金、国融基金、国泰基金、恒越基金、红土创新基金、华宝基金、华泰保兴基金、汇安基金、汇丰基金、申万菱信基金与长江证券资管未有说明，渤海汇金基金与国融基金与销售券商无合作。由已获得的有效数据表明，2017年，被基金管理公司评为“代销券商最佳合作伙伴”的证券公司共有52家。与托管银行和销售银行相比，选择结果比较分散，集中度没有那么明显，最佳合作伙伴的竞争相对激烈。其中获评次数在10次以上的代销券商有7家，分别是中信证券（23次）、银河证券（20次）、招商证券（17次）、申万宏源证券（15次）、中信建投证券（11次）、国泰君安证券（10次）和光大证券（10次）。位居第二梯队的券商包括海通证券（9次）、华泰证券（8次）、平安证券（6次）、安信证券（6次），差距比较微小。其余券商获好评次数都在5次以下。

图 3-10 销售券商或好评次数





### 3、其他销售机构最佳合作伙伴

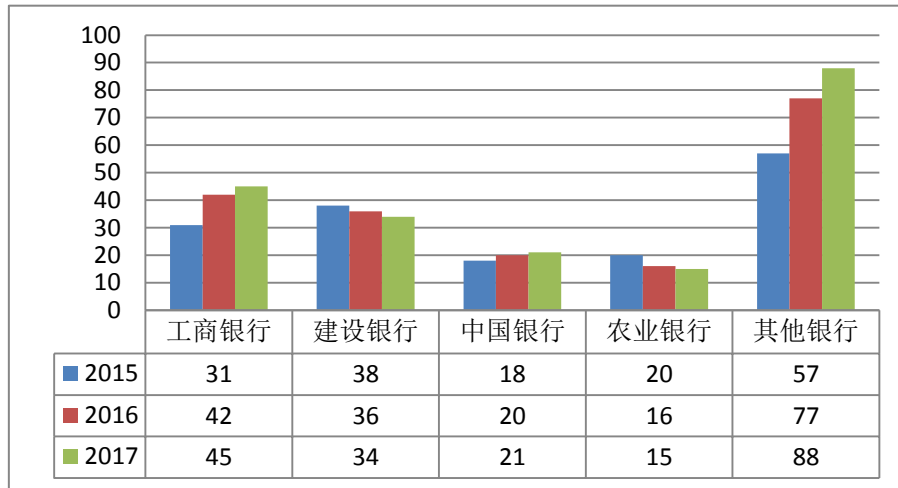
除 14 家基金公司此项未做说明，8 家基金公司与其他销售机构间无合作外，通过已获得的基金公司统计数据显示，2017 年，被基金管理公司评为“其他销售机构最佳合作伙伴”的公司有 33 家。其中获评次数在 10 次以上的其他销售机构有 2 家，分别是天天基金网（89 次）、蚂蚁基金（77 次）。获评次数在 2 到 10 次的其他销售机构有 9 家，分别是同花顺（9 次）、好买基金（8 次）、陆金所（5 次）、数米基金（5 次）、恒天财富（3 次）、京东金融（3 次）、长量基金（2 次）、众禄基金（2 次）、基煜基金（2 次）。其余 22 家获评次数均为 1 次。

### 4、托管银行最佳合作伙伴

2017 年，被基金管理公司评为“托管银行最佳合作伙伴”的银行有 21 家，包括工商银行、建设银行、中国银行、招商银行、农业银行、交通银行、兴业银行、浦发银行、光大银行、宁波银行、民生银行、平安银行、中信银行、浙商银行、广发银行、上海银行、华夏银行、北京银行、广州农商行、国泰君安、邮储银行。

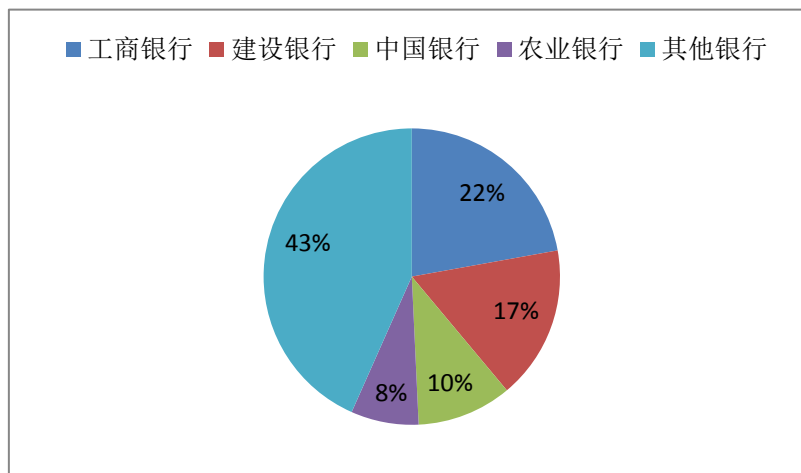
具体选择方面，工、农、中、建等四家大型国有商业银行继续在托管市场保持良好口碑，被多数基金管理公司评为最佳合作伙伴，体现出了明显优势。同时，其它商业银行在基金托管方面发展迅速，被评为最佳合作伙伴的次数连续三年不断攀升。

图 3-11 最近三年托管银行最佳合作伙伴统计



获评“托管银行最佳合作伙伴”次数最多的是中国工商银行，共45次，其次为中国建设银行，获评34次，中国银行、中国农业银行分别获评21次和15次；其它商业银行获评次数共88次，占比从2016年的40%上升至43%。

图 3-12 2017 年托管银行最佳合作伙伴统计

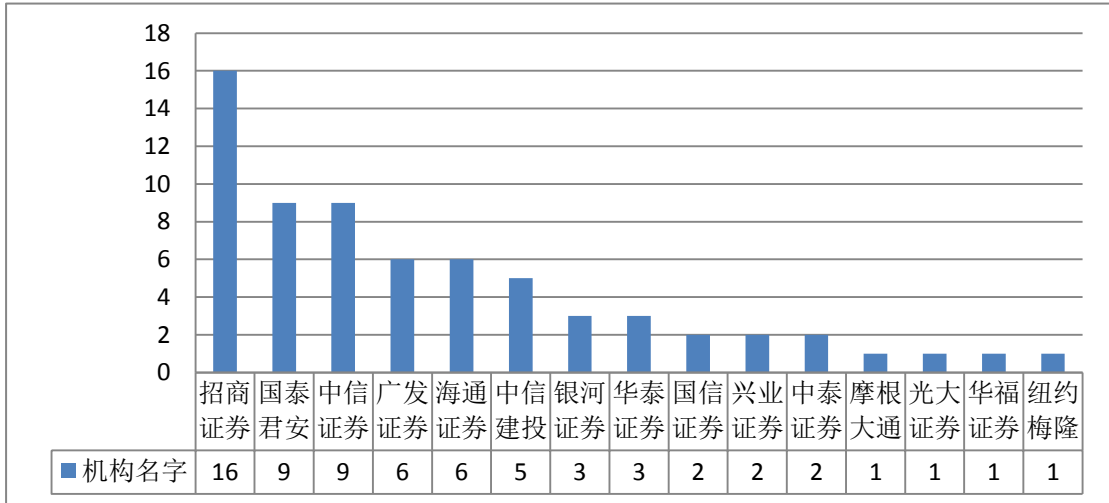


## 5、其他托管机构最佳合作伙伴

在已有统计数据中，有66家家基金公司与其他托管机构无合作。通过与其他托管机构合作的基金公司投票，2017年，被基金管理公司评为“其他托管机构最佳合作伙伴”的公司有15家，分别为：招商证券、国泰君安、中信证券、广发证券、海通证券、中信建投、银

河证券、华泰证券、国信证券、兴业证券、中泰证券、摩根大通、光大证券、华福证券、纽约梅隆。具体分布如下

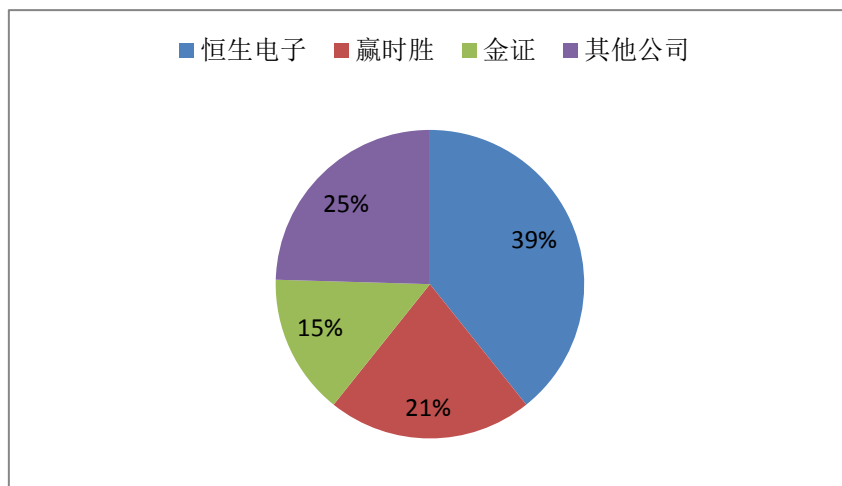
图 3-13 其他托管机构最佳合作伙伴统计



## 6、系统开发商最佳合作伙伴

除 27 家基金公司此项未做说明外，通过其他基金公司投票数据显示，2017 年，基金管理公司评选的系统开发商最佳合作伙伴，恒生电子、赢时胜、金证三家公司处于垄断地位，三家公司获评次数共计 123 次，占全部数量的比例达 75%，相比去年下降 1 个百分点。其他公司虽然数量较多，但是市场份额相对较少。

图 3-14 系统开发商最佳合作伙伴统计





## 四、政府责任

### （一）内控合规

#### 1、内控合规架构不断完善

在已纳入调查的 115 家基金管理公司均重视内控合规工作，以公司章程、内控大纲、基本管理制度和各项业务管理制度为核心构建制度体系，并随着新业务的开展和新法规的颁布不断补充和完善制度。

为确保制度的有效实施，基金管理公司注重营造良好的内控合规环境，保持内控合规组织架构稳定，不断细化和明确各层级、各部门、各岗位的内控合规职责，不断改善内控合规框架基础、业务运营控制体系。

首先在最高权力层面，董事会下设风险管理与内部控制委员会、合规管理委员会等专门的委员会，专职负责公司的内控合规文化建设、战略制定、执行后评价，并向董事会报告工作。

其次在管理层面，一般由总经理办公会议、办公会议指定或下设的专门机构履行内控合规职责，研究制定具体措施，协调有关部门、统筹人力资源落实董事会或专门委员会制定的内控合规战略，并向董事会或专门委员会定期汇报工作进展，公司高级管理层中配备督察长，按照证监会规定和公司授权，专职负责公司合规监督和风险控制工作。

第三是执行层面，各公司组织架构设置一般有两类部门，一类是业务发展、营销管理部门，这些部门要根据自身对应的业务品种或环节，定期对自身落实内控合规制度要求进行检查，存在问题的及时做



自我纠正。一类是合规管理、风险控制、运营支持等部门，一般来说，具有内控合规职能的有监察稽核部、法律合规部、风险管理部等，负责监督公司投资运作合规等重大业务动作，确保法律法规和公司制度有效执行，维护投资者和股东权益，同时定期评估业务流程的操作风险和内部控制情况，动态调整内控程序、措施，适应业务发展和市场形势、监管要求的变化。

## 2、内控合规制度日趋严密

调查显示，随着近年来金融行业高速发展，各家基金公司风险意识不断增强，因此普遍将内控合规工作作为公司核心竞争力的重要维度，并将风险控制贯穿到整个公司管理中。

在制度建设方面，保持与时俱进根据最新法规进行及时有效的调整，同时注重科学性，合理划定层次，让各项制度有明确的效力等级和清晰的适用范围。

制度建设内容方面，一是制定公司的内控合规管理政策、制度或指引，规定了公司的内控合规组织架构、运转体系和业务结构，并将其作为公司内控合规的根本制度。二是制定公司的内控合规操作办法、流程，围绕投资交易、技术研究、信息披露、防范利益输送、市场推广、反洗钱、监察稽核等重点风险控制环节，明确内控合规的具体要求和措施。

制度建设方法方面，加强制度制定的过程管理，形成固定的流程，对制度执行效果进行信息收集和传导反馈，定期分析评估，在此基础





上对制度作梳理、修订和清理，确保制度可操作性持续有效。

内控合规配套措施方面，强化监督检查，充分发挥公司各层级的监督检查作用，形成内控合力。公司董事会及管理层作为内控合规的倡导者，设立公司守法合规的最高权力机构，时时处处注意体现对内控合规的重视程度，认真组织部署内控合规工作，根据工作进展，加强指导和督办。公司督察长和内控合规部门建立关于系统失灵、重大差错等内控合规数据监测指标，动态监控风险状况和趋势，对风险事项及时发布预警提示，开展覆盖各业务部门和主要控制环节的现场、非现场检查，对违规事项进行情况调查、人员处理、原因分析、问题整改和流程优化，确保业务合规经营。业务部门落实自查流程，加强对重要岗位人员的管理监控，切实发挥内控合规第一道防线的职责。

### 3、守法合规培训形式多样化

培训内容主要包括三个层面：一是与基金行业有关的法律法规，二是公司内部制定的员工守则、各项业务的合规制度，三是案例教育。培训重点围绕职业操守、投资研究、销售管理、信息披露、防范内幕交易、反商业贿赂、反洗钱等环节。培训对象明确，并优先向公司高级管理层、投研人员、新入职人员倾斜。培训形式多种多样，包括中国证监会组织的高管人员学习、行业协会开展的各种培训、公司自行组织的内控专题培训、外聘律师事务所进行专题讲座、合规教育展览等方式。部分基金管理公司通过网络将行业发生的风险案例、政策法规、市场动态等信息及时推送给全体员工进行学习。



根据调查显示，基金行业作为知识密集型产业，各基金管理公司着力建设学习型组织，定期或不定期组织主题培训，传导法律规定、监管政策、内部制度和有关案例，培养员工遵章守纪和合规操作意识。根据培训群体可分为全员培训、部门培训、投研人员和新员工培训。展现的培训形式包括，证监会组织的高管人员学习、协会开展的远程培训、合规教育会议、公司自行组织的合规及内控专题培训、外聘律师事务所等专业资源进行合规讲座等方式。

通过已有数据显示，115家基金管理公司在2017年度持续开展内控合规专题培训。培训次数方面，除3家公司未能准确反馈培训次数外，其余112家公司共计组织培训1268次，相比2016年培训覆盖面进一步扩大，平均每家开展培训11.32次。其中培训次数处于前三位的基金管理公司分别为浦银安盛（74次）、易方达基金（60次）和长信基金（48次）。参加人次方面，有65家公司提供了有效数据，共计达到27014人次，平均每家培训416人次。其中培训人次位于前三名的分别为易方达基金（3300人次）、宝盈基金（2000人次）和嘉实基金（1340人次）。

## （二）依法纳税

2014年至2017年，各基金管理公司积极履行纳税义务，体现出了良好的纳税意识，接受调查的基金管理公司（2014年92家，2015年97家，2016年106家，2017年115家）均承诺按照国家有关法律法规进行纳税，报告期内公司不存在不诚实纳税行为。



2017年，除2家基金管理公司没有提供纳税金额外，其余113家基金管理公司共计纳税185.17亿元，每家公司平均纳税1.64亿元，明显高于2016年的1.56亿元。其中纳税最多的五家基金管理公司分别为天弘基金、易方达基金、工银瑞信基金、华夏基金、汇添富基金，占纳税总额的31.53%。回顾2016年，共有104家基金管理公司提供了纳税总额的有效数据，共计纳税161.99亿元，每家公司平均纳税1.56亿元，也明显高于2015年的1.30亿元。当年纳税最多的五家基金管理公司分别为华夏基金、易方达基金、天弘基金、广发基金和富国基金，占纳税总额的27.04%。

随着公募基金行业的发展，规模逐年壮大，赢利能力增强，纳税额也随之增加，相信公募基金的社会责任实践也会越来越好。

### （三）反洗钱

在经济全球一体化及互联网金融的快速发展的大背景下，当前国内外洗钱活动手法不断演化，给我国金融系统的洗钱风险防范工作带来了新的挑战，新形势下的反洗钱工作更加艰巨。

#### 1、反洗钱制度与时俱进

面对严峻的反洗钱工作形势，各基金管理公司根据《反洗钱法》、《金融机构反洗钱规定》、《金融机构客户身份识别和客户身份资料及交易记录保存管理办法》、《证券投资基金管理公司内部控制指导意见》、《证券期货业反洗钱工作实施办法》和《基金管理公司反洗钱工



作指引》等法律法规和政策指引，建立了反洗钱内部控制制度体系，包括客户身份识别、大额交易和可疑交易报告、客户身份资料和交易资料记录保存、保密管理等方面。

随着互联网技术的商业运用，支付方式更加多样，交易数据海量增长，洗钱风险控制难点越来越多，为适应业务拓展和监管政策变化，各公司加强对反洗钱制度执行的跟踪评价，结合自身实际，及时进行了调整和完善，确保反洗钱制度体系有效发挥作用。

我国反洗钱基本法律制度《反洗钱法》于2007年1月1日正式施行后，作为金融行业的重要组成部分，基金行业迅速反应，认真落实法律规定，当年即有39家基金公司初步搭建了反洗钱基本内控制度。此后，多数新成立的基金管理公司于筹备期间或成立之初即建立了反洗钱制度。在制度的更新完善方面，证监会于2010年发布并实施了《证券期货业反洗钱工作实施办法》，绝大多数基金管理公司均按照《实施办法》的规定对公司的各项反洗钱制度进行了更新、完善。2012年，证券投资基金业协会发布了《基金管理公司反洗钱工作指引》，促进和规范基金管理公司的反洗钱工作，对反洗钱基本要求、客户身份识别、大额交易和可疑交易报告、资料保存和信息保密、培训与宣传、检查与监督作出了明确规定，给出了具体指导。以此为基础并基于2017年市场变化，安信等基金公司对各自的反洗钱管理办法进行了修订，部分基金公司还对反洗钱系统作了相应升级，为满足反洗钱制度在实践中落实的需要，提高了公司防范洗钱风险的能力。

安信基金制定了《反洗钱制度》、《洗钱和恐怖融资风险评估及客



户分类管理细则》。为了落实反洗钱最新监管规定，公司将《反洗钱操作指引》修订为《反洗钱工作指引》，并制定了《洗钱风险自评办法》，于2017年3月31日实施。

民生加银基金2010年制定《反洗钱管理规定》、《反洗钱风险分级管理细则》、《反洗钱工作保密制度》等反洗钱制度并贯彻执行。《金融机构大额交易和可疑交易报告管理办法》2017年7月1日起实施，根据3号令的最新要求，2017年度对《反洗钱管理规定》进行了修订和补充。

天弘基金反洗钱制度制度全称及制定及实施时间如下：《洗钱和恐怖融资风险评估及客户等级分类办法》于2014年9月23日制定及施行；《反洗钱工作制度》于2014年11月1日制定及施行；《反洗钱岗位及工作职责》、《洗钱和恐怖融资风险自评估工作制度》于2015年12月30日制定及施行；《黑名单监控管理办法》、《人行反洗钱协查管理办法》、《涉恐资产冻结管理办法》于2017年12月26日制定及施行。

## 2、反洗钱组织结构清晰

调查显示，反洗钱作为内控合规工作的组成部分，各基金管理公司有关组织架构设计与本公司内控合规整体体系比较接近，有利于将反洗钱工作落实到公司日常业务运作中，避免留有空白或漏洞。

基金管理公司负责人对本公司反洗钱内部控制制度的有效实施负责，公司设立反洗钱工作领导小组，一般由公司总经理或者督察长



担任领导小组组长、公司各职能部门负责人作为领导小组成员，加强反洗钱工作落实的组织领导力度，负责制定公司反洗钱工作规划，根据法律法规及公司规划，组织协调相关部门开展反洗钱有关工作，梳理评价公司反洗钱整体工作效果，并向公司董事会或者管理层报告。

公司设立反洗钱专门机构或者指定内设部门负责反洗钱工作，一般会涉及监察稽核、市场销售、电子商务部、运营管理和信息技术等职能部门，其中监察稽核部门多是反洗钱工作牵头部门，包括制定公司反洗钱内部控制制度、操作规程和业务规则，协调有关部门报送大额和可疑交易数据、提供技术支持与保障，实施或配合进行反洗钱检查工作，组织反洗钱法律法规和有关知识的培训和宣传等方面。

九泰基金、南华基金、中信建投等公司专门设立负责反洗钱宣传的相关部门或相关职位；博时基金、宝盈基金、汇添富基金等公司整合互联网金融部门加入反洗钱组织框架，综合互联网业务全面整理发布反洗钱法律法规，宣传洗钱风险和反洗钱案例，提示客户投资本公司产品过程中需要注意的事项以及风险，为自身履行反洗钱责任营造一个良好的舆论环境和客户基础，也是做好投资者教育的重要组成部分。

## **（四）促进就业**

### **1、创造就业岗位**

2017年，基金管理公司努力创造就业岗位，满足公司发展需要的同时，也为缓解社会就业压力作出了行业贡献。根据统计，除了太



平基金未说明吸纳就业人数外，其余 114 家基金管理公司共吸纳就业人数 4945 人，低于 2016 年的 5372 人，平均每家公司吸纳就业 43 人，低于 2016 年的 51 人。其中吸纳就业人数最多的五家公司分别为长江证券资管（172 人）、嘉实基金（162 人）、易方达基金（158 人）、天弘基金（123 人）、创金合信基金（122 人）。

## 2、关注特殊群体

基金管理公司在积极创设就业岗位、吸纳就业人员的过程中，适当关注残疾人士等特殊群体，数据显示，2017 年度，22 家基金管理公司新聘用残疾人士共计 71 人，其中新聘用残疾人士最多的四家公司分别为建信基金（11 人）、天弘基金（8 人）、华商基金（7 人）和九泰基金（7 人）。

## 3、支持在校学生社会实践

良好的社会实践能够帮助在校学生了解工作性质、积累社会经验，为正式就业打下基础。各基金管理公司关心学生成长，积极与各大高校合作，为在校学生提供社会实践机会，也为基金行业培养潜在人才。接受调查的 115 家基金管理公司中，除了 10 家基金管理公司提供数据不完整外，有 105 家公司为在校学生提供了社会实践机会，共接纳在校学生 6129 人，平均每家公司 58 人，社会实践的总工时约 1662336 小时，平均每人 271 小时（约为 34 个工作日）。其中，接纳在校学生社会实践总人数位于前五位的公司分别为华夏基金（460）、汇添富基



金（393）、易方达基金（317）、富国基金（232）、中欧基金（216），五家合计占实践总人数的 26.40%。

## 五、员工责任

### （一）员工权益保护

#### 1、严格遵守劳动法律法规

数据显示，受调查的 115 家基金管理公司均表示公司在人员使用上能够做到严格遵守国家的劳动法律法规。在对自己公司评价中，除了融通基金对公司遵守国家的劳动法律法规情况的评分选择了“80-89”区间。其他的 114 家公司评分全部是“90-100”区间，占比 99.13%，相比于 2016 年的数据有显著提高。反映出基金行业对劳动法律法规遵行程度的重视，自我评价不仅维持在较高水平，并且还在不断提升。

#### 2、严格落实劳动保护和社会保障

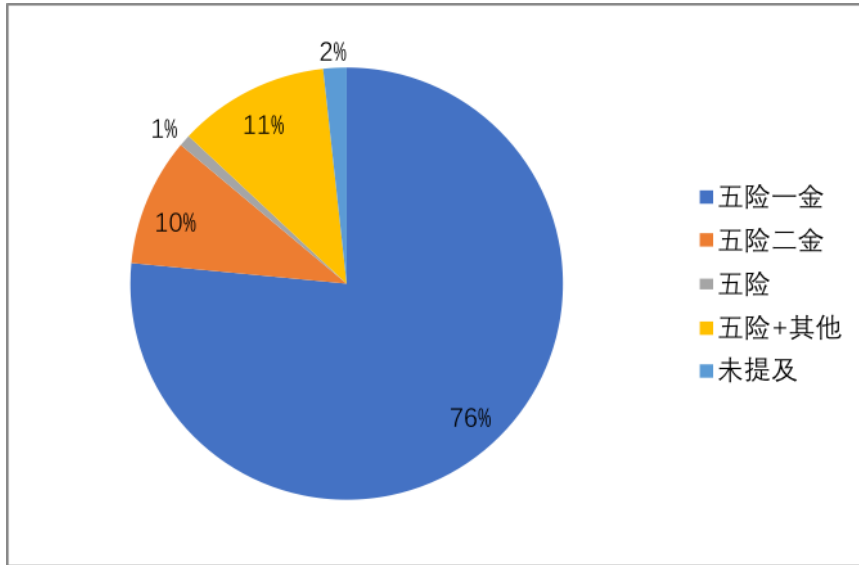
反馈的 115 家基金管理公司中，除了 1 家基金管理公司数据不详，其他 114 家公司的劳动合同签订率均为 100%。全部 115 家公司社保覆盖率为 100%。

在社保类型方面，除了 2 家基金管理公司未说明数据外，有 88 家公司为员工提供了五险一金，1 家基金公司仅提供了五险，11 家公司为员工提供的是五险二金，即五险一金加企业年金；13 家公司在



五险一金的基础上，增加了其他的社会保障，如补充公积金、商业医疗保险和交通意外险等。例如兴全基金除按规定缴交五险一金外，还为员工额外缴交了补充住房公积金，并建立了企业年金计划。此外，兴全基金也为员工投保了补充商业医疗保险和交通意外险。

图 5-1 基金管理公司提供的社保类型调查



### 3、工会组织逐步健全

调查显示,115家基金管理公司中已经有73家成立了工会组织,比2016年多了7家。尚未成立工会组织的有42家,占比36.52%,相比于2016年,未成立的比例稍有下降,主要原因是有部分公司成立时间较短还未成立工会。但总体来看,大部分公司劳动保障水平较高,从业人员权益保护机制建设方面正逐步完善。

成立了工会组织的73家基金公司中有71家统计了参与工会的员工人数。根据已有数据统计,工会成员总人数为15619人,对应71家公司总人数的15688人,参加工会员工比例达99.56%,高于往年。其中有56家公司参加工会员工的比例为100%,部分基金管理

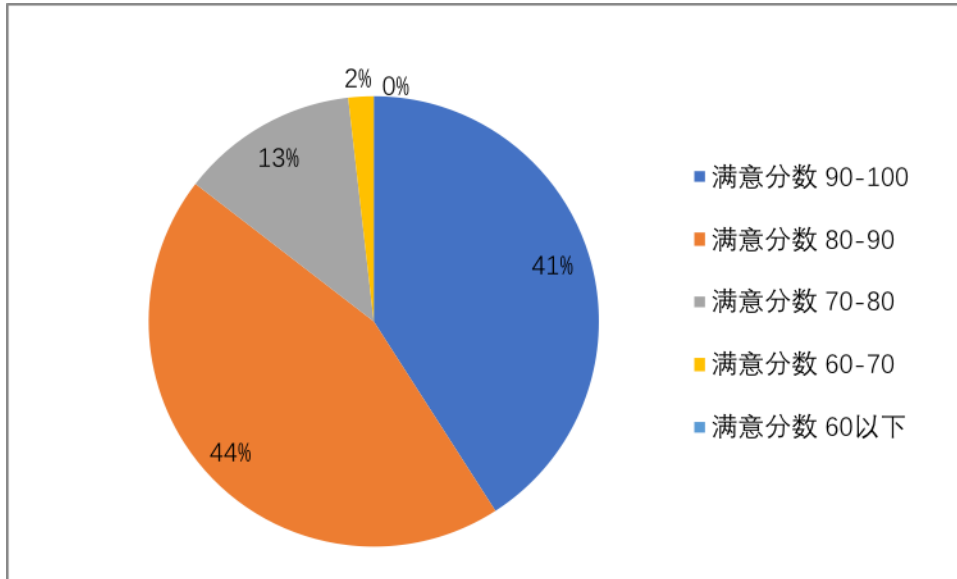
公司已经成立了工会组织的公司。

具体考察已有数据的 71 家基金公司的工会成立时间,可以看到,最早的工会组织是华安基金的,成立于 1998 年。2000 年以前成立的共有 8 家公司,2000 年-2010 年之间共成立了 32 家,2011 年-2017 年有 31 家公司成立了工会组织,显示出工会组织逐步完善增加的趋势。

#### 4、薪酬待遇保持合理

调查显示,115 家基金管理公司之中,111 家公司提供了相应统计数据,整体而言,基金管理公司基本能够为员工提供合理的薪酬待遇。其中,员工对薪酬待遇满意度的评价分数在“100-90 分”区间的共计 45 家,占比 40.54%,同 2016 年相比有所下降;“89-80 分”的共计 49 家,占比 44.14%;“79-70 分”的共计 14 家,占比 12.61%;“69-60 分”的共计 2 家;“60 分以下”的有 0 家;满意度分数在 80 分以上的比例达到 84.68%,表明基金行业从业人员整体上对公司提供的薪酬待遇表示满意。

图 5-2 基金管理公司员工对薪酬满意度调查



## 5、人员流动性略低于去年水平

统计数据显示，接受调查的 115 家基金管理公司包含总人数（含各分公司和子公司）共计 21814 人，平均每家约为 189 人。其中员工人数在 300 人以上的公司共有 16 家，分别是嘉实基金（1313）、华夏基金（749 人）、易方达基金（680 人）、南方基金（585 人）、天弘基金（552 人）、工银瑞信基金（547 人）、博时基金（527 人）、汇添富基金（516 人）、广发基金（471 人）、银华基金（447 人）、鹏华基金（430 人）、建信基金（418 人）、富国基金（407 人）、招商基金（355 人）、华安基金（346 人）、创金合信基金（307 人）。以上公司员工人数占行业总人数的 39.68%，较 2016 年提升约 0.64 个百分点。

2017 年度，反馈数据的 115 家基金公司离职人数共计 2973 人，较 2016 年度增加了 443 人次，整体离职比例为 13.63%，相比 2016 年上升了 0.26%，流动性变化不大。

中层及以上管理者离职总人数 382 人（包括 1 人退休），占总离职人数的 12.85%，相比 2016 年的 13.64% 有小幅下降，反映出管理者队伍稳定性有所增强。具体到公司之间，离职人数、离职比率相差非常悬殊，离职率超过 15% 的有 30 家公司，均为公司总人数低于 300 的中小型基金公司，相较 2016 年有明显增加。2015 年随着市场回暖公募人才流失加速，这种现象在 2016 年稍有好转但变化不大，2017 年的离职率再次升高，主要的困境体现在中小型基金公司的人才流失。

## 6、严格执行带薪休假制度

统计显示，反馈数据的 115 基金管理公司均建立了带薪休假制度。有 37 家公司表示人均带薪休假为 10 天及以上，有 42 家公司表示人均带薪休假低于 10 天，有 25 家公司表示已经执行的带薪年假根据员工的工龄计算，另外 11 家公司表示严格执行国家《职工带薪年休假条例》等相关规定。

## 7、部分获得“最佳雇主”等奖项认可

统计数据显示，17 家基金管理公司曾经获得过“最佳雇主”或类似奖项的认可，表彰公司在员工保护和成长方面的突出表现。易方达基金和创金合信基金在中山大学岭南 2016 年的的评选活动中获选；南方基金在 2016 年获得中山大学颁发的“最佳雇主”，2015 年获得北京大学颁发的“最佳雇主”，2013 年度获得中央电视台、智联招聘颁发的“最佳雇主-深圳十强”；华商基金在 2016 年荣获北京大学



光华管理学院“优秀最新雇主奖”；嘉合基金在上海虹口区政府举行的“2016年虹口区重点企业及重点楼宇（园区）表彰大会”上，荣获“2015年度重点企业贡献奖”；嘉实基金在2017年荣获经济观察报的“2016-2017年度中国最受尊敬企业”，在2016年全国产业与金融创新大会暨全国百城巡讲走进山东大会荣获“最具影响力投资基金”奖项；建信基金于2017年12月获太和顾问公司2017年最佳雇主提名奖，人力资源管理创新奖；渤海证券资管在2015年6月获得上海交通大学安泰经济与管理学院的“2015年度最佳雇主企业”；泰达宏利基金曾在2007年至2012年连续获得由全球人力资源、领导力及战略领域知名调研机构CRFInstitute评选的“中国杰出雇主”奖；工银瑞信基金在2017年再度获得中华英才网颁发的“中国卓越雇主百强”称号，该评选覆盖全国所有城市、各个行业的4千万家企业；汇添富基金获得2016-2017年度北京大学光华管理学院的“最佳雇主”称号。2017年上海交通大学上海高级金融学院的“最佳雇主”称号；博时基金在第五届中国人力资源管理年度盛典暨2008中国人力资源年度评选中，获得“中国行业十佳雇主企业”称号；华安基金在2017年荣获复旦大学经济学院的“最佳雇主”奖项；华夏基金在2017年荣获清华大学经济管理学院、北京大学光华管理学院和上海交通大学上海高级金融学院的“最佳雇主”奖项。

累累硕果，说明基金行业为社会发现人才，培养人才做了持续对的贡献，是人才密集型行业的社会责任担当。



## 8、稳定人才所采取的措施

在 2017 年的公募离职中，如何挽留人才稳定团队成为业内高度关注的焦点问题，在接受调查的 115 家基金管理公司中，有 99 家基金公司根据各公司的具体情况，采取了相应的应对措施。

具体来看，各家基金公司采取的激励方式主要有：递延支付、股权激励、事业部制以及改善福利、增加培训等其他方式。在已反馈数据的 99 家基金公司中，有 51 家基金公司采用递延支付的方式，递延支付被超过半数的基金公司采用；有 14 家公司实行业务部制，激发了员工的工作积极性；有 18 家公司建立了股权激励制度；15 家公司采取了绩效考核、业绩与工资挂钩的方式；6 家公司增加了员工的培训计划。在这 99 家已采取了激励措施的基金公司中，有 37 家采用了综合激励方式，即采用上述不同的激励方式的组合方式。

### （二）平等雇佣

#### 1、员工男性与女性比例为 1.32:1

统计显示，115 家基金管理公司中，除 1 家基金管理公司反馈信息不完整之外，综合 114 家基金管理公司数据，男性员工人数共计 12380 人，占比 56.83%，女性员工人数共计 9405 人，占比 43.17%，男女员工比例为 1.32:1，近几年来该比例基本保持稳定，也与 2016 年的数据基本持平。



员工人数方面，男性员工人数最多的 5 家基金管理公司分别为嘉实基金（735 人），易方达基金（455 人），华夏基金（436 人），南方基金（370 人）、工银瑞信基金（337 人）。女性员工人数最多的 5 家基金公司分别为嘉实基金（578 人），华夏基金（313 人）、天弘基金（263 人），易方达基金（225 人），汇添富基金（219 人）。

员工比例方面，男性员工占比最高的 5 家基金公司分别为金信基金（76.32%）、浙商基金（70.00%）、红土创新基金（70.00%）、国融基金（69.00%）、招商基金（67.61%）。女性员工占比最高的 5 家公司分别为益民基金（65.50%）、东方阿尔法基金（56.20%）、中海基金（54.70%）、东方基金（53.94%）、鑫元基金（52.80%）。

## 2、中层及以上管理人员男性与女性比例为 2.01:1

统计显示，115 家基金管理公司都提供了中层及以上管理人员中性别比例统计，全部的中层及以上管理者总计 3787 人，其中，男性管理者人数共计 2531 人，女性管理者人数共计 1256 人。女性管理者占管理层总人数的比例为 33.17%，男性管理者占管理层总人数的比例为 66.83%，男女管理者比例为 2.01:1，相比 2016 年的 2.07:1，男女比例变化并不明显。女性管理者在管理人员中占比最高的 5 家公司分别为益民基金（61%）、鑫元基金（59.00%）、中金基金（57.10%）、恒越基金（50.00%）、格林基金（50.00%）。



### 3、少数民族员工占比为 3.49%

统计显示，115 家基金管理公司中，除 2 家基金管理公司反馈信息不完整之外，113 家基金管理公司共有少数民族员工 762 人，在基金管理公司总人数中占比为 3.49%。占比最高的 5 家基金管理公司分别为金信基金（10.53%）、方正富邦基金（9.52%）、渤海汇金基金（9.16%）、中信建投基金（8.26%）、泓德基金（7.59%）。

### 4、外籍员工占比为 0.72%

统计显示，115 家基金管理公司共有外籍员工 159 人，在基金管理公司总人数中占比为 0.72%。外籍员工人数最多的 5 家基金管理公司分别为嘉实基金（12 人）、上投摩根基金（11 人）、华夏基金（6 人）、南方基金（6 人）、平安大华基金（6 人）。

### 5、关注特殊群体

基金管理公司在积极创设就业岗位、吸纳就业人员的过程中，也积极关注残疾人士等特殊群体。截至 2017 年底，25 家基金管理公司聘用残疾人士共计 61 人，占总员工人数的 0.28%。其中残疾人士员工人数最多的 5 家基金管理公司分别为天弘基金（8 人）、九泰基金（7 人）、华商基金（7 人）、东方基金（6 人）、嘉实基金（4 人）。





### （三）职业健康和安

#### 1、提供体检服务保障

统计显示 115 家基金管理公司中，除长信基金数据信息不完整，其余 114 家基金管理公司每年均至少组织全体员工进行一次身体健康检查，其中中邮基金每年组织两次身体健康检查；富国基金和中信建投每年会对女性员工再增加一次妇科体检；上海东方证券则会对 35 岁以上女员工每年增加 1 次体检。在已提供了体检信息的公司中，有 82 家公司的参与体检员工人数占员工总数的比例为 100%，15 家公司的参与体检员工人数高于 90%，11 家公司的参与体检员工人数在 80%至 90%之间，另有 7 家公司的参与体检员工人数低于 80%。

115 家基金管理公司同时提供了具体体检费用数据，平均体检费用为 1057 元，部分公司的平均体检费用会受到员工性别、年龄段、婚姻情况的区别有所差别，如方正富邦基金的体检费用中，35 岁以上男员工为 650 元，35 岁以上女员工为 750 元，35 岁以下男员工为 500 元，35 岁以下女员工为 600 元，更多的体现个性化处理。体检费用排在前五位的公司分别为长信基金（4000-10000 元）、宝盈基金（3000 元）、金元顺安基金（3000 元）、华润元大基金（3000 元）、华夏基金（3000）元。



## 2、建立员工心理健康援助机制或心理咨询项目

金融行业属于高压行业，沉重的工作压力、紧张的工作节奏会影响员工的心理健康。越来越多的企业在注重身体健康的同时也应高度关注心理健康。越来越多的基金管理公司重视此问题，着手关注员工心理层面的健康，尝试采取多种措施缓解员工工作压力、调整员工心理状态。统计显示，115家基金公司中，有38家基金管理公司建立了心理健康援助机制或实施了相应的心理咨询项目，占比33.04%。部分分公司通过聘请外部专业心理咨询机构进行讲座及咨询服务、发放心理健康宣传资料、组织文体活动小组，部分基金管理公司通过内部谈话沟通和心理调查问卷的形式了解和舒缓员工压力。

## 3、建立灾难疏散和紧急避险程序

数据显示，115家基金管理公司之中，有102家公司为保障员工安全建立了灾难疏散和紧急避险程序，制订了应急处理实施方案并进行了宣传指导和培训。其中66家公司定期的进行消防应急演练，积极配合物业、消防等机构。部分公司表示还会定期检查各项安全设备，消除各类安全隐患，为新员工介绍消防疏散通道和消防器材的使用，提高员工的风险意识，保证公司经营秩序和人员人身安全。

## 4、为孕期、残疾或行动障碍员工提供便利

115家基金管理公司之中，有87家公司为孕期员工、残疾或行动障碍的员工提供了相关工作便利。如部分公司所在的办公大楼设立



为了方便残疾人士的电梯和残障人士专用卫生间，为孕期员工提供孕期检查的假期，设有孕期员工休息室，孕期 7 个月以上的女员工每天有一小时的工间休息，对孕期员工的工作做业务分流，减轻工作负担、减少加班或出差机会，对哺乳期的女员工提供每天一小时的哺乳时间或为她们准备了哺乳室等。

## 5、举办各类户外活动、年终旅游等项目

在参与调查的 115 家基金管理公司中，有 99 家公司办了不同形式的户外活动、年终旅游或其他项目，如举办员工运动会、组织羽毛球兴趣小组、举办郊游踏青钓鱼、室外烧烤、工会组织旅游、员工摄影比赛等，在促进了团队凝聚力的同时，也丰富了员工的业余生活，加强了员工的身体素质。

## （四）员工发展

### 1、高度重视培训体系建设

从已反馈数据看，在 115 家公司中，除了 4 家基金管理公司没有反馈数据外，有 111 家公司建立了员工培训制度。各家建立了员工培训制度的公司将培训工作作为人力资源管理与发展的重要措施，通过四个方面建设培训体系，形成共同价值观，提高人员业务素质，实现人力资源资产增值，增强公司竞争实力。一是完善培训制度。包括从确定培训需求、制定培训规划、策划培训方案、监控培训过程和评估培训结果等多个角度将员工培训事项落到实处。二是明确培训职责。



培训工作一般由公司的人力资源部门、综合管理部门、总经理办公室或监察稽核部等牵头，负责统计培训需求、制定培训计划、组织培训课程、评价培训效果等一系列工作，同时各职能部门也会根据本部门业务需要，自行开展专题培训。三是保障培训资源。公司根据培训规划和项目，专门制定费用预算，用于实施内部培训项目、聘请外部专业师资。同时，激励员工自发参与社会专业资格等培训，并按照学习成果，为员工负担培训费用。四是拓展培训范围。各家公司都覆盖了员工职业发展过程中的几乎所有环节，包括入职培训、在职培训、业务培训等。具体内容上有法规稽核部门做的法律法规方面的培训，有业务部门做的业务知识方面的培训，有综合管理部组织的公司制度方面的培训，有外聘的讲师、专业人员做的提高业务水平的培训，以及行业协会、中国证监会、证券交易所等组织的各类培训，培训形式多种多样。

## 2、切实保障培训资源投入

调查显示，为适应行业竞争，满足公司发展需求，基金管理公司对员工培训的重视程度与日俱增，具体体现在培训覆盖率逐渐扩大，资金总投入继续增加，人均培训时间和费用逐年增长等方面，有效的促进员工综合素质和业务能力的提升。

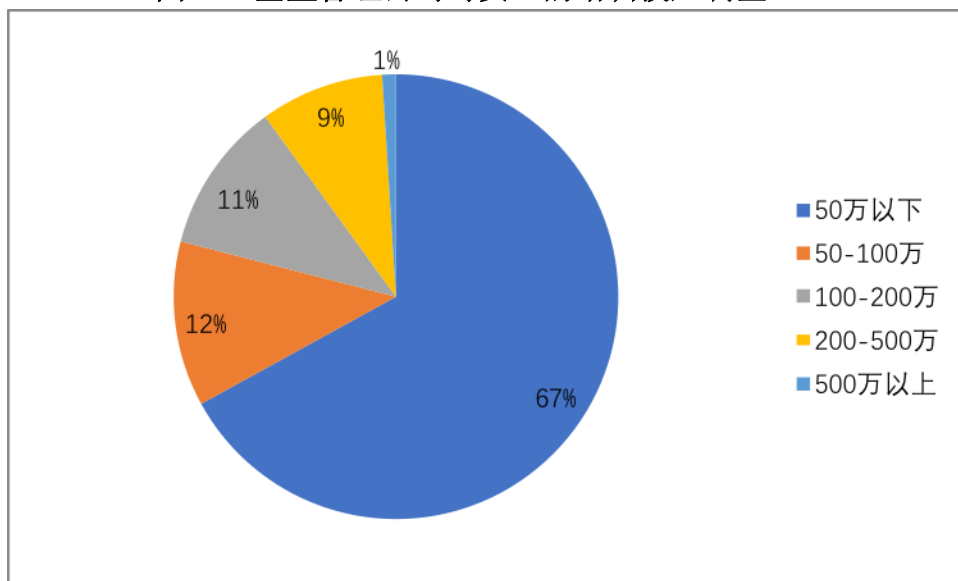
在接受调查的 115 家基金管理公司之中，有完整数据 112 家公司，平均培训覆盖率为 90.48%，整体水平非常高。其中，有 87 家公司接受培训员工人数占员工总数的比例达到了 100%，17 家公司接受培训

员工人数占员工总数的比例在 80%以上；7 家公司接受培训员工人数占员工总数的比例低于 80%。

培训时长方面，已提供数据的 91 家公司中，人均培训时间最长的 6 家公司分别是东方基金（100 学时以上）、渤海汇金（89 学时）、上银基金（82 学时）、万家基金（73.3 学时）、富安达基金（72 学时）、凯石基金（62 学时）。

培训投入方面，除 4 家基金公司未提供数据以及嘉合基金表示按照全年支付总工资的 2.5%之外，有完整数据的 110 家公司 2017 年投入的员工培训资金共计 7217.79 万元，平均每家投入了 62.76 万元，较 2016 年降低了 8.75%。投资资金最多的 5 家公司分别为易方达基金（575 万元）、鹏华基金（430 万元）、广发基金（386 万元）、嘉实基金（347 万元）、华夏基金（334 万元）。人均培训投入最高的 5 家公司则分别为富荣基金、平安大华基金、兴全基金、鹏华基金、易方达基金。

图 5-3 基金管理公司对员工的培训投入调查





### 3、举办员工职业规划培训

统计显示，接受调查的 115 家基金管理公司之中，有 36 家公司曾举办过有关员工职业规划等方面的培训，宣导公司关于员工职业发展的管理思路和实践，并对新入职员工进行入职培训。有 4 家公司聘请了外部讲师进行培训，而大部分公司的培训由公司自己的人力资源部门承担完成。公司家数和所占比例相对 2016 年基本持平，基金管理公司对于员工的职业规划培训力度还有待进一步提升。

### 4、多数公司建立了员工职业发展通道

数据显示，115 家基金公司中有 108 家建立了较为完善的员工职业发展通道。为科学地吸引、激励、留住人才，各家公司都为能力出众的员工提供了晋升和发展的机会。为满足员工职业发展需要，提高员工满意度和忠诚度，基金管理公司在实现公司的营业目标前提下，鼓励并帮助员工根据自身综合特点确立职业发展道路。

基金管理公司职业发展路径主要分为三条：一是管理发展通道路径；二是专业技术发展路径；三是销售体系的 MD 职级体系。基金管理公司的管理序列一般包含主管、副总经理、总经理等职位，专业序列一般包括初级研究员、研究员、高级研究员，同时对于优秀的研究员还可以选择转为投资人员，提供基金经理助理、基金经理的晋升通道。销售序列一般为市场销售类的岗位，操作序列一般包括客户服务人员等后线支持岗位。从事不同岗位的人员可以根据自身的工作特点和性质以及工作绩效情况选择不同的职业发展通道。从具体操作来



看，岗位职责标准可以通过新员工的轮岗、见习帮助他们确立职业生涯目标；通过培训提供指引和辅导，引导员工制订改进规划，全面提升员工各方面的技能以便更好更迅速的达到员工职业目标；提供内部转岗机会；出现职位空缺或进行岗位调配时，优先从已获得任职资格的内部员工中提拔、聘用；根据员工阶段内的工作表现情况进行打分，表现优秀的员工可以职级上调。提供透明的职业发展路径，鼓励员工良性竞争，可上可下，打造公司精干的人才队伍。

## （五）员工关系管理

### 1、员工满意度调查未得到足够重视

接受调查的 115 家基金管理公司之中，仅有 22 家公司反馈了员工满意度调查有关数据，虽然相比 2016 年的 12 家有所增加，仍有进一步的提升空间。说明员工满意度调查尚未在基金行业得到足够重视，员工的满意度调查方法需要进一步完善。通过客观真实的员工满意度反馈，便于公司全面及时地掌握员工队伍的思想状态，从而制定针对性措施，改进公司和员工的关系，实现共同进步。

在已提供满意度调查数据的 22 家公司中，参与员工人数共计 3793 人，平均每家参与调查人数为 172 人，参与人数最多的三家公司分别为嘉实基金（1116 人）、易方达基金（482 人）、华夏基金（482 人）。

有 21 家公司同时提供了参与调查人数占比数据，其中参与比例最高的 2 家公司分别为民生加银基金、东吴基金，参与度均为 100%。



通过数据统计，员工满意度方面，满意度最高的 5 家公司分别为华富基金（100%）、鹏扬基金（97%）、兴业基金（96%）、东吴基金（95%）、北信瑞丰基金（94%）。

## 2、建立员工意见反映渠道

统计显示，接受调查的 115 家基金管理公司之中，103 家公司表示已建立员工意见或建议直接达到高层的渠道，占比 89.57%，与 2016 年的比例基本持平。

各公司结合自身实际情况，探索尝试了多种沟通方式，具体表现为四类，一是建立管理层与员工的交流渠道，如高层接待日制度。定期与员工谈心交流，其中 33 家公司设立总经理信箱，接收员工反馈心声。二是通过定期会议、年度工作总结等，收集员工的想法和建议，其中 7 家公司会定期举办工作讨论会议或座谈会。三是通过公司的监事会开通建议反馈渠道。四是依托公司内部交流平台，通过公司内网、内部刊物等媒介，鼓励员工讨论问题和发表建议。东方证券资管则通过微信群等方式沟通征求意见，方便管理层与员工的流畅沟通。

## 3、建立员工关爱互助制度

数据显示，接受调查的 115 家基金管理公司之中，已有 101 家公司建立了员工关爱互助制度，覆盖率为 87.83%，和 2016 年的比例基本持平。员工关爱互助制度方面，建立了工会组织的公司多由工会具体负责，有 10 家公司制定了有关制度。其中富国基金制定了《富国





基金员工关怀事项备忘录》，对关怀的对象、事项以及责任人作出明确的规定，主要包括困难员工补助、重大疾病救助，员工生日和结婚生子祝贺等；建信基金制定了《建信基金员工关怀事项备忘录》，对关怀的对象、事项以及责任人作出明确的规定，主要包括困难员工补助、重大疾病救助，员工生日和结婚生子祝贺等。工会成立了 18 个活动俱乐部，组织各项文体活动，每年组织员工“家庭日”和员工父母、亲人一起进行趣味运动和聚餐；摩根士丹利华鑫基金制定了《员工关怀事项备忘录》，对关怀的对象、事项以及责任人作出明确的规定，主要包括困难员工补助、重大疾病救助，员工生日和结婚生子祝贺等；南方基金建立《南方基金员工特殊困难补助基金管理办法》，为减轻员工及其家属因突发性事故导致的特殊经济困难提供的经济援助，特困补助金以单笔补助金、医疗费补助报销、抚恤金三种形式发放，最高单笔金额可达 10 万元。

各家公司员工关爱互助措施方面，工会机构主要承担着规划、组织和实施的职能，已经成为员工关爱互助制度发挥作用的重要保障。在员工特殊事件如婚嫁、生育、生日、节日、退休、疾病等时期，进行员工关爱是各公司普遍采取的措施，例如生日礼物、生病看望、疾病慰问等。多数公司将重大疾病救助纳入关爱互助体系，为全体员工购买人身意外保险（包括重大疾病）和医疗服务项目，提高员工的抗风险能力并一定程度上减轻了员工医药费用的负担。部分公司还会在特定节日对员工家属表示感谢或者组织“家庭日”活动，例如重阳节



送温暖活动。同时，多家公司为困难员工或家里出现重大疾病的员工提供财力支持或团结员工为其捐款捐物，帮扶员工度过难关。

## （六）劳动争议

调查显示，接受调查的 115 家基金管理公司之中，104 家公司 2017 年度未发生劳动争议事件，说明基金行业整体上在员工责任方面履行到位，员工合法权益能够得到有力保障。

有 11 家基金公司共计发生了 12 起劳动争议事件，其中 6 起劳动争议事件已经通过仲裁调解或法院审理取得结果，2 起正在劳动仲裁处理中暂无结果，2 起处于起诉阶段，1 起处于上诉二审阶段，有 1 起劳动争议所涉公司没有提供详细信息。

## 六、环境责任

我国改革开放 40 年来，经济方面取得了飞速的发展，让世界为之瞩目。然而随着经济的高速发展，环境恶化、污染等问题也接踵而至，不同程度制约着经济的进步。根据 2017 年 10 月发布的《中国环境空气质量评估报告（2017）》披露，2016 年，PM2.5 重点控制区域中的北京、天津、河北、山东、山西、上海、江苏、浙江、珠三角、重庆 10 个省（直辖市）平均下降达 7.8%，其中京津冀及周边地区在采暖期的 PM2.5 污染仍然较为严重。与此同时，三大重点区域的臭氧污染开始显现，京津冀及周边地区 2016 年近六成城市臭氧污染程度不降反升，“2+26”通道城市仅 9 个城市达标。2018 年一月召开的



2017（第五届）中国生态年会上发布的《中国生态环境报告》指出，近年来中国生态环境质量加快改善，但整体形势严峻。经过多年的治理，大气污染防治初见成效，但与全面小康社会的要求仍有距离。土壤污染形势严峻，耕地土壤环境质量不容乐观，工矿企业及其周边土壤环境问题突出。环境风险易发高发态势明显，重金属、危险废物、渗坑渗井污染等污染源引起的污染事件突发环境事件仍然频繁发生。山水林田湖草缺乏统筹保护，人工生态系统发展较快，自然生态系统有所下降，生态空间遭受过度挤占。综上所述，健康的生活环境在群众心中的地位不断攀升。

在这种时代背景下，环境保护的意识已越来越深入政府治理、企业经营和个人生活的理念和行为之中，成为一种社会责任和担当。为了顺应时代的发展，以及承担起自身对于社会发展应付的环境保护责任，基金行业在不断发展的同时积极探索以不同方式履行环境保护责任，为社会经济可持续发展奉献自己的力量。

## （一）电子对账单

### 1、大力推广电子对账单应用

统计显示，接受调查的 115 家基金管理公司中，有 68 家公司开展了专门的电子对账单推广活动，占比 59.13%。在表示没有进行推广活动的 47 家基金公司中有 3 家已经开始使用电子对账单替代纸质账单；我们可以看出基金管理公司整体上具备较强的环境保护意识以及环境保护责任感，通过电子对账单等系列推广活动，推动环境保护



理念的深入传递，助力节约社会资源。

已开展的电子对账单推广到活动，主要体现在三个方面：

(1) 通过公益慈善活动，吸引客户参与环保专题活动。

有 5 家基金管理公司举办公益慈善活动进行电子对账单的推广，包括汇添富基金、农银汇理基金、融通基金、汇丰晋信基金、中海基金等。

其中，融通基金自 2008 年 6 月份至今，总共开展了六期“E 路春风”电子账单推广系列活动，每期推广活动的主题都不一样，从 08 年第一期活动主题：将计提的专项资金用于植树造林，在退订纸质对账单客户当中，选择部分客户作为代表，参加“植树绿化环保活动”；2013 年第 5 期推广的活动主题：当持有人选择退订纸质对账单后，每节省一份账单，就提取 0.5 元捐献给四川省峨边彝族自治县新林镇中心小学的学生；

2017 年 12 月，中海基金“探索自然，点亮梦想” 2017 年环保助学公益活动在上海市闵行区民办弘梅小学举行。这也是中海基金对弘梅小学的农民工子弟连续第九年的捐资助学活动；

汇添富基金推广电子对账单与公益事业结合，承诺客户每取消一份账单，公司捐赠一元钱用于为贫困山区学校设立图书室。基金管理公司通过慈善活动来吸引客户参与到环境保护的这些方式得到了基金持有人的持续关注与大力支持。

(2) 通过抽奖送礼等激励活动，推广电子对账单应用。

5 家基金公司通过抽奖送礼等激励活动（博时基金、国海富兰克



林基金、汇丰晋信基金、中银基金、信达澳银基金), 吸引客户参与到电子对账单的推广中, 增加电子对账单的使用率。

博时基金在 2010 年—2014 年的电子账单推广活动期间, 参与订制电子对账单并取消纸质账单的客户均可参与抽奖, 并为活动设计了专门的宣传页面, 通过官网、邮件、博时周刊、微信、在线客服、人工服务、纸质对账单加寄宣传页等多种方式进行宣传推广。

广发基金为电子对账单的推广发起了一系列的活动, 当中包括: 2011 年 10 月-2011 年 12 月发起开通电子账单, 赢取抽奖机会活动; 2012 年 5 月-2012 年 7 月发起定制电邮账单, 赢 Ipad3 大奖活动; 2013 年 4 月-2013 年 5 月发起定制电子账单, 赢精彩好礼活动; 2016 年 1 月-2016 年 3 月发起向纸质账单说再见, 赢取精美奖品活动。截止到 2016 年底, 持续的推广活动取得了良好的效果, 已有众多客户改订电子对账单 (短信及邮件)。

(3) 默认采取电子对账单, 不再直接提供纸质服务。

新疆前海联合基金、兴全基金、长城基金等 10 家基金公司为客户提供电子对账单服务, 不再直接提供纸质对账单服务。其中, 新疆前海联合基金公司自成立之日起一直使用电子账单。除此之外, 公司还通过包括电子邮件、手机短信、交易系统客户端、手机 APP、微信平台等其他电子形式向投资者提供资产和交易查询。

## 2、电子对账单客户数量继续增长

2017 年, 115 家基金管理公司中除 16 家公司未提供有关数据,



提供有效数据的 99 家基金管理公司使用电子账单的客户总数为 4717.90 万人。截至 2017 年末,基金管理公司的账户总数为 17706.14 万人,电子对账单行业整体使用比例为 24.39%,相比 2016 年的比例有大幅上升。

统计数据显示,使用电子对账单客户数量最多的三家公司为易方达基金(1980 万)、兴全基金基金(1600 万)、嘉实基金(741 万),在电子对账单使用覆盖率统计中,兴全基金、兴银基金、北信瑞丰基金、渤海汇金基金、国金基金、天治基金、汇安基金、新疆前海基金和东方阿尔法基金这 9 家公司均实现了 100%的覆盖率。而财通基金、华宸未来基金和先锋基金都实现了 95%以上的覆盖率。

总体来讲,基金行业客户使用电子对账单的数量比以往有极大的增加,从 2016 年的 4131.71 万人增加到 2017 年的 4717.90 万人,近三年来人数持续增长。但仍有很多基金管理公司的电子对账单使用比例较小,纳入统计的公司中有 80 家的比例不足 50%。可以归结到两个原因:一个是尽管使用电子对账单客户数量急剧增加,但基金管理公司的账户总数增加的幅度更大,导致电子对账单客户占比下降。其二是基金管理公司掌握的客户信息不全面,无法精准有效地针对投资者推广使用电子对账单。为此,部分基金管理公司发起了专门活动,努力有所突破。例如国泰基金自 2016 年起已经连续两年举办专题活动,通过公司官网及手机服务平台推广电子账单服务,吸引客户参与定制,活动当年覆盖客户愈 55 万,订制客户超过 20 万人,年度增速 8%。



## （二）绿色办公

基金管理公司普遍倡导绿色办公理念，营造绿色办公氛围，调查显示，115家基金管理公司中，除8家基金管理公司未提供有效反馈，103家公司均建立了节水节电节约用纸等绿色办公制度。绿色办公制度主要包括以下几个方面，一是在节电方面，采取节能灯具照明、夏季空调温度不低于26度、及时关闭电灯及各项电子办公设备等措施。汇丰晋信基金、天弘基金、华夏基金、中海基金、中银基金、浦银安盛基金等公司在反馈中表示均有专人负责检查落实情况。二是在用水方面，各公司都倡议自带水杯，减少使用纸杯以及瓶装水。中欧基金、东方基金、工银瑞信基金、信诚基金等公司还提倡直饮水或烧水饮用，减少饮用桶装水。三是采用电子化办公、双面打印等方式节约用纸。调查显示，多数公司采用了电子化办公系统，部分公司传真系统也采用电子化形式，用纸方面，多进行双面打印。富安达基金等公司在内部材料和对外正式行文实行区别用纸。国联安通过长期督促员工节约用电，使用节能灯具，随手关灯，2017年用电量较2016年节约了约73000度。此外，宝盈基金、广发基金、民生加银基金、西部利得基金4家公司虽未设立相关制度，但通过加强宣传教育，以实际行动践行环保理念。

## （三）降污减排

通过调查显示，115家基金管理公司之中，26家基金公司尚未建立降污减排的具体制度，数量相比于2016年有大幅减少。其中国开



泰富基金、华泰柏瑞基金、摩根士丹利华鑫基金、南方基金、诺安基金和信达澳银基金共 6 家基金公司虽然未建立降污减排制度，但也有具体措施，在实际运作中能够做到纸张双面使用、回收废旧纸张和废旧电池、报纸及纸箱纸壳、办公垃圾分类处理、反复使用及回收硒鼓墨盒等。在已反馈的数据中，共计 89 家公司明确表示建立了降污减排制度，对垃圾分类、电池回收、纸张回收等事项都有明确要求。

综合已建立降污减排制度公司的措施，主要体现在五个方面。一是大力推行视频或电话会议，减少员工出行，降低污染节约费用。截至 2017 年末，共有 81 家公司已经推行视频或电话会议，据不完全统计，举行视频/电话会议次数共计 11951 次，减少出行共计 27272 人次，节约费用 6242.40 万元。其中长江证券资管（1500 次）、南方基金（1474 次）、汇添富基金（1000 次）、汇丰晋信（1000 次）、富国基金（810 次）举办视频/电话的次数位于前五位。二是对垃圾进行科学分类。三是定期回收废旧报刊及非保密性的纸质文件。四是集中定点回收废旧电池。五是其他节能方面的细化措施。

工银瑞信基金为减少污染，要求保洁员节约用水，比如先用清水擦家具和玻璃后再用来擦地面；节约使用垃圾袋，若垃圾没有污染袋子的话，就重复使用；公共茶水间配置分类垃圾桶，培训保洁员对产生的垃圾做分类处理。汇丰晋信基金内部特别对密件、废旧报纸刊物、办公耗材等在分类的同时，委托了专业机构进行统一回收处理。





#### （四）其他环保活动

除前述各项环保举措外，在调查的 115 家基金公司中，有 51 家基金公司表示开展过其他环境保护的活动，例如集体植树、在公司推行环保、节约的交通方式等。

工银瑞信基金在 2017 年 3 月 26 日、4 月 8 日，公司分两次组织员工前往北京市怀柔区桥梓镇林场开展公益植树活动，两次活动共计组织了近两百名员工及家属参与，大家共同种植了近 200 株银杏。

金元顺安基金于 2017 年 4 月 8 日在深圳华侨城湿地公园植树 40 棵；公司组织集体活动时，均按参加人数安排相应座位数的大巴或中巴车，公司车辆下班或节假日都由公司保管，杜绝公车私用现象。

长江证券资管于 2017 年 4 月 22 日，公司组织员工赴怀柔县神山村林业基地开展义务植树活动。2017 年 9 月 9 日，公司组织员工积极参与中国证券投资基金业协会等多家单位支持举办的“2017 第二届阿拉善绿色行走沙漠穿越挑战赛”。

## 七、公益慈善

公益慈善事业的核心是利他主义价值观。弘扬慈善文化所要达到的境界就是要在全社会造成浓郁的“人文关怀”的氛围，减少冲突，调和矛盾，使社会呈现一种稳定和谐的状态。基于慈善事业的核心，弘扬利他主义价值观，在构建社会主义和谐社会的历史进程中，慈善事业起着十分重要的推动和支撑作用。在全球一体化和联合国可持续发展目标的框架下，参与公益事业、做负责任的企业公民是企业发展



的重要内容。作为与国计民生密切相关金融行业，不仅应在国民经济发展中担当重任，也应积极参与公益事业，为建设更加繁荣、和谐、美好的社会贡献力量。

对于公募基金来说，2017年无论从产品创新，产品数量和规模都取得了不菲的成绩，公募基金规模的扩大也使得它的一举一动都会对社会产生非常大的影响。调查显示，2017年度各基金管理公司继续保持资源投入，选择公益慈善主题，开展特色实践活动，积极履行社会责任，为社会普及公益慈善意识、提升社会福利水平做出了较大贡献。由于很多基金公司捐赠衣服、书籍等实物，难以准确计算金额，赈灾等慈善行为无法精确统计受益人群，因此各公司反馈的数据只能在一定程度上反映出2017年度基金行业在公益慈善方面做出的积极努力与贡献。

### **（一）公益慈善活动项目以关心贫困青少年教育、保护环境为主**

公益慈善项目数量方面，在接受调查的115家基金公司中，除78家基金管理公司未提供数据之外，其他37家公司共计开展了240个公益慈善活动项目，开展公益慈善活动的基金公司相比2016年减少了5家，但是开展的活动项目数量却有所上升。开展公益慈善项目数量5个以上(含5个)的公司共计15家，分别是兴全基金(32项)、易方达基金(16项)、嘉实基金(16项)、鹏华基金(14项)、汇添富基金(8项)、华商基金(8项)、华安基金(8项)、国泰基金(8



项)、长信基金(6项)博时基金(6项)、华夏基金(6项)、东证资管(6项)北信瑞丰基金(5项)、广发基金(5项)、华宝基金(5项),其中兴全基金连续五年以来项目数量均排在行业前5位,表现突出。以上15家公司开展的项目总数为149个,占全部项目数量的62%,反映出公司个体之间存在较大差距。

公益慈善项目内容方面,37家基金管理公司对于儿童、青少年的关爱投入较其他活动要明显突出,主要体现在儿童教育及疾病救治等方面。青少年儿童是国家未来的希望,也是每个家庭最重要的组成部分,为了国家富强、社会进步,关心青少年的健康成长成为全社会以及每一个成员焦点。公募基金作为金融行业中重要的组成部分,在这方面表现得较为出色。据统计,33家公司中涉及青少年教育及健康治疗的项目较多,其中兴全基金最多,其针对教育扶贫的项目大致分为四个方面,一是新华爱心教育基金会兴业全球珍珠班和彝族儿童班,在西南贫困省开展乡村贫困生助学活动;二是兴全珍珠班,向浙江省新华爱心教育基金会捐赠,为全国各贫困地区合作学校家庭特困、学习特优的高中生,提供生活补助;三是兴全杉树班,定向上海杉树基金会捐赠,资助云南省澜沧民中的100名学生完成高中学业;四是支教项目,向上海杉树基金会捐赠,资助20名教师前往四川省凉山州荞地乡中心校、螺吉山校两校开展支教活动,资助同一苍穹下凉山地区乡村支教教师补贴、保险。

广义慈善指的是有利于社会公共利益的活动,除了我们传统观念中的扶贫济困、救助灾害、促进科教等事业发展外,防治污染和其他



公害、保护和改善环境等符合社会公共利益的活动也属于慈善活动。近两年的自然环境恶化，公募基金在环境保护方面的实践行动也相对突出。

兴全基金 2017 年举办的项目：通过在库布其沙漠等地种植胡杨树，进行防治沙漠化的公益努力；对公益+客户活动相结合的模式进行初步尝试、开拓公益环保领域公益项目；组织客户及公司员工前往库布其沙漠进行公益植树、公益助学及沙漠徒步活动等；为开拓公益+客户活动相结合、公司绿色环保公益等两块新领域做前期试点。博时基金的骆驼行走-公益长征，通过公益行走的形式，让更多的人关注荒漠化的治理。富国基金举办的 2017 上海周末清洁城区暴走活动，捡拾马路行人抛弃垃圾并宣传卫生理念。华泰柏瑞基金在 2017 年的“十里青西驭心同行”环保徒步活动，倡导参与者亲近自然，关爱环境，体验低碳生活，提高环境保护意识等。

另外，基金管理公司组织或参加的公益慈善事业还包括“扶贫帮困”、“文化公益”、“疾病救治”、“赈灾救灾”、“基础设施建设”、“医疗卫生支持”、“免费理财”和“义工义卖”等活动。

公益慈善活动项目特征方面，项目的专业化色彩日益浓厚。如教育助学类项目，各公司运作的精细化程度进一步加强，细分出教师培训、设立学生奖学金和助学金、教育设施改善、图书捐赠、设立希望小学、贫困生助学计划等多个层次，开展具体的教育助学活动，更加针对性的满足特定需求。如兴全基金在 2017 年实施的项目：资助中国少年报社培训中心“希望”之桥乡村教师公益培训，资助首届中国

公益金融 Mini MBA 课程，集合专业资源，培育现代国际化的公益金融人才，平和学校、上海实验东校、永春学校仰鹏奖教奖学金，学校奖学金、奖教金、教师基地建设，意在支持学校教育的综合建设发展。招商基金在真爱梦想 2017 分享·爱慈善义卖晚宴，拍下《万物生》、《立体乐章》儿童公益画，款项全部用于真爱梦想教室建设，帮助边远地区的孩子们享受公平的素质教育设施，构建看见未来、迎接未来的能力，使他们能自信、从容、有尊严地成长。

## (二) 公益慈善事业投入资金再创新高

统计数据显示，37 家基金管理公司开展的 240 个公益慈善活动项目，共投入资金约为 8941 万元（不含投资者教育投入），相比 2016 年的投入资金有 56.06% 的增幅，与之前几年的连续增加情况一致，反映出基金行业投入公益慈善事业的力度在稳步加大。项目受益人数约为 45 万人（灾区受益人数及大型集体受益人数未纳入统计口径），较 2016 年的 33.45 万人有近 30% 的增加，反映了慈善事业推广的范围越来越大，受益人数亦随之增加。

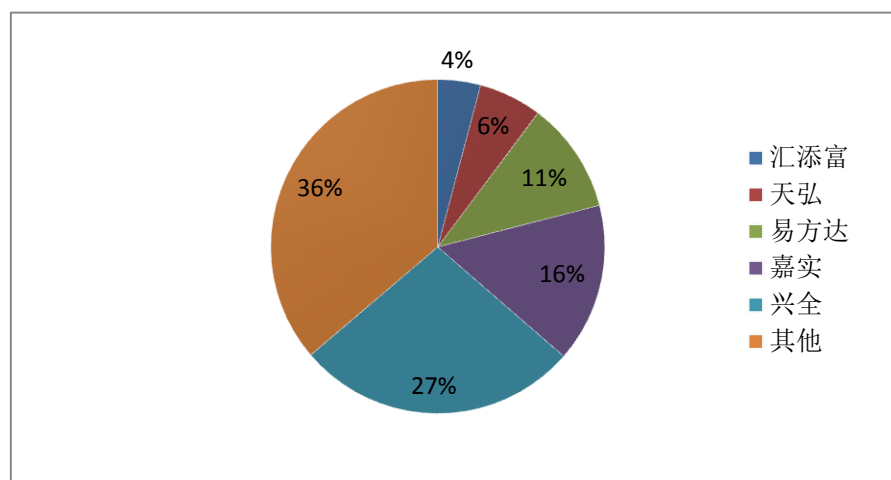
**表 7-1 2010 年至 2017 年基金管理公司开展项目和投入资金情况**

年份	参与调查的公司数	反馈该数据公司数	开展公益、慈善项目个数	投入资金（除特别注明均为不含投资者教育费用）	受益人数（灾区受益人数未纳入统计口径）
2010 年	59	55	216	8295 万元（含投资者教育）	61 万人
2011 年	68	47	177	4172 万元	10 万人
2012 年	80	45	201	4388 万元	20.6 万人

2013年	83	45	179	4572万元	21.34万人
2014年	92	44	192	5168万元	19.48万人
2015年	97	49	162	4587万元	13.80万人
2016年	106	42	184	5729万元	33.45万人
2017年	115	37	240	8941万元	45万人

具体统计到到公司，投入资金数额超过100万元的共有18家，分别为兴全基金（2446万元）、嘉实基金（1376万元）、易方达基金（962万元）、天弘基金（546万元）、汇添富基金（369万元）、华夏基金（325万元）、博时基金（314万元）、东证资管（275万元）、鹏华基金（210万元）、兴银基金（200万元）、工银瑞信基金（185万元）、招商基金（165万元）、交银施罗德基金（137万元）、广发基金（130万元）、大成基金（126万元）、国泰基金（125万元）、银华基金（111万元）、前海开源基金（100万元）。上述18家公司的总投入金额为8105万元，占全部投入总额的90.6%，投入力度较大。其中，兴全基金投入2446万元，位列榜首，兴全基金和嘉实基金连续五年在投入金额上位列前5名，表现突出。

**图 7-1 2017 年基金管理公司公益慈善投入资金分布**



### （三）公益慈善事业专业化运作效果显著

接受调查的 115 家基金管理公司中，有 15 家公司设立了专门的基金会、10 家设立了专项基金进行慈善、公益事业的管理和运作。15 家公司成立的基金会自成立以来累计已捐赠总额 2.32 亿元，2017 年捐赠总额 4478.04 万元。15 家公司设立了专门的基金会成立时间见下表：

**表 7-2 15 家基金公司基金会成立时间**

基金管理公司	基金会名称	成立时间
博时基金	深圳市博时慈善基金会	2006 年
易方达基金	广东省易方达教育基金会	2007/11/30
大成基金	广东省大成慈善基金会	2009/04/12
华夏基金	北京市华夏人慈善基金会	2009/10/15
汇添富基金	上海汇添富公益基金会	2010/02/01
交银施罗德基金	交银施罗德“阳光使者”爱心基金会	2010/05/10
广发基金	广发证券社会公益基金会(出资一千万元人民币参与发起)	2011/01/19
南方基金	广东省南方基金慈善基金会	2011/07/25
富国基金	上海富国环保公益基金会	2012/05/15
天弘基金	中关村华夏经济学研究发展基金会	2014/11/01
上海东方资管	上海市东方红公益基金会	2014/11
民生加银	与民生加银资管联合发起设立公益基金	2015/03/12
嘉实基金	北京嘉实公益基金会	2016/08/01
鹏华基金	深圳慈善会	2017/7
兴银基金	兴银慈善基金会	2017/3

15 家公司自成立以来所捐赠总额见下表：

**表 7-3 15 家基金公司捐赠总额**



基金管理公司	基金会名称	成立时间	成立以来已累计捐赠总额（万元）
博时基金	深圳市博时慈善基金会	2006年	3054
易方达基金	广东省易方达教育基金会	2007/11/30	8014
大成基金	广东省大成慈善基金会	2009/4/12	1855.73
华夏基金	北京市华夏人慈善基金会	2009/10/15	1910.84
汇添富基金	上海汇添富公益基金会	2010/2/1	2057.11
交银施罗德基金	交银施罗德“阳光使者”爱心基金会	2010/5/10	148.788
广发基金	广发证券社会公益基金会(出资一千万元人民币参与发起)	2011/1/19	4575.62
南方基金	广东省南方基金慈善基金会	2011/7/25	380
富国基金	上海富国环保公益基金会	2012/5/15	100
上海东方资管	上海市东方红公益基金会	2014/11	180
嘉实基金	北京嘉实公益基金会	2016/08/01	507.6
鹏华基金	深圳慈善会	2017/7	330
兴银基金	兴银慈善基金会	2017/3	100
天弘基金	中关村华夏经济学研究发展基金会	2014/11/1	出资100万元，联合发起设立
民生加银	与民生加银资管联合发起设立公益基金	2015/03/12	2017年捐款6.2万元
合计			23213.088

15家公司自成立以来2017年、2016年、2015年所捐赠总额见

下表：

表 7-4 15 家基金管理公司最近三年所捐赠总额

基金管理公司	基金会名称	2017 年度捐赠总额(万元)	2016 年度捐赠总额(万元)	2015 年度捐赠总额(万元)
易方达基金	广东省易方达教育基金会	962	1056	870





大成基金	广东省大成慈善基金会	217.68	247.72	243.08
博时基金	深圳市博时慈善基金会	70	58	186.41
华夏基金	北京市华夏人慈善基金会	322.2656	333	333.84
汇添富基金	上海汇添富公益基金会	630.94	532.8	722.33
交银施罗德基金	交银施罗德“阳光使者”爱心基金会	137.22	—	101.168
广发基金	广发证券社会公益基金会 (出资一千万元人民币参与发起)	1452.94	3157.41	1259.79
南方基金	广东省南方基金慈善基金会	75	—	48.65
富国基金	上海富国环保公益基金会	200	—	—
民生加银			—	—
鹏华基金		130		
兴银基金		100		
上海东方资管		180		
合计		4478.0456	5892.53	3765.27

在接受调查的 115 家基金管理公司中，有 10 家公司设立了专项基金进行慈善、公益事业的管理和运作，相比 2016 年，新增了新华基金公司。10 只专项基金成立以来累计对外捐赠总额为 14040.15 万元，其中 2017 年对外捐赠总额为 1833.62 万元。

表 7-5 9 家设立专项基金的基金管理公司最近三年所捐赠总额

基金管理公司	基金名称	成立时间	成立以来累计对外捐赠 (万元)	2017 年捐赠总额(万元)	2016 年捐赠总额(万元)	2015 年捐赠总额(万元)
兴业全球基金	兴业社会责任公益金	2008/4/1	8800	/	903.66	701.82
汇添富基金	汇慈专项慈善基金	2008/4/1	2688.05	630.94	/	722.33
嘉实基金	嘉实守护天使基金	2008/5/1	1237	729	/	300
光大保德信基金	耀·未来慈善专项基金	2010/5/1	350	101.38	/	55



华安基金	“梦想中心”基金	2011	190	80.8	7.75	39.474
国泰基金	红蜡烛专项基金	2013	500	125.5	40	30
兴业基金	兴业基金专项慈善基金	2015	230	50	50	50
国金基金	内部员工爱心互助基金	2015/12	/	/	/	/
华商基金	华商人爱心基金	2016/6	25	96	25	/
新华基金	新华爱心助学专项基金	2017	20	20		
合计			14040.05	1833.62	1026.41	1898.62

公益慈善代表了人类道德发展的方向，也是人类社会发展的价值取向。公益慈善是温暖的力量，微小的星火之光就可以给一个家庭带来光明，燎原之势就可以成为社会进步的动力。持续的公益精神给民众以信心、把有限的物质资源变成无限的精神财富。当慈善成为每个人的习惯，成为一种生活方式，就可以凝聚成为公平正义的源泉，就会成为克服困难、共度时艰的力量。基金业作为经济金融高度发展的产物，天然的与公益慈善具有理念价值上的契合点，责无旁贷，也具有广阔的作为空间。

## 八、社会责任投资

### （一）社会责任投资方向

社会责任投资（Social Responsible Investment, SRI）是基于社会责任理念的一种投资方式。是指在传统的财务指标之外，以预期稳定利润分配的持续性、遵守法律、雇佣习惯、尊重人权、消费者问题、社会贡献程度和对环境问题的关注等社会伦理性标准为基础，评价并选择企业所进行的投资。社会责任投资于传统投资相比，将投资

决策与经济、社会、环境相统一，是一种具有三重考量的投资。其投资目的不单为实现资本最大程度增值，还具有公益性投资目标，通过投资来促进企业在改善公司治理、环境及职工权益等问题，再加上传统财务的考虑，使经济和社会都能得益。基金行业作为市场资金融通分配的重要渠道，要按照国家的宏观政策指导进行资源配置，投资过程中要综合考虑到财务指标、社会公益和环境保护，评价并确定投资，践行社会责任投资理念，推动社会和谐持续发展。

统计显示，接受调查的 115 家基金管理公司之中，有 66 家表示在进行投资时会考虑选股对象的社会责任履行情况。对比 2008 年以来的社会责任调查情况，可以看到，社会责任投资问题反馈率从 2008 年的 17 家（41.5%）上升至 2017 年的 115 家（100%）。将社会责任履行情况纳入关注从 2008 年的 14 家（34.15%）上升至 2017 年的 66 家（57.39%），2016 年至 2017 年将社会责任考察纳入评价标准的基金公司数量显著增加，体现出了基金行业整体上对社会责任投资的关注和探索在进一步深入，但是 57.39% 的关注比例也反映出我国基金行业的社会责任投资仍有提升的空间，社会责任投资基金或者社会责任投资方式还没有成为主流。另外，新基金公司的成立速度进一步加快，其在各项制度的建立上需要一个循序渐进的过程，对于社会责任投资的关注和探索还需要较长的时间。

**表 8-1 历年社会责任投资调查及反馈情况**

时间	样本数量	反馈数量	反馈比例	关注数量	关注比例
2008 年	41	17	41.50%	14	34.20%
2009 年	57	57	100%	28	49.10%
2010 年	59	59	100%	41	69.50%
2011 年	68	68	100%	43	63.20%

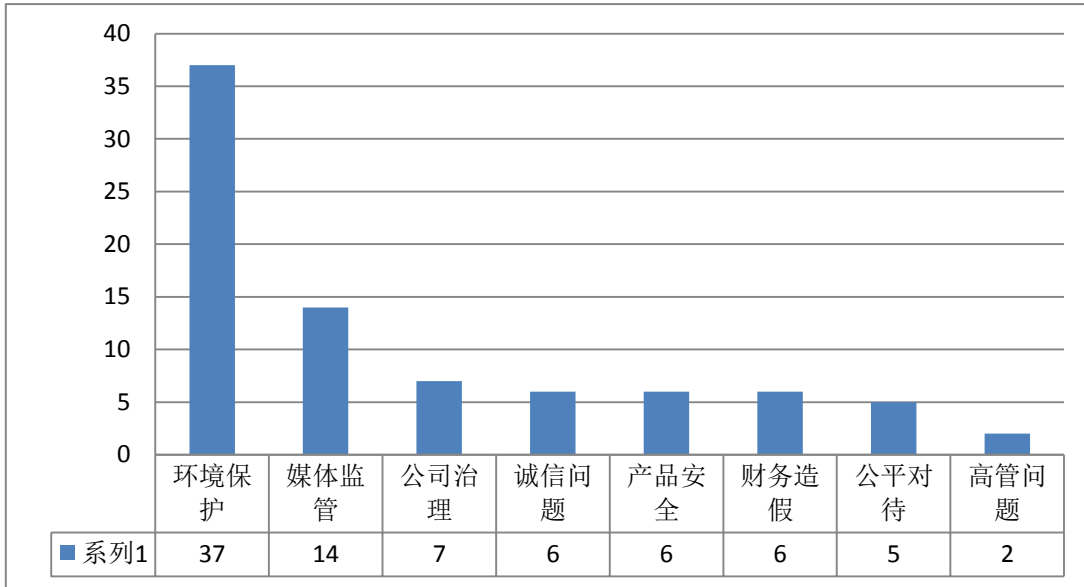
2012年	70	70	100%	44	62.88%
2013年	83	83	100%	46	55.42%
2014年	92	92	100%	45	48.91%
2015年	97	97	100%	54	55.67%
2016年	106	106	100%	63	59.43%
2017年	115	115	100%	66	57.39%

## 1、基金管理公司兼顾正负指标，筛选社会责任履行效果

调查显示，66家公司考虑选股对象的社会责任履行情况时，通常会采用两种指标筛选体系，从正反两个方面，对选股对象的社会责任履行效果进行考量，决定是否将其纳入投资组合。

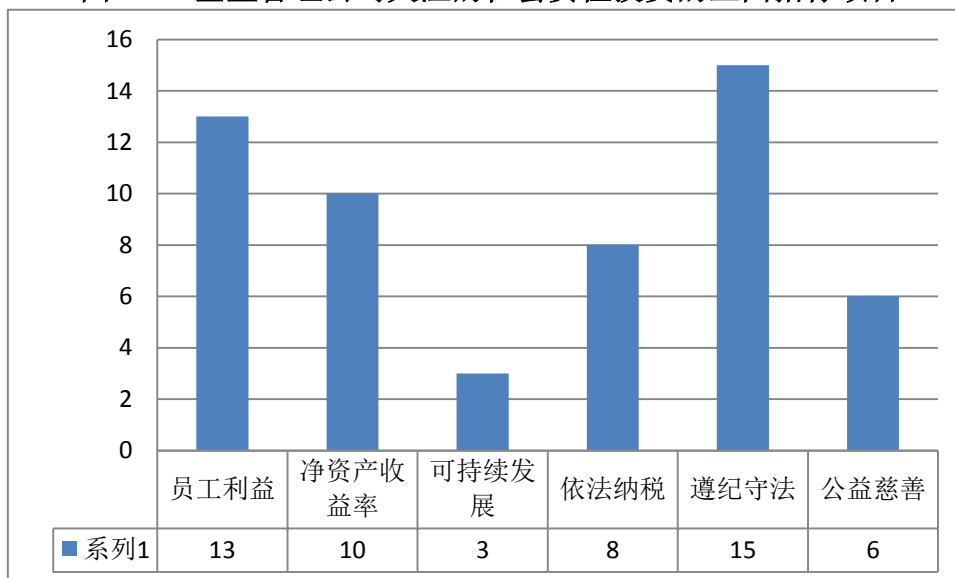
一是负面排查。对环境污染、节能减排方面存在问题，受到监管处罚或媒体的公开谴责，公司治理结构存在重大缺陷，存在诚信问题，产品存在严重安全隐患问题，出现财务造假事件，不公平对待中小投资者，主要领导存在问题等八个方面进行排查，将存在以上问题的公司剔除出股票池或者从选股名单中删除。66家公司中，有37家表示关注企业的环保问题，有14家公司表示关注选股名单的监管处罚和媒体公开谴责问题，有7家公司表示会关注投资标的公司的治理结构问题，有6家公司表示会关注投资标的的诚信问题，有6家公司表示关注投资标的的产品质量安全问题，有6家公司表示会关注投资标的的财务造假问题，有5家公司表示关注投资企业不公平对待中小投资者的问题，有2家公司表示重点关注投资企业的主要领导问题。具体各项见下图：

**图 8-1 基金管理公司关注的社会责任投资的负面指标项目**



二是正面筛选。具体指标包括员工利益保障、净资产收益率、可持续发展、依法纳税、遵纪守法、公益慈善等六个方面。66 家公司中，有 13 家表示关注投资标的的员工利益保障方面，有 10 家公司表示会关注投资标的的净资产收益率方面，有 3 家公司表示会关注投资标的的创新力，有 8 家公司表示会关注投资标的的依法纳税情况，有 15 家公司表示重点关注投资标的的遵纪守法情况，有 6 家公司表示会关注投资标的的公益慈善方面。具体各项见下图：

图 8-2 基金管理公司关注的社会责任投资的正面指标项目





国金基金筛选投资对象时首先考虑上市公司社会责任履行情况，首先制度规定 ST 公司不能进入公司备选库；第二，避免投资近期被监管处分的上市公司，已投资的需要在定期报告中说明处理情况；第三，在投资研究中首先考虑是否符合以下标准：符合政策引导方向、推动生产效率提升、有利于改善群众生活、有利于社会和谐弘扬正义，对这些原则的遵守要贯彻到研究员股票推荐、股票库入库以及基金经理投资行为等各个环节中。

富国基金认为，投资标的的公司治理结构是筛选投资对象的重要指标之一。投资对象的治理结构有缺陷，反映企业诚信方面的弱点。因此在决定程序中，治理结构是第一层面就要考虑的因素。对投资对象的考察主要是通过实地调研、电话调研、上下游产业链调研、媒体报道、互联网信息等方式。

华夏基金的考察方式是通过相应指标对投资标的的合规及社会责任情况进行负面评估。指标构成包括是否公平准确披露、是否被监管机构处罚、是否侵占中小股东权益、是否有污染等危害社会的行为。如果出现以上任意行为，对该公司一票否决。

景顺长城基金参照国际上先进的公司治理实践标准，同时结合中国市场实际情况，本着随经济条件变化不断改进和完善的原则，建立了景顺长城基金投资标的治理评价体系。综合运用该体系对股票研究数据库(SRD)中个股所属上市公司的公司治理情况进行系统性分析，现阶段主要包括三方面内容：(1) 公司治理评级体系。这是一个多因素综合评分体系，运用综合评分法确定所研究上市公司的相对治理评



级。(2) 内部研究。运用公司股票研究数据库 (SRD) 中的标准分析模板从违规记录、信息披露透明度等方面对上市公司公司治理状况进行分析。(3) 卖方研究报告。其在分析过程中起到对评级结果和内部研究进行参照验证的作用。

上投摩根基金会基于两个方面来考虑投资标的的社会责任情况：一是环保责任，即考察上市公司是否遵守环境政策，主要考察包括单位收入能耗、主要污染物排放量等指标；二是创新责任，即上市公司研发创造新产品的责任，包括新产品产值率、技术开发人员比例等指标。

## 2、基金管理公司运用多种方式，还原社会责任履行情况

统计显示，各家基金管理公司往往多措并举，综合运用实地调研、媒体报道、查阅互联网信息、阅读招股说明书、独立第三方考察、查阅财务报表等多种考察方式，全面还原选股对象的社会责任履行情况。

华宝基金在考察方式上，主要是通过公开信息及实地调研来进行，例如通过广泛阅读招股说明书、定期报告、临时公告及行业相关报道等来判断选股对象历史上及当前是否能够严格遵守国家各项法律法规、员工收入待遇水平及持股情况、生产经营过程是否产生环境污染及相关处理措施等等，同时在对选股对象进行实地调研以及相关产品进行草根调研时，从侧面了解以上几个方面的现状及发展趋势。

易方达基金在进行投资时会在财务数据外考虑选股对象的环境、社会和公司治理 (ESG) 质量，其中包括投资对象履行社会责任的情况。



对标的公司的考察方式主要通过 ESG 质量评价框架，由研究员就投资对象的员工相关问题、生产安全相关问题、经营对所在社区影响等因素进行调研和评价。投资决议的形成将综合考虑投资对象的财务业绩质量和 ESG 质量，对于有严重社会责任问题的公司会否决投资决议。

汇丰晋信基金认为，基金业的社会责任之一就是要引导资源高效配置。基金业作为公共资源再分配主体之一，要按照国家的宏观政策指导进行资源配置，引导资金进行符合和谐社会的流转。不能一味为了追逐利益，抱团取暖，哄炒股价，要围绕国家货币和财政政策，积极维护金融市场的平稳有序发展。

东证资管秉承价值投资理念，关注投资对象企业的社会责任履行情况、企业的美誉度、管理层的道德水平和责任感，通常会通过收集与企业相关新闻报道、研究报告，实地调研企业，以及借鉴一些商业机构的统计数据。

## **(二) 社会责任投资基金**

### **1、四只社会责任投资基金概况**

调查显示，截至 2017 年底，共有 4 只社会责任投资基金（ETF 及其联接基金按一只计算），分别是：兴全社会责任混合型证券投资基金、建信上证社会责任 ETF 以及联接基金、建信社会责任混合型证券投资基金、汇添富社会责任混合型证券投资基金。各只基金的净值、回报率、排名数据请见下表（以下排名不构成投资建议）：

**表 8-2 社会责任基金净值、回报率（数据截至 2017 年 12 月 31 日）**





代码	基金名称	基金类型	成立日期	累计净值	设立以来总回报率
530019	建信社会责任混合	混合->积极配置型	2012年8月14日	2.097	109.7%
530010	建信上证社会责任ETF联接	纯指数型	2010年5月28日	1.7211	72.11%
510090	建信上证社会责任ETF	纯指数型	2010年5月28日	1.8566	85.67%
470028	汇添富社会责任混合	混合>积极配置型	2011年3月29日	1.809	80.9%
340007	兴业全球社会责任混合	混合>积极配置型	2008年4月30日	3.738	304.32%

国内首只社会责任基金——兴全社会责任混合型证券投资基金成立于2008年4月30日，该基金在投资决策中综合考虑公司发展的经济、持续发展、法律与道德等因素，在追求投资业绩的同时，影响或者推动公司社会责任的履行，促进社会的和谐发展。业绩基准为： $80% \times \text{中信标普300指数} + 20% \times \text{中信标普国债指数}$ 。

2010年5月28日，建信基金管理公司的建信上证社会责任ETF以及联接基金成立。建信上证社会责任ETF基金以标的指数成份股票、备选成份股票为主要投资对象，通过指数化投资，跟踪上证社会责任指数的业绩表现，业绩基准为：上证社会责任指数。建信社会责任ETF联接基金为上证社会责任ETF的联接基金，主要通过投资于上证社会责任ETF以求达到指数化投资于社会责任ETF，以较低的成本获得市场平均水平的长期回报投资目标。业绩比较基准为： $95% \times \text{上证社会责任指数收益率} + 5% \times \text{商业银行税后活期存款利率}$ 。

2011年3月29日，汇添富社会责任混合型证券投资基金成立。该基金主要投资方向为国内依法发行上市的股票、债券、货币市场工具、权证、资产支持证券以及法律法规或中国证监会允许基金投资的

其他金融工具，其中投资于积极履行社会责任的上市公司股票比例不低于股票资产的 80%。个股精选策略用于挖掘积极履行社会责任的优质上市公司，以谋求基金资产稳健增值。业绩基准为：沪深 300 指数收益率\*80%+中证全债指数收益率\*20%。

2012 年 8 月 14 日，建信社会责任混合型证券投资基金成立。该基金产品在立足于价值投资的基础上，在大类资产配置上采用“双向行业筛选法”考察行业社会责任履行情况，并从定性分析和定量分析两个角度对行业投资进行考察，动态调整行业资产配置权重，积极把握行业景气变化中的投资机会，赢得行业配置带来的超额收益。在个股选择上，将采用“社会责任”和“基本面”双因素选股策略，兼顾个股的社会贡献和基本面，重点关注公司治理结构完善、竞争能力强、财务状况良好、估值合理甚至低估的公司，实现对投资组合的合理构建。

## 2、62 只社会责任投资方向基金

截至 2017 年 12 月 31 日，共有低碳环保、美丽中国、可持续发展、绿色、公司治理、养老等符合社会责任投资等方向和理念的基金 62 只。其中绿色、低碳环保方向的社会责任类投资基金 26 只：

**表 8-3 绿色、低碳环保方向的社会责任类投资基金**

基金代码	基金简称	基金管理人简称	基金类型
540008	汇丰晋信低碳先锋股票	汇丰晋信	股票型
398051	中海环保新能源	中海	混合型
163409	兴全绿色	兴全	混合型
100056	富国低碳环保混合	富国	混合型
519034	海富通中证内地低碳指数	海富通	股票型
000409	鹏华环保产业股票	鹏华	股票型

163114	申万环保	申万菱信	股票型
164304	新华环保	新华	股票型
000696	汇添富环保行业股票	汇添富	股票型
001064	广发环保指数	广发	股票型
512580	广发中证环保 ETF	广发	股票型
000977	长城环保主题混合	长城	混合型
001166	建信环保产业股票	建信	股票型
001208	诺安低碳经济股票	诺安	股票型
160634	鹏华环保分级	鹏华	股票型
164819	工银中证环保产业指数分级	工银瑞信	股票型
001590	天弘中证环保产业 A	天弘	股票型
001985	富国低碳新经济混合	富国	混合型
001616	嘉实环保低碳股票	嘉实	股票型
002244	景顺长城低碳科技主题混合	景顺长城	混合型
001975	景顺长城环保优势股票	景顺长城	股票型
001983	中邮低碳经济灵活配置混合	中邮	混合型
001954	银华生态环保主题灵活配置混合	银华	混合型
160225	国泰中证新能源汽车指数基金	国泰	股票型
004640	华夏节能环保股票	华夏	股票型
004925	长信低碳环保行业量化股票	长信	股票型

可持续发展方向的社会责任类投资基金 2 只：

**表 8-4 可持续发展方向的社会责任类投资基金**

基金代码	基金简称	基金管理人简称	基金类型
000042	中证财通可持续发展 100 指数	财通	股票型
000017	财通可持续股票	财通	股票型

美丽中国方向的社会责任类投资基金 5 只：

**表 8-5 美丽中国方向的社会责任类投资基金**

基金代码	基金简称	基金管理人简称	基金类型
000120	中银美丽中国混合	中银	混合型
000663	国投瑞银美丽中国混合	国投瑞银	混合型
000822	东海美丽中国灵活配置混合	东海	混合型
002593	富国美丽中国混合	富国	混合型
001864	中海魅力长三角灵活配置混合	中海	混合型

公司治理方向的社会责任类投资基金 3 只：

**表 8-6 公司治理方向的社会责任类投资基金**

基金代码	基金简称	基金管理人简称	基金类型
------	------	---------	------

260111	景顺长城公司治理混合	景顺长城	混合型
510010	交银上证 180 公司治理 ETF	交银施罗德	股票型
519686	交银上证 180 公司治理 ETF 联接	交银施罗德	股票型

养老方向的社会责任类投资基金 21 只：

**表 8-7 安心养老方向的社会责任类投资基金**

基金代码	基金简称	基金管理人简称	基金类型
420009	天弘安康养老	天弘	混合型
519050	海富通养老收益混合 A	海富通	混合型
000121	华夏永福养老理财混合 A	华夏	混合型
000507	泰达养老 A	泰达宏利	混合型
000367	国泰安康养老混合 A	国泰	混合型
000639	宝盈祥瑞养老混合	宝盈	混合型
000684	养老健康混合	长盛	混合型
000854	鹏华养老产业股票	鹏华	股票型
519128	浦银月月盈 A	浦银安盛	债券型
000968	广发养老指数	广发	股票型
001171	工银养老产业股票	工银瑞信	股票型
001292	天弘普惠养老保本混合 A	天弘	混合型
001485	华安添颐养老混合	华安	混合型
168001	国寿安保中证养老产业指数	国泰安保	股票型
003476	南方安颐养老混合	南方	混合型
003295	南方安裕养老混合	南方	混合型
003161	南方安泰养老混合	南方	混合型
004683	建信高端医疗股票	建信	股票型
001645	国泰大健康股票	国泰	股票型
002264	华夏乐享健康灵活配置混合	华夏	混合型
003291	信达澳银健康中国混合	信达澳银	混合型

其他方向的社会责任类投资基金 5 只：

**表 8-8 公司治理方向的社会责任类投资基金**

基金代码	基金简称	基金管理人简称	基金类型
003131	国寿安保强国智造灵活配置混合	国寿	混合型
002229	华夏经济转型股票	华夏	股票型
001927	华夏消费升级灵活配置混合	华夏	混合型
002980	华夏创新前沿股票	华夏	股票型
002345	华夏高端制造灵活配置混合	华夏	混合型

### （三）社会责任投资指数

接受调查的 115 家基金管理公司之中，兴全基金建立了国内首只跨沪深两市的社会责任指数：巨潮-第一财经-兴业全球基金社会责任指数（深交所代码 399369）。该指数选取 100 只股票来反映深沪证券市场上社会责任履行方面表现良好的公司股票价格变动的趋势。截至 2018 年 1 月 16 日，指数中前三大权重行业为可选消费 29.05%、工业 21.77%及金融 14.08%；前十大成分股为兴业银行 8.94%、美的集团 7.94%、格力电器 6.80%、伊利股份 6.33%、浦发银行 4.35%、中国建筑 4.18%、海康威视 4.08%、中国中车 3.40%、上汽集团 3.29%、中兴通讯 2.84%，成分股总市值 93,472 亿，占沪深 A 股总市值 16.48%；三年年化收益率 9.59%、五年年化收益率 12.85%。

建信基金与中证指数公司合作开发了上证社会责任指数，该指数以 2009 年 6 月 30 日为基准日，成份股只数为 100 只，覆盖 10 个行业。前三大权重行业分别为金融业、工业、可选消费，前十大重仓股为中国平安、招商银行、兴业银行、民生银行、交通银行、浦发银行、中国建筑、中国太保、保利地产、上汽集团，指数总市值为 4.07 万亿元，占沪深 A 股总市值 6.95%。2017 年该指数收益率为 22.50%。

财通基金公司于 2012 年建立了中证财通中国可持续发展 100 (ECPIESG) 指数，并于 2013 年 3 月 22 日发行成立了跟踪该指数的指数增强型基金。该指数的成份股有 100 只，涵盖银行、机械设备、有色金属、采掘、化工、交通运输、食品饮料等行业。截至 2017 年 12 月 31 日，前三大权重行业为银行业、交通运输业和食品饮料业，



前十大权重股为中国铝业、东方航空、金风科技、复星医药、贵州茅台、五粮液、京东方 A、泸州老窖、永辉超市、金螳螂，成分股总市值超过 20 万亿元。

#### （四）社会责任投资展望

当前，社会责任投资还处于刚刚起步阶段，除少数几家公司在社会责任投资方面积极努力并取得阶段性实践成果之外，大多数公司社会责任投资理念还不够成熟，社会责任投资模式还不够完善且执行力度并不足够稳定，实际效果也并不理想。整体而言，社会责任投资体系顺畅运行、发挥作用的三个关键环节——社会责任指数，社会责任投资基金，专业中介机构、非政府组织、媒体都在萌芽甚至空缺状态，未来还有很长的发展道路要走。

安信基金于 2017 年度，多次举办了投资者教育类活动，活动内容涵盖投资者适当性主题活动、投资者保护、明规则识风险专项活动、蓝天行动 2017 专项活动等，资金投入近百万，受众面从渠道销售人员到公司代销、直销客户等，各类活动均收到了良好的反响。

中欧基金捐资设立“清华大学老龄社会研究中心”，通过汇集校内外一流专家开展专题研究，立志于成为政府和企业应对老龄问题的智库。中欧基金管理有限公司承办《中国养老金精算报告 2018-2022》发布仪式，董事长总经理分别并就社保精算主题发表演讲。公司拟出资人民币 50 万元参与扶贫工作，倡议发起“光伏农场”扶贫项目，意愿捐赠单位可选择捐助一个完整的光伏农场（210 万元），或捐助

部分光伏农场（50 万元及以上）。

基金管理公司作为中国资本市场的重要机构投资者，在投资中充分引入社会责任投资理念，对于提升企业长久持续盈利能力，促进和推动经济产业结构调整，构建和谐社会都将具有积极的推动作用。同时运用资本的力量引导上市公司提高公司治理水平，加强其社会责任，使上市公司更重视社会诚信、环境和健康，长期内将能够推动我国资本市场和经济社会稳定健康发展。

当然，要推动社会责任投资的真正发展，不仅仅涉及上市公司和投资机构，更需要专业的资本市场中介、非政府组织、媒体及监管机构等多方面的共同努力。而且目前来看，除少数几家公司在社会责任投资方面积极努力和实践并且取得了不错成绩之外，大多数公司在日常投资中对于社会责任投资理念的运用还没有良好的机制作为保障，刚性约束作用还不够强，实际发挥作用受到一些局限，仍需要较长的发展过程。

统计显示，接受调查的 115 家基金管理公司之中，有 54 家公司表示在未来 3 年内有社会责任投资方向的计划和安排。

上投摩根正积极考虑在未来三年内开发以社会责任为投资主题的产品，通过对上市公司社会责任履行情况的考察，分析上市公司在承担社会责任与长期业绩之间的关系，从中寻找有价值的企业作为投资目标，从而为投资者带来长期稳健的回报。

长盛基金已安排专人对 ESG 投资理念进行了专项研究，拟将 ESG 理念引入公司投资与研究，在投资决策中引入选股对象的社会责任履



行情况，尝试运用 ESG 标准指导投资实践，将投资决策标准从财务绩效扩展到绿色发展、公共利益和稳健成长，助力价值投资、长期投资的理念和行为的践行，提升公司投资长期绩效。

浦银安盛目前正在开发一只环保新能源主题型基金，并已通过董事会审批准备报会。除此之外，公司一直高度重视社会责任投资的研究及推进工作，陆续进行包括绿色债及 ESG 指数等主题性研究并讨论推进相应产品的开发工作。

在过去的两年里，天弘基金致力于社会保障制度和养老基金投资运营这两大领域，积极参与社会保障制度的研究，开发资产配置决策体系和流程，探索适应第三支柱要求的技术。公司计划将养老类产品作为重点发展方向，未来计划将天弘安康养老这一产品做大做强，提高公司在对社会养老方面的投资责任，不排除再发同类产品的可能。

兴全基金在推广社会责任投资理念及企业社会责任上相当积极。在投资上，各行业研究员皆重视上市公司的 ESG 相关指标，通过公开信息及实地调研，结合基本面研究形成投资决策；在产品上，预计发行更多社会责任专户，通过管理公益资金，期望为公益组织或个人实现资产稳健增值的目标，并协同公益组织，探讨及研究发行其他社会责任相关主题型基金；推广上，公司长期发布社会责任投资者教育文章，研究员多次作为嘉宾参与相关论坛及研讨会，积极倡导和推广社会责任投资。





## 九、特色与回顾

### （一）营销方式的创新探索

基金管理公司为了满足投资者的新型投资观念和习惯，加强基金公司与投资者的互动，提高营销的效率，在 2017 年无论直销还是代销方面都有所创新。创新形式主要体现在增加新型代销平台、丰富投资者教育形式、提高服务水平等方面。在参与调查的 115 家公司中有 49 家公司都提供了在基金营销方面的创新活动：

#### 1、与代销机构的合作创新

第一类，与互联网平台开展合作。在与传统的基金代销机构合作的基础上，2017 年越来越多的公司选择开发全新的代销渠道。根据调查结果显示，有 20 家基金公司选择与蚂蚁财富、天天基金、腾讯理财通等代销机构开展合作，其中占比最大的合作平台是蚂蚁财富和天天基金，除此之外还有新浪、中证金牛等合作伙伴。以农银汇理基金为例，2017 年 5 月份入驻蚂蚁聚宝社区，基于支付宝的基金财富号平台，通过多种运营工具和大数据，不断优化产品场景、增加与基金持有人的互动交流。通过社区互动，基金公司能够精准触达用户，提供针对性的售后服务资讯、产品推荐、运营活动体验，最大限度提升投资者的用户体验。

第二类，加强投资者教育。已经与代销机构有合作关系的基金公司中，有 19 家机构选择以加强投资者教育的方式进行创新。通过线



上的图文信息和线下的投资教育沙龙活动引导投资者提高风险防范意识，选择适合自己风险承受能力的产品。以东证资管为例，2017年与多家代销机构开展了“东方红万里行”为主题的投资者教育活动，拓展了投资者沙龙、走进东方红等培训课程，创新与持有人的交流模式；尝试并深入了微信培训，在有限的条件下快速、高效地将正确的投资理念与文化传递到代销渠道和持有人；制作了宣传动画短片《如何从股市获得长期收益》，通过视频媒体、代销渠道和直销平台进行传播，借此强化对持有人长期投资的宣传力度。

第三类，提高服务水准。如长江证券资管开通了全国统一服务热线；汇添富基金采用陪伴是投资者教育和服务；长安基金建立基金经理与基民的互动平台；中航基金建立代销渠道的交流群，及时沟通交流产品销售信息等。各家公司在提高服务水准的实践中，努力探索，成绩明显。

## 2、直销部门的创新尝试

基金公司的直销业务创新更多的体现在提高服务质量上，根据调查问卷的结果显示，115家公司中有58家在2017年有直销创新的尝试，其中有19家公司的创新探索体现在服务上。

以汇添富基金为例，公司直销部门在服务形式上尝试了通过举办迷你马拉松等拓展活动与封闭式培训相结合的活动方式，更深刻的强化汇添富坚信长期的力量这一理念，同时结合特别定制的系列培训课程，与代销机构共同服务持有人。2017年，汇添富基金通过其直销



平台，根据持有人的风险偏好以及其他要素，对持有人细分分层成不同类型的客群，向不同的客群提供相应标准化和定制化的服务，以满足其对应的投资需求。并运用模式对客户进行投资理财习惯培育，陪伴客户成长。针对高净值客户，还专门设立财富管理中心，组建高净值客户服务专属团队，为其提供专业优质的资产配置建议及增值服务，建立并打造高净值客户服务体系。从客户的角度出发，想客户所想，站在客户的立场上思考问题、解决问题，才能真正赢得客户的信赖，承担起对客户的责任。

## （二）社会责任的长期坚持

在参与调查的 115 家基金公司中，36 家公司有坚持五年及以上的社会责任项目，项目类别以扶贫、公益项目和投资者教育为主，这与各家基金公司的 2017 年度社会责任计划相吻合，表明制定社会责任计划能够帮助企业深化社会责任意识，提高实施社会责任的行动力。以大成基金为例，大成基金在 2009 成立了广东省大成慈善基金会。基金会为非公募性质，原始基金数额 500 万元，主要来源于公司及员工捐助，用于扶贫济困、赈灾助残，帮助社会弱势群体改善生存条件，资助教育事业，开展奖教助学活动等等，同时资助或奖励为社会公共医疗卫生和环境保护事业做出突出贡献的个人和机构。截至到 2017 年底，广东省大成慈善基金会已累计捐赠总额 2185 万元。从 2009 年开始，每年都会在全国贫困地区考察教学项目，积极促进贫困地区教育事业的发展。截至 2017 年，大成慈善基金会在贫困地区的教育方



面的捐助已经持续了 8 年，在甘肃、广东、湖北、贵州、广西等地捐建了教学楼。2017 年，公司积极响应深圳市政府于 2015 年 11 月下发的《深圳市人民政府办公厅关于印发加大帮扶汕尾工作力度实施方案的通知》，结合一贯的助学扶贫工作理念，针对深圳市的对口帮扶城市汕尾市进行文化帮扶，帮助建设汕尾陆丰市甲东镇石清社区文化广场，改善当地村民生活条件，从文化和精神层面上给予贫困地区以帮助。另外，对广东省爱心图书室建设及特困地区儿童夏令营活动进行资助，关爱留守儿童，改善教学条件。对于每一个捐建过的学校，慈善基金会都会定期回访，了解学校的发展情况、学生的学习情况等。并且号召公司员工积极捐助慈善基金会捐建学校的学生，成立“大成有爱”贫困学生帮扶活动，向青海祁连、甘肃舟曲、贵州龙里、湖北恩施、山东临沂、福建平和、广东兴宁、广东云安等学校学生建立一对一的帮扶。该活动已经持续三年，受益人 115 人。

### **（三）与社会共同进步**

根据基金公司反馈的调查结果，有 43 家基金公司分享了本公司 2017 年社会责任实施方面的经验与体会。其核心围绕着投资者教育、公益活动两方面，主张深化投资者教育，开展多样活动向投资者传递理财知识、风险揭示；继续公益项目开展，扩大范围，开展扶贫救济、赈灾助残等社会救助活动，并鼓励员工积极参与，承担起企业的社会责任。以浦银安盛基金为例，在 2017 年开展的投资者教育活动中，除了通过短信、电子邮件、热线电话等渠道，在各类互联网和新媒体



平台，如公司网站、微博平台、微信平台积极探索，通过多渠道多形式来发布及推广投资者教育、投资者适当性等方面的知识，力求将正确的理财观念通过最便捷的方式传递给广大投资者。上线手机应用软件，不仅为投资者的日常交易提供便利，也为开展投资者教育提供了新的渠道。在环境保护方面，提倡“从我做起，从小做起”。积极倡导节能环保，培养员工的环保意识。与此同时，积极推进电子化办公，推广绿色环保的电子邮件对账单、短信对账单，极大地节约了纸质账单印刷和投递的成本。

今年正值公募基金业 20 周年，行业不断发展壮大，基金产品的种类日益增多。未来我们将不忘初心，牢记使命，在实践中不断探索，持续发力，充分整合并利用现有的资源，紧跟行业的发展和投资者的需求，全心全意为投资者服务，做好投资者教育工作。与此同时，我们也希望有机会在如公益慈善、环境保护等其他领域有所开拓，进一步履行社会责任，为社会做出更大的贡献。



## 后记

与过往一样，协会采用了调查问卷的形式进行社会责任报告的数据采集和信息收取，为全面、真实、客观反映行业社会责任的履行情况和水平，调查问卷篇幅较长、题目众多，涉及了多个方面、层次和环节，而且还包括了不少较为繁琐的统计表格，整理数据需要付出一定精力。绝大多数基金管理公司对此次调查给予了充分重视和积极配合，体现出了良好的社会责任认知和行业集体荣誉，明确至相关部门专职完成调查工作，相关人员认真填写、按时上报。协会在数据统计和信息整理的过程中，频繁与各基金管理公司的问卷填写人员进行电话沟通，确认有关情况，也得到了相关人员的大力支持和协助，及时地进行了数据和信息的更新和补充，并对有关情况做了进一步解释，有力保障了报告编制基础分析工作的顺利进行。

本报告涉及基金管理公司名称的，若无特殊说明则排名不分先后顺序，与公司的基金规模、业绩、成立时间等无关。



受到各基金管理公司对相关问题的理解不同、回复口径存在偏差，协会统计分析人员能力等因素限制，本报告难以完全客观、准确、充分地体现基金行业及个体的社会责任履行情况，不到之处还请见谅，也希望相关部门和基金管理公司提出宝贵的批评与建议。

本次报告的统计分析及编写得到了天相投资顾问有限公司的支持，同时我们对以下 115 家反馈调查问卷的基金管理公司给予的大力支持致以诚挚的谢意（按首字母顺序 A-Z）：

安信基金管理有限责任公司

宝盈基金管理有限公司

北信瑞丰基金管理有限公司

博时基金管理有限公司

渤海汇金证券资产管理有限公司

财通基金管理有限公司

长安基金管理有限公司

长城基金管理有限公司

长江证券股份有限公司

长盛基金管理有限公司

长信基金管理有限公司

创金合信基金管理有限公司

大成基金管理有限公司

德邦基金管理有限公司

东方基金管理有限责任公司



东方阿尔法基金管理有限责任公司  
东海基金管理有限责任公司  
东吴基金管理有限责任公司  
方正富邦基金管理有限责任公司  
富安达基金管理有限责任公司  
富国基金管理有限责任公司  
富荣基金管理有限责任公司  
格林基金管理有限责任公司  
工银瑞信基金管理有限责任公司  
光大保德信基金管理有限责任公司  
广发基金管理有限责任公司  
国海富兰克林基金管理有限责任公司  
国金基金管理有限责任公司  
国开泰富基金管理有限责任公司  
国联安基金管理有限责任公司  
国融基金管理有限责任公司  
国寿安保基金管理有限责任公司  
国泰基金管理有限责任公司  
国投瑞银基金管理有限责任公司  
海富通基金管理有限责任公司  
恒越基金管理有限责任公司  
红塔红土基金管理有限责任公司





红土创新基金管理有限公司  
泓德基金管理有限公司  
华安基金管理有限公司  
华宝基金管理有限公司  
华宸未来基金管理有限公司  
华富基金管理有限公司  
华润元大基金管理有限公司  
华商基金管理有限公司  
华泰柏瑞基金管理有限公司  
华泰保兴基金管理有限公司  
华夏基金管理有限公司  
汇安基金管理有限公司  
汇丰晋信基金管理有限公司  
汇添富基金管理股份有限公司  
嘉合基金管理有限公司  
嘉实基金管理有限公司  
建信基金管理有限责任公司  
江信基金管理有限公司  
交银施罗德基金管理有限公司  
金信基金管理有限公司  
金鹰基金管理有限公司  
金元顺安基金管理有限公司



景顺长城基金管理有限公司  
九泰基金管理有限公司  
凯石基金管理有限公司  
民生加银基金管理有限公司  
摩根士丹利华鑫基金管理有限公司  
南方基金管理有限公司  
南华基金管理有限公司  
农银汇理基金管理有限公司  
诺安基金管理有限公司  
诺德基金管理有限公司  
鹏华基金管理有限公司  
鹏扬基金管理有限公司  
平安大华基金管理有限公司  
浦银安盛基金管理有限公司  
前海开源基金管理有限公司  
融通基金管理有限公司  
上海东方证券资产管理有限公司  
上投摩根基金管理有限公司  
上银基金管理有限公司  
申万菱信基金管理有限公司  
太平基金管理有限公司  
泰达宏利基金管理有限公司



泰信基金管理有限公司  
天弘基金管理有限公司  
天治基金管理有限公司  
万家基金管理有限公司  
西部利得基金管理有限公司  
先锋基金管理有限公司  
新华基金管理股份有限公司  
新疆前海联合基金管理有限公司  
鑫元基金管理有限公司  
新沃基金管理有限公司  
信达澳银基金管理有限公司  
兴全基金管理有限公司  
兴业基金管理有限公司  
兴银基金管理有限责任公司  
易方达基金管理有限公司  
益民基金管理有限公司  
银河基金管理有限公司  
银华基金管理股份有限公司  
英大基金管理有限公司  
永赢基金管理有限公司  
圆信永丰基金管理有限公司  
招商基金管理有限公司



浙商基金管理有限公司  
中海基金管理有限公司  
中航基金管理有限公司  
中加基金管理有限公司  
中金基金管理有限公司  
中科沃土基金管理有限公司  
中欧基金管理有限公司  
中融基金管理有限公司  
中信保诚基金管理有限公司  
中信建投基金管理有限公司  
中银基金管理有限公司  
中邮创业基金管理股份有限公司