

北京济安金信科技有限公司基金评价业务信息披露

一、公司声明

本公司承诺按照信息披露材料的内容开展基金评价业务，不存在任何虚假记载、误导性陈述或重大遗漏，并对内容的真实性、准确性、完整性负责。

二、信息披露

(一) 基本情况

机构基本情况表

公司名称	北京济安金信科技有限公司	公司网址	www.jajx.com
注册地址	北京市海淀区万柳东路25号5层 507室	邮编	100089
办公地址	北京市海淀区万柳东路25号5层 507室		100089
成立时间	2001年4月23日	注册资本	1500万元
总资产	1199万元	净资产	1157万元
法定代表人	杨健	总经理	鲜红清
基金评价业务 开始时间	2005年	基金评价业务部门名 称	济安金信基金评价 中心
基金评价业务 范围	基金评级、基金管理公司评级、 单一指标排名、基金评奖	基金评价人数	5人
基金评价结果 发布渠道	新华网、人民网、中国证券报、 上海证券报、证券时报、金融时 报、证券日报、经济日报、全景 网、银率网、新浪网、搜狐网、 金融界、新财富网、MSN、腾讯 网、和讯、东方财富网、21世 纪经济报道	基金评价结果发布网 址（如有）	www.jajx.com
联系电话	010-82554176	传真	010-82551226

注：“基金评价业务范围”包括基金评级、单一指标排名、基金管理公司评级、评奖。

(二) 评价人员情况

基金评价从业人员情况表

评价业务负责人：		
姓名	执业资格证书编号	主要从业经历
王铁牛	P1000145100001	北京济安金信科技有限公司副总经理、济安金信基金评价中心负责人。中国证监会基金部综合监管系统项目（FIRST系统）、中国银行业协会信息平台、中国基金业协会行政备案系统、新华社房地产风险预警项目等项目负责人； 中华人民共和国金融行业标准《证券投资基金编码规范》的主要执笔人； 曾获2011年度证券期货行业科学技术三等奖、2011年度北京市科学技术进步三等奖。
基金评价人员：		
姓名	执业资格证书编号	主要从业经历
张碧璇	R0050000000015	济安金信基金评价中心研究员。参与济安金信基金综合评价系统、济安金信基金风险监控、绩效评估与组合管理系统以及相关客户化项目的研发工作，并撰写公募基金周报、月报等分析报告。
陌桑	R0050000000016	济安金信基金评价中心研究员。参与济安金信行业研究、上市公司评价工作，以及济安金信基金综合评价系统相关研发工作。撰写济安金信评价中心公众号专题解读文章、基金评价需求分析报告。
张雪绒	R0050000000013	济安金信基金评价中心研究员。参与济安金信基金综合评价系统、济安金信基金风险监控、绩效评估与组合管理系统相关研发工作，并负责文章编辑与发布工作。
虎小明	R0050000000008	济安金信基金评价中心研究员。负责基金数据分析与系统支持，维护济安金信基金数据库。参与济安金信基金综合评价系统、济安金信基金风险监控、绩效评估与组合管理系统的研发工作。

（三）基金评价业务情况

1、基金评价指标体系的情况（评级机构填写）

基金评级

1) 基金评级对象（包括不予评级的基金产品）

基金产品作为一类信托资产，其保值增值是基金投资者、管理者与监管部门的共同期望。基金评级对象为成立满1年的货币型基金以及成立满3年的纯债、一级债、二级债、股票型、混合型、指数型、QDII基金和基金中基金（FOF）。

2) 基金评级的理论方法、指标体系、数据来源

A、基金评级的理论方法

济安评级的宗旨：首先，济安评级将有助于规范证券投资基金评价业务，保障基金投资人和相关当事人的合法权益。其次，济安评级在理论、模型、方法等方面有所创新，既具有中国特色，又符合国际惯例。第三，济安评级致力于引导正确的基金投资理念，促进基金业发展，主要包括“投基导向、基民教育和基金销售”。

济安评级的四项基本原则：首先，重视基金产品是否合规与守约。对于有违反法律法规、偏离基金合同约定、或由于其他原因难以评级的基金将不予评价。济安评级愿意承担社会责任，披露难以评级的基金及理由。其次，坚持在严格分类的基础上进行类内评级。第三，采取同类基金分层、归并、综合的等级评价体系。基金是各类资金间接参与资本市场的重要工具。各类基金有不同的定位和特点，济安评级分别从基金盈利能力、抗风险能力、业绩稳定性、选股能力、选基能力、择时能力、基准跟踪能力、超额收益能力和整体费用九方面，对基金产品进行综合评价。最后，依据基金类型，适度引导价值投资理念。

济安评级主要理论包括分形市场理论，类推原则、惯性原则、相关性原则等三种预测原则，依据不同类型基金的设计初衷与特征，运用多目标规划理论与方法，设计独特的类内多因素评级体系。济安评级具有鲜明的主旋律，遵循基金产品设计的初衷，突出主题维度与评价尺度，并在指标模型方面有所创新。

济安评级的评级步骤：首先，经过定性分析与风格漂移测算，对于基金和基金公司进行合规性检验；其次，进行以同类基金业绩、基金基准和基金投资标的为基础的定量评价；最后，依据评级维度与具体指标和权重配置进行类内星级评价，而济安评级的最终准则是基金是否为投资者提供长期稳定的投资回报。

基金公开评级应当肩负社会责任，保持独立性、客观性、公正性。本公司将

秉承济安评级宗旨，长期提供公正的、独立的第三方的评价，为基金监管、基金管理以及基金投资提供专业咨询服务。

B、基金评级的指标体系（包括指标间的相关性分析例证）

（1）基金分类及相关评价维度

根据我国2003年颁布的《证券投资基金法》的规定，我国的公募基金全部是契约型基金。遵守各种法律法规的规定和基金契约的约束是基金运作的两个刚性约束，济安评级将基金分为货币型、纯债、一级债、二级债、股票型、混合型、指数型、QDII和基金中基金（FOF）九种类型。

上述九类基金的评价维度分别如下：货币型基金以活期存款为绝对基准，依次考察盈利能力和业绩稳定性，尤其是影价偏离度；纯债基金以定期存款为绝对基准，依次考察盈利能力和业绩稳定性；一级债基金的主要收益来自新股认购，同上依次考察盈利能力和业绩稳定性；二级债基金可以参与二级市场投资，除考察盈利能力和业绩稳定性外，增设抗风险能力；股票型基金以大盘指数为相对基准，依次考察盈利能力、抗风险能力和选股择时能力，重在价值投资；混合型基金可以在股票和债券两大类资产之间灵活配置，除考察盈利能力、抗风险能力、选股能力外，重在考察择时配置能力；指数型基金以复制标的被动投资为主，故考察基准跟踪能力、超额收益能力和整体费用；QDII基金以海外市场为目标，故依次考察盈利能力、抗风险能力和业绩稳定性；基金中基金以基金为投资标的，可以在各类基金之间灵活配置，除考察盈利能力、抗风险能力外，重在考察选基能力与择时配置能力。

（2）基金评价因素及其具体指标

评价工作是基于本公司独立设计开发的“济安金信基金综合评价系统”实现的。

表 1：基金评价因素及其具体指标

基金类型	考察因素	因素权重	指标名称	指标权重
货币型	盈利能力	0.67	阶段收益率	1.00
	业绩稳定性	0.33	收益率高于同类平均数的月数/总月数	0.25
			影价偏离度惩罚因子	0.75
纯债型	盈利能力	0.67	阶段收益率	1.00
	业绩稳定性	0.33	收益率高于同类平均数的月数/总月数	1.00
一级债	盈利能力	0.67	阶段收益率	1.00
	业绩稳定性	0.33	收益率高于同类平均数的月数/总月数	1.00

基金类型	考察因素	因素权重	指标名称	指标权重
二级债	盈利能力	0.56	阶段收益率	1.00
	业绩稳定性	0.22	收益率高于同类平均数的月数/总月数	1.00
	抗风险能力	0.22	亏损频率	0.50
			平均亏损	0.50
股票型	盈利能力	0.74	阶段收益率	0.56
			詹森指数	0.44
	抗风险能力	0.13	亏损频率	0.60
			平均亏损	0.40
	选股择时能力	0.13	组合平均市盈率 P/E	0.34
			组合平均市净率 P/B	0.33
			组合平均净资产收益率	0.33
混合型	盈利能力	0.69	阶段收益率	0.56
			詹森指数	0.44
	抗风险能力	0.12	亏损频率	0.50
			平均亏损	0.50
	选股择时能力	0.19	C-L 择时能力系数	0.58
			组合平均市盈率 P/E	0.14
			组合平均市净率 P/B	0.14
			组合平均净资产收益率	0.14
指数型	基准跟踪能力	0.75	跟踪误差	1.00
	超额收益能力	0.15	信息比率	1.00
	整体费用	0.10	管理费和托管费（固定费用）	0.50
			交易费用（变动费用）	0.50
QDII	盈利能力	0.56	阶段收益率	1.00
	业绩稳定性	0.22	收益率高于同类平均数的月数/总月数	0.33
			收益率高于沪深 300 的月数/总月数	0.67
	抗风险能力	0.22	亏损频率	0.50
			平均亏损	0.50

C、数据来源

(1) 数据信息来源

聚源公开信息数据库。

(2) 定量分析数据库中的数据包括：

股票类：包括公司基本信息、公司股本变动、公司财务指标、市场行情等数据。

债券类：包括基本信息、市场行情等数据。

基金类：包括基本信息、净值数据、持仓规模、业绩基准等数据。

D、其他说明

评级更新间隔：评级周期为非货币市场基金 36 个月，货币市场基金 12 个月。更新间隔为 3 个月，即每个季度进行正式评级。

表 2：星级比例

基金星级	各级比例
★★★★★	10%
★★★★	22.5%
★★★	35%
★★	22.5%
★	10%

3) 基金评级应用的分类方法和标准

(1) 货币型基金：仅投资于货币市场工具，可每日申赎的基金归为货币型基金。这类基金的特点就是低风险性，当然相比之下收益也就比较有限。

(2) 纯债基金：是指投资对象仅限于固定收益类金融工具，不参与股票投资的债券基金。纯债型基金又根据基金运作模式和产品期限不同，分为普通纯债型基金、短期纯债型基金、中短期纯债型基金和短期理财基金。

(3) 一级债基金：是指投资债券等固定收益类资产占基金资产的比例不低于80%，不直接从二级市场买入股票、权证等权益类资产，可参与一级市场新股申购或增发，可持有因可转换债券或可交换债券转股所形成的股票，以及股票派发或可分离交易可转债、分离交易的权证等资产的债券基金。

(4) 二级债基金：是指投资债券等固定收益类资产占基金资产的比例不低于80%，可适当参与投资二级市场股票以及中国证监会允许基金投资的权证等其它金融工具、也可参与一级市场新股申购的债券基金。

(5) 混合型基金：是指投资于股票、债券、货币市场工具以及法律法规或中国证监会允许投资的其它具有良好流动性的金融工具，并且按照最新招募说明书，基金资产投资于股票、债券和货币市场工具的比例不符合股票型基金（股票投资比例不低于80%）、债券型基金（债券投资比例不低于80%）和货币市场基金

标准的基金为混合型基金。混合型基金又根据基金合同和投资策略不同，分为偏股混合型基金、偏债混合型基金、普通混合型基金和其他混合型基金。

(6) 股票型基金：百分之八十以上基金资产主动投资于股票的基金产品为股票型基金。具体分类依据为基金招募说明书和更新招募说明书基金股票投资比例下限，股票投资比例下限高于百分之八十的非指数基金为普通股票型基金。

(7) 指数型基金：是指以被动复制标的指数为投资策略，或采用被动运作方式，以标的指数或ETF作为主要跟踪对象进行指数化投资运作的基金、ETF及ETF联接基金。根据基金跟踪标的指数的方式分为普通指数型基金和指数增强型基金。其中，ETF联接基金只是销售方式的变更，不直接反映管理人的能力，不参与评级和排名。

(8) QDII基金：合格境内机构投资者（Qualified Domestic Institutional Investors，简称 QDII）是指根据《合格境内机构投资者境外证券投资管理试行办法》募集设立的基金，主要投资于境外证券市场的股票、债券等有价值证券。QDII基金根据基金资产投资标的以及投资方式的不同分为主动权益型QDII基金、被动权益型QDII基金、固定收益型QDII基金以及其他QDII基金四个二级类别。

(9) 基金中基金（FOF）：是指将80%以上的基金资产投资于经中国证监会依法核准或注册的公开募集的基金份额的基金。根据FOF基金合同不同，分为积极型FOF、平衡型FOF和稳健型FOF。

基金管理公司评级

1) 基金管理公司评级对象（包括不予评级的基金管理公司）

基金管理公司的主要职责是遵守投资基金管理机关及投资管理公司章程或信托契约，运用所管理基金名下的资产，对各种允许的投资对象进行投资，谋求所管理的基金资产不断增值，并使基金持有人获取收益。

投资者的投资对象是基金产品，而非基金管理公司，而评价基金公司是否负社会责任、公司治理等并不意味着其擅长管理某一类基金。因此，济安评级的对象是旗下拥有满1年的货币型基金或满3年的纯债型、一级债型、二级债型、股票型、混合型、指数型、QDII和基金中基金（FOF）的基金管理公司。

2) 基金管理公司评级应用理论方法、指标体系和数据来源

A、基金公司评级应用的理论方法

济安评级的基金管理公司评级遵从下列基本原则：首先，重视基金管理公司的合规与守约的刚性规定，如果发现基金公司出现严重失职、制度缺陷或者公司高管存在利益输送等违法违规行为，则将不予评价，并公开披露不予评价的主要原因或难以评级的理由；其次，坚持在基金分类的基础上进行基金公司评级；第三，不同类型基金的公司评价，考虑不同的因素，突出其专长；第四，采取同类分层、归并、综合的等级评价体系。

B、基金公司评级的指标体系

(1) 基金公司评级考察的具体方面

对于基金管理公司的济安评级，除考核其旗下各类基金的诸多因素之外，着重考虑以下五个方面：

第一，考察基金管理公司的合规性。依据公开市场信息，依据中国证监会、证券业协会的处罚决定和交易所的相关公告，密切关注基金公司在合规性等方面的各种信息。发现基金公司出现严重失职、制度缺陷或者公司高管存在利益输送等违法违规行为，则将不予评价。

第二，考察基金管理公司是否偏离基金合同和业绩基准。一方面，基金产品的收益与业绩比较基准的差距越小可以说明基金管理人在基金投资过程中严格按照产品合同约定的投资目标与投资范围进行投资，有利于为基金持有人获取长期稳定的收益。

第三，基金管理公司的济安评级分为货币型、纯债、一级债、二级债、股票型、混合型、指数型、QDII和基金中基金（FOF）等九项，基金公司的考察指标包括评价基金产品的核心指标。基金管理公司旗下同类型基金进行类内比较，综合评价指标的计算采用期末净值加权方法。

第四，规模适度性。基金管理公司盲目发展管理资产的规模会带来诸多问题，为此鼓励基金管理公司不以追求自身利益为目标，而以保护基金投资人切身利益为导向，适度发展管理资产的规模。基金的适度规模与市场流动性、容量密切相关。当市场容量较大、交投活跃、流动性较好时，基金的适度规模相应提高；而在市场持续地量的背景下，基金的适度规模相应缩小，这时规模庞大的基金面临较大的投资流动性风险，其快速、有效地调整基金资产配置结构的难度也有所增加。济安评级将依据基金管理公司旗下分类基金资产的规模进行适度性评价。

第五，基金管理公司的定性评价。基金管理公司定性评价从公司及其人员的合规性、公司治理结构、人员稳定性、信息披露和风险控制能力、投资决策系统及交易系统的有效性和一贯性等方面进行考虑。

(2) 基金公司评价因素及其具体指标

评价工作是基于本公司独立设计开发的“济安金信基金综合评价系统”实现的。

表 3：基金公司评价因素及其具体指标

类别	考察因素	因素权重	指标名称	指标权重
货币型	盈利能力	0.60	阶段收益率	1.00
	业绩稳定性	0.30	收益率高于同类平均数的月数/总月数	0.25
			影价偏离度惩罚因子	0.75
	规模适度性	0.10	规模适度性指标	1.00
纯债型	盈利能力	0.60	阶段收益率	1.00
	业绩稳定性	0.30	收益率高于同类平均数的月数/总月数	1.00
	规模适度性	0.10	规模适度性指标	1.00
一级债	盈利能力	0.60	阶段收益率	1.00
	业绩稳定性	0.30	收益率高于同类平均数的月数/总月数	1.00
	规模适度性	0.10	规模适度性指标	1.00
二级债	盈利能力	0.50	阶段收益率	1.00
	业绩稳定性	0.20	收益率高于同类平均数的月数/总月数	1.00
	抗风险能力	0.20	亏损频率	0.50
			平均亏损	0.50
	规模适度性	0.10	规模适度性指标	1.00
股票型	盈利能力	0.55	阶段收益率	0.56
			詹森指数	0.44
	抗风险能力	0.10	亏损频率	0.60
			平均亏损	0.40
	选股择时能力	0.10	组合平均市盈率 P/B	0.34
			组合平均市净率 P/E	0.33
			组合平均净资产收益率	0.33
	规模适度性	0.10	规模适度性指标	1.00
业绩比较基准偏离	0.15	业绩比较基准偏离度	1.00	
混合型	盈利能力	0.55	阶段收益率	0.56
			詹森指数	0.44
	抗风险能力	0.10	亏损频率	0.50
			平均亏损	0.50

类别	考察因素	因素权重	指标名称	指标权重
	选股择时能力	0.15	C-L 择时能力系数	0.58
			组合平均市盈率 P/B	0.14
			组合平均市净率 P/E	0.14
			组合平均净资产收益率	0.14
	规模适度性	0.10	规模适度性指标	1.00
	业绩比较基准 偏离	0.10	业绩比较基准偏离度	1.00
指数型	基准跟踪能力	0.75	跟踪误差	1.00
	超额收益能力	0.15	信息比率	1.00
	规模适度性	0.10	规模适度性指标	1.00
QDII	盈利能力	0.50	阶段收益率	1.00
	业绩稳定性	0.20	收益率高于同类平均数的月数/总月数	0.50
			收益率高于沪深 300 的月数/总月数	0.50
	抗风险能力	0.20	亏损频率	0.50
			平均亏损	0.50
规模适度性	0.10	规模适度性指标	1.00	

依据基金公司评价因素及指标之间的相关性检验结果，配置指标权重，济安评级给出上述基金管理公司评价体系的权重配置。

(3) 关于规模适度性的实证检验

考察期间：2006-09-30~2009-09-30，样本：35 家基金公司。

考察期间：
2006.09.30~2009.09.

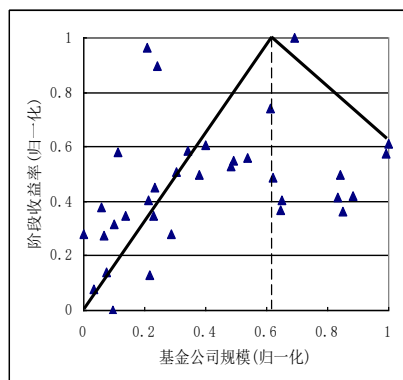


图 1：基金公司规模与阶段收益率

上图表明基金管理公司旗下的股票型基金规模和阶段收益率之间确实呈现出倒“U”型，股票型基金规模适度性指标通过了实证检验。

C、其他说明

基金管理公司评级间隔与基金评级相同。

表 4：星级比例

基金管理公司星级	各级比例
★★★★★	10%
★★★★	22.5%
★★★	35%
★★	22.5%
★	10%

单一指标排名

1) 单一指标排名的范围（包括对哪些指标进行排名及各指标排名的对象）

济安评级的单一指标排名的范围是基金产品和基金管理公司。基金产品的43个具体指标，请参见表-2：基金评价因素及其具体指标；基金管理公司的51个具体指标，请参见表-7：基金公司评价因素及其具体指标。

2) 各个指标的计算标准和方法

货币型基金阶段收益率：

$$YR_i = \left[\prod_{j=1}^{N_i} \left(1 + \frac{R_i[j]}{10000} \right) - 1 \right] \times 100\% ;$$

其中， $R_i[j]$ 为基金*i*在第*j*日所披露的每万份基金净收益。

收益率高于同类平均数的月数/总月数：

$$W_i = \frac{1}{M} \sum_{j=1}^M \max\{0, SGN(MR_i[j] - \overline{MR}[j])\} ;$$

其中， $MR_i[\tau]$ 为基金*i*第*τ*月按几何法计算的月收益率。

影价偏离度惩罚因子：

影价偏离度：

$$SD_i[t] = \frac{NAV_s[t] - NAV_a[t]}{NAV_a[t]}$$

其中， $NAV_s[t]$ 为影子定价确定的基金资产净值； $NAV_a[t]$ 为摊余成本法确定的基金资产净值。

基金 i 在考察期内的影价偏离度惩罚因子：

$$F_i = D_{i1} \times 1 + D_{i2} \times 3$$

其中， D_{i1} 为考察期内影价偏离度的绝对值在 0.25%~0.5%的天数； D_{i2} 为考察期内影价偏离度的绝对值达到或超过 0.5%的天数。

由于货币型基金的影价偏离度在基金季报中披露，时间相对滞后，为了提高基金评级的时效性，这里在计算评级用影价偏离度惩罚因子时，使用本期前四季的影价偏离度惩罚因子的加权平均数，随着时间的靠近，权重加大。具体算法如下：

$$F_{it} = \frac{4}{10} F_i[t-1] + \frac{3}{10} F_i[t-2] + \frac{2}{10} F_i[t-3] + \frac{1}{10} F_i[t-4]$$

其中， F_{it} 为第 t 期的影价偏离度惩罚因子； $F_i[t-n]$ 为本期前 n 季的季度影价偏离度惩罚因子；如果截至本期，基金 i 刚刚成立满一年，没有 $t-4$ 季度的影价偏离度数据，则将 $F_i[t-4]$ 按 0 处理。

摊余成本法与影子价格的配合，实质上是上述二者的结合体，一方面承认历史成本对资产估值的影响，考虑了时间变化的影响；另一方面通过影价偏离度控制可以让基金估值紧跟市场价格的主要趋势。这一指标可以平衡各种因素对基金估值的影响并体现基金资产按照净值变现的能力。

非货币型基金阶段收益率：

$$YR_i = \left[\prod_{j=1}^n \left(\frac{NAV_j}{NAV_{j-1} - D_{j-1}} \right) - 1 \right] \times 100\%$$

其中， NAV_0 为期初份额净值， NAV_n 为期末份额净值， NAV_j 表示第 j 次除息前一日的基金份额净值。

平均亏损:

$$AL_i[t] = \frac{1}{M} \sum_{k=1}^M \min \{0, MR_i[t-k+1]\};$$

其中, $MR_i[\tau]$ 为基金 i 第 τ 月的月收益率。

亏损频率:

$$V_i[t] = \frac{1}{M} \sum_{n=1}^M \max \{0, SGM[-MR_i[t-k+1]]\};$$

其中, $MR_i[\tau]$ 为基金 i 第 τ 个月的月收益率。

詹森指数:

$$J_i = \bar{R}_i - [R_f + \beta_i(\bar{R}_m - R_f)];$$

其中, \bar{R}_i 为基金 i 的平均回报率; R_f 为风险收益率; \bar{R}_m 为市场基准组合的平均回报率; β_i 为基金所承担的系统风险。

组合平均市盈率:

组合平均市盈率 P/E 指标是基金 i 在考察期内所披露的前十大重仓股平均市盈率之时间加权平均值, 计算公式如下:

$$\overline{PE}_i = \sum_{k=1}^n \lambda[t-k] \times \overline{PE}_i[t-k]$$

上式中, 基金 i 第 τ 季的前十大重仓股的平均市盈率为

$$\overline{PE}_i[\tau] = \frac{\sum_{j=1}^{10} w_{ij}[\tau] \times P_{ij}[\tau]}{\sum_{j=1}^{10} w_{ij}[\tau] \times EPS_{ij}[\tau]};$$

其中, $P_{ij}[\tau]$ 为基金 i 第 τ 季末时所披露的投资组合中的第 j 只重仓股的收盘

价； $EPS_{ij}[\tau]$ 为基金*i*第 τ 季度第*j*只重仓股的每股年化收益； $w_{ij}[\tau]$ 为基金*i*第 τ 季度所持第*j*只重仓股市值与基金*i*所持前十大重仓股市值之和的比率；时间权重的赋值如下： $\lambda[t-1]=\frac{2}{n+1}$ ， $\lambda[t-k]=\frac{1}{n+1}$ ， $k=2,\dots,n$ ； n 是三年考察期的季度数， $n=12$ 。

组合平均市净率：

组合平均市净率 P/B 指标是基金*i*在考察期内所披露的前十大重仓股平均市净率之时间加权平均值，计算公式为：

$$\overline{PB}_i = \sum_{k=1}^n \lambda[t-k] \times \overline{PB}_i[t-k]$$

上式中，基金*i*第 τ 季的前十大重仓股的平均市净率为

$$\overline{PB}_i[\tau] = \frac{\sum_{j=1}^{10} w_{ij}[\tau] \times P_{ij}[\tau]}{\sum_{j=1}^{10} w_{ij}[\tau] \times NAPS_{ij}[\tau]}$$

其中， $P_{ij}[\tau]$ 为基金*i*第 τ 季末时所披露的投资组合中的第*j*只重仓股的收盘价； $NAPS_{ij}[\tau]$ 为基金*i*第 τ 季度第*j*重仓股的每股净资产； $w_{ij}[\tau]$ 为基金*i*第 τ 季度所持第*j*只重仓股市值与基金*i*所持前十大重仓股市值之和的比率；时间权重的赋值如下： $\lambda[t-1]=\frac{2}{n+1}$ ， $\lambda[t-k]=\frac{1}{n+1}$ ， $k=2,\dots,n$ ； n 是三年考察期的季度数， $n=12$ 。

组合平均净资产收益率：

组合平均净资产收益率指标是基金*i*在考察期内所披露的前十大重仓股平均净资产收益率之时间加权平均值，计算公式为：

$$\overline{ROE}_i = \sum_{k=1}^n \lambda[t-k] \times \overline{ROE}_i[t-k]$$

上式中，基金*i*第τ季的前十大重仓股的平均净资产收益率为

$$\overline{ROE}_i[\tau] = \frac{\sum_{j=1}^{10} w_{ij}[\tau] \times NP_{ij}[\tau]}{\sum_{j=1}^{10} w_{ij}[\tau] \times SH_{ij}[\tau]}$$

其中， $NP_{ij}[\tau]$ 为基金*i*第τ季第*j*只重仓股的净利润； $SH_{ij}[\tau]$ 为基金*i*第τ季第*j*只重仓股的平均股东权益，这里平均股东权益：

$$SH_{ij}[\tau] = (\text{期初股东权益} + \text{期末股东权益}) / 2$$

期初股东权益指上一年年报公布数据，期末股东权益是第τ季最近公布的数据； $w_{ij}[\tau]$ 为基金*i*第τ季度所持第*j*只重仓股市值与基金*i*所持前十大重仓股市值之和的比率；时间权重的赋值如下：

$$\lambda[t-1] = \frac{2}{n+1}, \quad \lambda[t-k] = \frac{1}{n+1}, \quad k = 2, \dots, n;$$

*n*是三年考察期的季度数， $n = 12$ 。

C-L 择时能力系数：

$$CL_i = \beta_1 - \beta_2 \quad ;$$

β_1 ， β_2 由下面方程回归得出

$$R_i - R_f = \alpha + \beta_1 \max\{0, R_m - R_f\} + \beta_2 \min\{0, R_m - R_f\} + \varepsilon$$

其中， R_i 为在考察期内基金*i*的累计净值收益率； R_f 为在考察期内的无风险收益率； R_m 为在考察期内市场基准组合的平均回报率。

跟踪误差：

$$TE_i = \sqrt{\frac{1}{N-1} \sum_{j=1}^N (TD_i[j] - \overline{TD}_i)^2} ;$$

其中， $TD_i[\tau]$ 为基金*i*在第 τ 日的跟踪偏离度。 $TD_i[\tau] = R_i[\tau] - R_M[\tau]$

信息比率：

$$IR_i = \frac{\overline{TD}_i}{TE_i}$$

其中， \overline{TD}_i 为基金*i*在考察期内的跟踪偏离度的样本均值； TE_i 为基金*i*在考察期内的跟踪误差。

业绩比较基准偏离度：

下面以股票基金的管理公司评价为例予以说明。在考察期内，基金公司*k*旗下股票型基金之加权业绩比较基准偏离度的计算公式为：

$$TD_k = \sum_{i=1}^{m_k} v_{ki} \times \frac{1}{n} \sum_{j=1}^n |R_{ki}[j] - R_{M,ki}[j]|$$

其中， $R_{ki}[\tau]$ 表示第 τ 期基金公司*k*旗下第*i*只股票型基金的季收益率； $R_{M,ki}[\tau]$ 表示该股票型基金业绩比较基准在第 τ 期的季收益率； n 为考察期总季度数， $n=12$ 。

规模适度性：

$$Y_k = \begin{cases} \frac{Scale_k}{0.618} & Scale_k \leq 0.618 \\ 1.618 - Scale_k & Scale_k > 0.618 \end{cases}$$

基金公司*k*旗下所有股票型基金的净值之和是其所管理的股票型基金的规模，将各基金公司之同类规模进行比例归一则可得到数值 $Scale_k$ 。

【知识产权声明】

上述济安评级的研究成果所有权及知识产权均属北京济安金信科技有限公司所有，敬请任何其他个人和机构尊重济安评级所有权和知识产权。

2、基金（基金管理公司）评奖的情况（评级、评奖机构填写）

1) 基金（基金管理公司）评奖基本情况（包括但不限于奖项名称、数量、主办方、数据或技术支持单位、参选的基本条件）

济安“群星汇”是基于济安金信基金评价体系设立的系列奖项，旨在嘉奖历史业绩表现突出的基金产品和管理能力出众的基金公司，为投资者和投资机构的选择提供参考依据。该评奖活动的主办方为北京济安金信科技有限公司，所涉及的参选基金数据来自济安金信基金评价中心，各奖项的评定也由该中心完成。

济安“群星汇”每两年举行一次评选，主要奖项设置包括基金产品类的基金单项奖，以及基金公司类的基金公司单项奖以及基金公司综合奖。除基金公司综合奖外每类奖项均按照济安评级的基金类型进行类内评比。

参评基金需为我国境内经中国证监会审批成立、至评奖期为止具备三年及以上完整历史业绩的开放式公开募集基金，且根据济安评级的基金分类，同类基金数量不得少于 10 只。参评基金公司需为经中国证监会批准设立并取得公募基金管理资格、旗下有至少一只产品合规运作三年且至评奖期为止三年内未受到监管部门处罚的基金管理机构。

2) 基金（基金管理公司）评奖的理论基础、应用的指标体系和方法

济安“群星汇”各奖项均以济安金信基金评价体系中评价各类型基金及基金公司投资能力时所考察的定量指标及星级评定为基础进行评选，由于济安金信基金评级在做出的星级评定前已将基金产品、基金公司是否合规运作、投资风格是否稳定能因素纳入考察范围，因此“群星汇”各奖项的评选过程以纯量化指标为准。另外对于规模过小，评级结果受短期业绩或单一产品影响过大的基金产品及基金公司，将不会纳入参评范围。具体各奖项的评选方法详见下表。

表 5：“群星汇”各奖项评选方法

奖项名称		评选方法
基金公司类		
基金公司综合奖	群星奖	对参评基金公司在全部八个类型基金上的综合管理能力进行考察，评选方式为将每家参评基金公司在全部类型基金管理能力和星级（1~5 星）加总后进行排名（满分为40星），排名前三位的基金公司为该奖项的获奖基金公司。
	众星奖	对参评基金公司旗下全部在管基金的综合表现进行考察，评选方式为将每家参评基金公司旗下全部在管基金所获得的济安评级星数加总后进行排名，排名前三位的基金公司为该奖项的获奖基金公司。

奖项名称		评选方法
	五星奖	对参评基金公司培育优秀基金产品的情况进行考察，评选方式为将每家参评基金公司旗下全部获得五星济安评级的基金产品数量进行加总后排名，合计数排名前三位的基金公司为该奖项的获奖基金公司。
基金公司单项奖	货币型	对参评基金公司在管理货币型基金时所体现的盈利能力、业绩稳定性和规模适度性进行考察，根据类内综合评级进行排名，排名前三位的基金公司为该类内的获奖基金公司。具体评价指标包括阶段收益率、收益率高于同类平均月数/总月数、影价偏离度惩罚因子以及规模适度性指标。
	纯债型	对参评基金公司在管理纯债型基金时所体现的盈利能力、业绩稳定性和规模适度性进行考察，根据类内综合评级进行排名，排名前三位的基金公司为该类内的获奖基金公司。具体评价指标包括阶段收益率、收益率高于同类平均月数/总月数以及规模适度性指标。
	一级债	对参评基金公司在管理一级债型基金时所体现的盈利能力、业绩稳定性和规模适度性进行考察，根据类内综合评级进行排名，排名前三位的基金公司为该类内的获奖基金公司。具体评价指标包括阶段收益率、收益率高于同类平均月数/总月数以及规模适度性指标。
	二级债	对参评基金公司在管理二级债型基金时所体现的盈利能力、业绩稳定性、抗风险能力和规模适度性进行考察，根据类内综合评级进行排名，排名前三位的基金公司为该类内的获奖基金公司。具体评价指标包括阶段收益率、收益率高于同类平均月数/总月数、亏损频率、平均亏损以及规模适度性指标。
	混合型	对参评基金公司在管理混合型基金时所体现的盈利能力、抗风险能力、选股择时能力、规模适度性和业绩比较基准偏离等方面进行考察，根据类内综合评级进行排名，排名前三位的基金公司为该类内的获奖基金公司。具体评价指标包括阶段收益率、詹森指数、亏损频率、平均亏损、C-L择时能力系数、组合平均市盈率、组合平均市净率、组合平均净资产收益率、规模适度性指标以及业绩比较基准偏离度。
	股票型	对参评基金公司在管理股票型基金时所体现的盈利能力、抗风险能力、选股择时能力、规模适度性和业绩比较基准偏离等方面进行考察，根据类内综合评级进行排名，排名前三位的基金公司为该类内的获奖基金公司。具体评价指标包括阶段收益率、詹森指数、亏损频率、平均亏损、组合平均市盈率、组合平均市净率、组合平均净资产收益率、规模适度性指标以及业绩比较基准偏离度。
	指数型	对参评基金公司在管理指数型基金时所体现的基准跟踪能力、超额收益能力和规模适度性等方面进行考察，根据类内综合评级进行排名，排名前三位的基金公司为该类内的获奖基金公司。具体评价指标包括跟踪误差、信息比率

奖项名称		评选方法
		以及规模适度性指标。
	QDII	对参评基金管理公司在管理QDII基金时所体现的盈利能力、业绩稳定性、抗风险能力和规模适度性等方面进行考察，根据类内综合评级进行排名，排名前三位的基金管理公司为该类内的获奖基金管理公司。具体评价指标包括阶段收益率、收益率高于同类平均数的月数/总月数、收益率高于沪深300的月数/总月数、亏损频率、平均亏损以及规模适度性指标。
基金产品类		
基金单项奖	货币型	对参评货币型基金进行盈利能力和业绩稳定性考察，根据综合评级进行排名，获奖基金为综合评级排名前三名。该类型评价指标包括阶段收益率、收益率高于同类平均月数/总月数以及影价偏离度惩罚因子。
	纯债型	对参评纯债型基金进行盈利能力和业绩稳定性考察，根据综合评级进行排名，获奖基金为综合评级排名前三名。该类型评价指标包括阶段收益率、收益率高于同类平均月数/总月数。
	一级债	对参评一级债型基金进行盈利能力和业绩稳定性考察，根据综合评级进行排名，获奖基金为综合评级排名前三名。该类型评价指标包括阶段收益率、收益率高于同类平均月数/总月数。
	二级债	对参评二级债型基金进行盈利能力、业绩稳定性和抗风险能力考察，根据综合评级进行排名，获奖基金为综合评级排名前三名。该类型评价指标包括阶段收益率、收益率高于同类平均月数/总月数、亏损频率和平均亏损。
	混合型	对参评混合型基金进行盈利能力、业绩稳定性和选股择时能力考察，根据综合评级进行排名，获奖基金为综合评级排名前三名。该类型评价指标包括阶段收益率、詹森指数、亏损频率、平均亏损、C-L择时能力系数、组合平均市盈率、组合平均市净率以及组合平均净资产收益率。
	股票型	对参评股票型基金进行盈利能力、抗风险能力和选股择时能力考察，根据综合评级进行排名，获奖基金为综合评级排名前三名。该类型评价指标包括阶段收益率、詹森指数、亏损频率、平均亏损、组合平均市盈率、组合平均市净率以及组合平均净资产收益率。
	指数型	对参评指数型基金进行基准跟踪能力、超额收益能力和整体费用的考察，根据综合评级进行排名，获奖基金为综合评级排名前三名。该类型评价指标包括跟踪误差、信息比率和整体费用。
	QDII	对参评QDII基金进行盈利能力、业绩稳定性和抗风险能力考察，根据综合评级进行排名，获奖基金为综合评级排名前三名。该类型评价指标包括阶段收益率、收益率高于同类平均月数/总月数、收益率高于沪深300的月数/总月数、亏损频率和平均亏损。

3) 最近一期的基金评奖结果

表 6: 第二届“群星汇”各奖项获奖名单

奖项名称		获奖名单
基金公司类		
基金公司综合奖	群星奖	嘉实基金管理有限公司 国海富兰克林基金管理有限公司 易方达基金管理有限公司
	众星奖	博时基金管理有限公司 广发基金管理有限公司 易方达基金管理有限公司
	五星奖	中银基金管理有限公司 易方达基金管理有限公司 嘉实基金管理有限公司
基金公司单项奖	货币型	建信基金管理有限责任公司 鹏华基金管理有限公司 永赢基金管理有限公司
	纯债型	中加基金管理有限公司 兴全基金管理有限公司 上银基金管理有限公司
	一级债	招商基金管理有限公司 安信基金管理有限责任公司 中欧基金管理有限公司
	二级债	工银瑞信基金管理有限公司 南方基金管理股份有限公司 泓德基金管理有限公司
	混合型	景顺长城基金管理有限公司 上海东方证券资产管理有限公司 兴全基金管理有限公司
	股票型	易方达基金管理有限公司 中欧基金管理有限公司 交银施罗德基金管理有限公司
	指数型	中银基金管理有限公司 华夏基金管理有限公司

奖项名称		获奖名单
		华泰柏瑞基金管理有限公司
	QDII	国泰基金管理有限公司 工银瑞信基金管理有限公司 交银施罗德基金管理有限公司
基金产品类		
基金单项奖	货币型	易方达现金增利货币（000621） 鹏华安盈宝货币（000905） 博时合惠货币（004841）
	纯债型	广发安泽短债债券（002864） 民生加银平稳增利定期开放债券（166902） 民生加银和鑫定期开放债券（002452）
	一级债	安信宝利债券（LOF）（167501） 招商产业债券（217022） 招商安心收益债券（217011）
	二级债	中银稳健添利债券（380009） 南方宝元债券（202101） 新华增盈回报债券（000973）
	混合型	景顺长城新兴成长混合（260108） 易方达中小盘混合（110011） 前海开源清洁能源主题精选灵活配置混合（001278）
	股票型	易方达消费行业股票（110022） 前海开源再融资主题精选股票（001178） 嘉实新消费股票（001044）
	指数型	华泰柏瑞上证红利ETF（510880） 华安上证180ETF（510180） 华夏上证50ETF（510050）
	QDII	广发纳斯达克100指数（QDII）（000055） 嘉实新兴市场债券（QDII）（000342） 工银瑞信全球股票（QDII）（486001）

3、基金（基金管理公司）评级或评奖的程序和发布方式

从数据采集到结果发布的业务流程由以下九个步骤组成：

步骤一、逐日进行双数据源人机校验基金公开市场信息，业务流程如下：

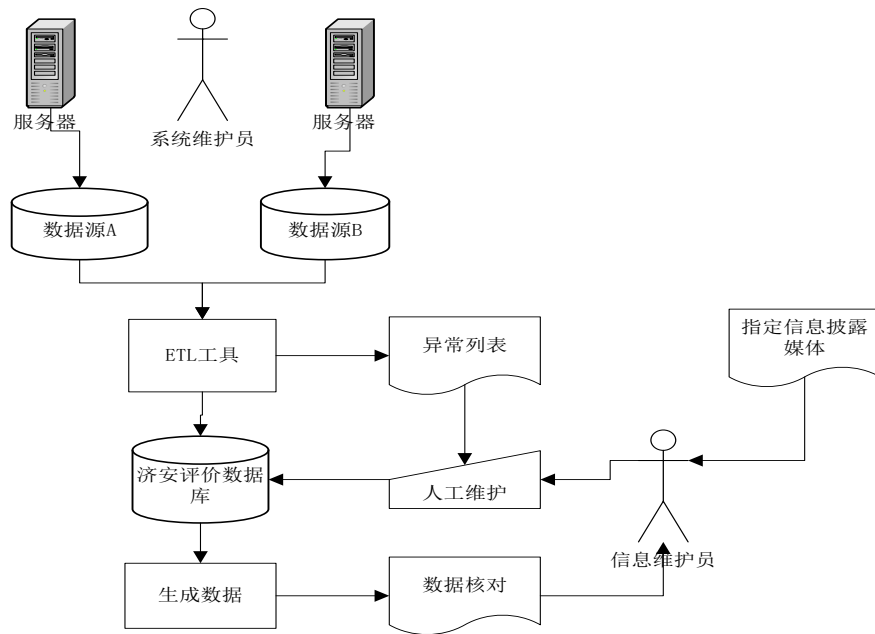


图2-1：业务流程图

- (1) 由公司网络信息技术部门信息维护员 A 检查由两个信息提供商提供的独立基金公开市场信息数据库更新程序的正常更新。
- (2) ETL 自动校验程序通过对不同数据源采集的数据进行自动数据校验，通过校验的数据直接进入公司基金评价数据库；校验不通过的数据由校验程序生成异常数据列表。
- (3) 根据异常数据列表，信息维护员 A 对异常数据根据基金公司网站和法定披露媒体的信息进行手工核对维护，并将维护依据和调整维护结论形成维护记录，交档案存管室存档。
- (4) 根据评价系统计算各类基金收益率排名，研究员 A 比对基金公司网站和法定披露媒体的基金收益率数据对净值、分红等关键数据的准确性、完整性进行核对。

步骤二、逐日双岗复核校验基金分类调整，业务流程如下：

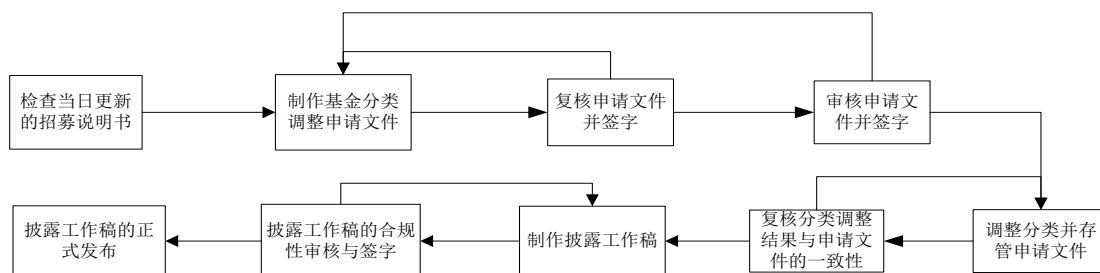


图2-2：业务流程图

- (1) 检查当日是否有基金产品披露基金招募说明书和更新的基金招募说明书，研究员 B 根据招募说明书相关条款制作基金分类调整申请文件，并签字。
- (2) 研究员 C 根据基金公司网站和法定披露媒体的招募说明书原文对研究员 B 制作的基金分类调整申请文件中的调整依据和调整结论进行复核，并签字。
- (3) 经过复核后的基金评价申请文件交由基金评价业务主管审核，并签字。
- (4) 根据基金评价业务主管审核意见，研究员 B 在评价系统中调整相应基金分类，并将基金分类调整申请文件交档案存管室存档。
- (5) 研究员 C 检查研究员 B 的基金分类调整和申请文件是否一致，并根据基金评价系统中更新的基金分类调整结果交网站维护员，由网站维护员制作披露工作稿。
- (6) 披露工作稿由信息披露负责人进行合规性审核，并签字。
- (7) 经过信息披露负责人审核签字的披露工作稿，网站维护员可以正式更新网站发布相关信息。

步骤三、在每季度基金季度报告全部披露完成之后，对运作严重偏离基金合同约定的基金产品不予评级，业务流程如下：

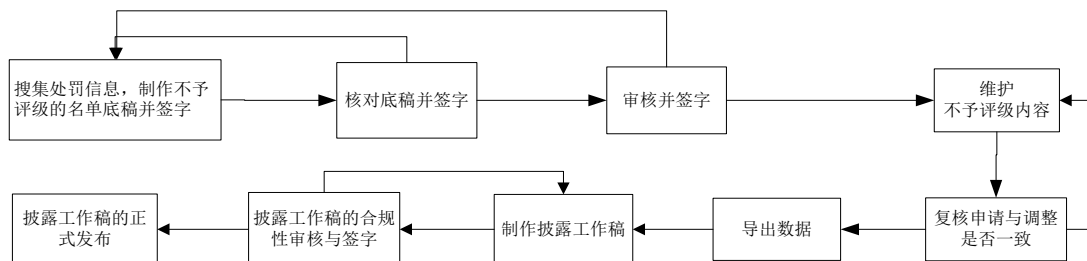


图2-3：业务流程图

- (1) 研究员 C 每日搜索中国证监会、中国证券业协会、交易所网站公告，对基金产品、基金经理、基金公司的处罚公示制作违规不予评级名单底稿，并签字。
- (2) 研究员 B 核对不予评级名单底稿中的依据，并签字。
- (3) 依据济安金信“基金综合评价系统”，研究员 C 监测基金在运作过程中是否出现如下情况：严重偏离基金合同约定的投资范围、投资风格或未按分红条款进行分红、开放式基金连续超过一年关闭申购（日常申购和定投均关闭）等，对在如上守约方面存在瑕疵的基金产品制作不予评级名单底稿。
- (4) 研究员 B 核对在守约方面存在瑕疵的基金产品不予评级名单底稿，并签字。
- (5) 基金评价业务主管审核违规和守约底稿，并对相关不予评级项目进行审核签

字。

- (6) 依据经审核后的正式名单，研究员 C 在“基金综合评价系统”中对相应的基金产品、基金公司不予评级内容进行维护。
- (7) 研究员 B 核对（6）中的名单和系统中的维护结果，并导出不予评级名单和对应理由用于信息披露。
- (8) 网站维护员根据（7）中导出的不予评级名单和对应理由制作不予评级基金产品、基金公司的信息披露页面底稿，并签字。
- (9) 信息披露负责人审核（8）中网页页面底稿，审核签字后，网站维护员可以正式对外发布。

步骤四、逐月调整基金公司定性评价，业务流程如下：

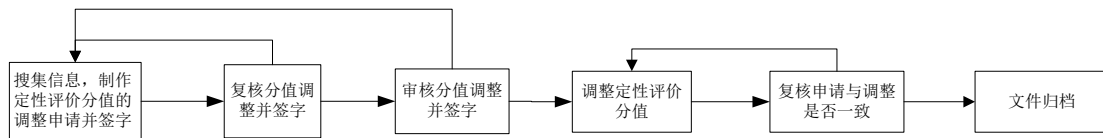


图2-4：业务流程图

- (1) 根据相关公告或系统风险专向预警提示，研究员 D 制作调整定性评价分值的申请，并签字。基金管理公司的定性评价主要从以下几个方面考虑：基金管理公司及其人员的合规性；基金管理公司的治理结构；股东、高级管理人员、基金经理的稳定性；信息披露和风险控制能力；旗下基金产品对基金合同的履约情况等。
- (2) 研究员 E 复核研究员 D 制作的调整定性评价分值的申请，并签字。
- (3) 基金评价业务主管审核（2）中经研究员 E 复核后的基金评价调整定性评价分值的申请，并签字。
- (4) 研究员 D 根据基金评价业务主管审核文件，在基金评价系统中调整相应定性评价分值。
- (5) 研究员 E 根据（3）中基金评价业务主管审核后的文件检查（4）中研究员 D 操作的正确性。若结果不正确，通知研究员 D 修正；若结果正确，将调整文件并交档案存管室存档。

步骤五、在基金季度报告全部完成披露以后，生成评价结果，业务流程如下：

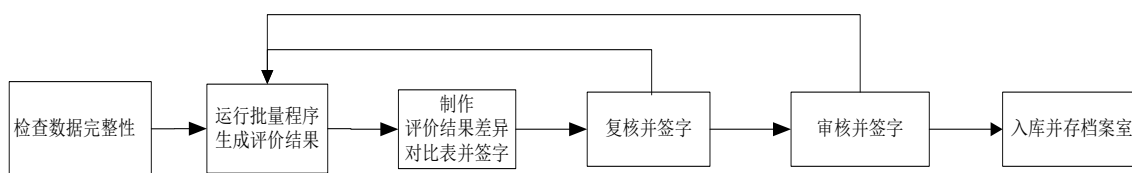


图2-5：业务流程图

- (1) 研究员 F 检查生成评价数据所需的相关数据的完整性，核对基金分类和每一分类中的基金数量、基金季报数据是否齐全。
- (2) 研究员 E 运行批量运算程序，生成各类基金产品、基金公司评价结果。
- (3) 研究员 E 从基金评价系统中导出评价结果，检查各类基金数量与（1）中的一致性，制作评价结果差异对比表（包括跟上期评价结果的对比，及评价结果排名与当期收益率结果排名的对比），填写存在较大差异的情况说明，并签字。
- (4) 研究员 F 复核（3）中的评价结果差异对比表，填写存在较大差异的情况复核意见，并签字。
- (5) 基金评价业务主管审核（4）中评价结果差异对比表，对本期评价结果逐项签署评价意见，并签字。
- (6) 研究员 E 根据（5）中基金评价业务主管审核后的评价意见，写入结果库，并将评价结果和对比差异表交档案存管室存档。

步骤六、生成评价报告，业务流程如下：

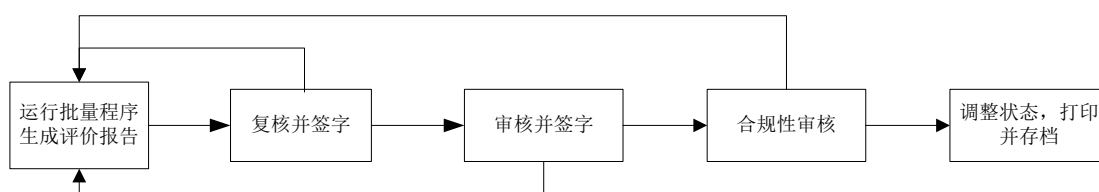


图2-6：业务流程图

- (1) 研究员 D 通过批量生成程序生成评价报告，并导出报告样稿。
- (2) 研究员 C 复核报告样稿中的数据准确性，并签字。
- (3) 基金评价业务主管审核评价报告内容，并签字。
- (4) 信息披露负责人检查报告合规性和相关数据来源有效性，并签字。
- (5) 研究员 D 调整报告状态，生成不可更改的电子文稿并打印报告存档稿，交档案存管室存档。

步骤七、发布评价结果，业务流程如下：

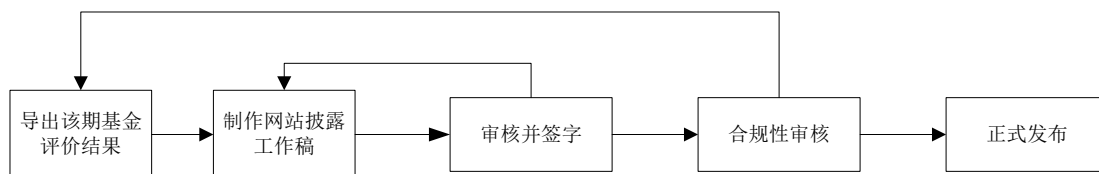


图2-7：业务流程图

- (1) 研究员 E 从基金评价系统中导出该期的基金评价结果，并交网站维护人员制作网站披露工作稿。
- (2) 网站维护人员制作网站披露工作稿。
- (3) 研究员 E 审核（2）中的网站披露工作稿，并签字。
- (4) 经（3）审核后的披露工作稿由信息披露负责人审核，并签字。
- (5) 网站维护人员正式更新网站发布相关评价结果信息。

步骤八、调整报告模板，业务流程如下：

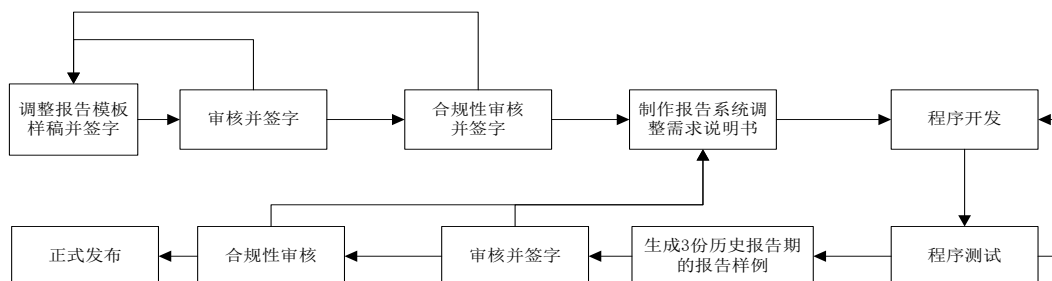


图2-8：业务流程图

- (1) 研究员 D 制作调整后的报告模板样稿，并签字。
- (2) 基金评价业务主管审核模板项，并签字。
- (3) 信息披露人审核模板数据项发布的方式、频率等是否合规，并签字。
- (4) 研究员 D 根据调整后的模板，制作模板调整需求，并提交研发部门进行程序开发。
- (5) 研发部门根据模板调整需求，修正报告生成系统。
- (6) 研究员 D 与研发部中的金融工程师测试调整后的报告生成系统，并生成 3 份历史报告期的报告样例。
- (7) 基金评价业务主管审核（5）中生成的 3 份报告样例，并签字。

(8) 信息披露负责人审核 (6) 中生成的 3 份报告样例，并签字。
 正式发布调整后的报告生成程序。

步骤九、基金评价评价标准、方法和作业程序的检讨评估，业务流程如下：

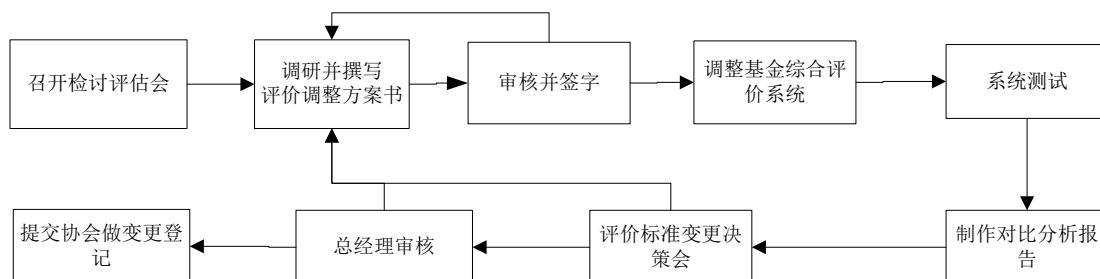


图2-9：业务流程图

- (1) 基金评价业务主管和基金评价中心研究员每季度召开评价标准、方法和作业程序的检讨评估会。讨论评级结果的一致性、稳定性和有效性。
- (2) 根据检讨评估会的会议内容，撰写会议纪要。如有必要调整，由基金评价中心、研发部两部门组成业务团队展开调研，并撰写评价调整方案书。
- (3) 基金评价业务主管审核评价调整方案书，并签字，交研发部门开发。
- (4) 研发部门根据评价调整方案书，调整基金综合评价系统。
- (5) 由基金评价中心的研究员和研发部门金融工程师组成测试团队，对系统进行测试。
- (6) 生成最近 3 年的评价数据，并与原有评价结果进行差异比较，制作对比分析报告。
- (7) 依据对比分析报告，基金评价中心召开评价标准变更决策会，要求业务主管、信息披露负责人及 2/3 以上研究员参加会议，评价标准的变更决策需经 2/3 以上参会研究员及业务主管和信息披露负责人同时同意，决策方式为现场非记名投票。
- (8) 根据 (7) 的会议内容，形成会议决议，并提交公司总经理审核。审核同意后，报中国证券业协会作变更登记。

发布评价结果业务程序

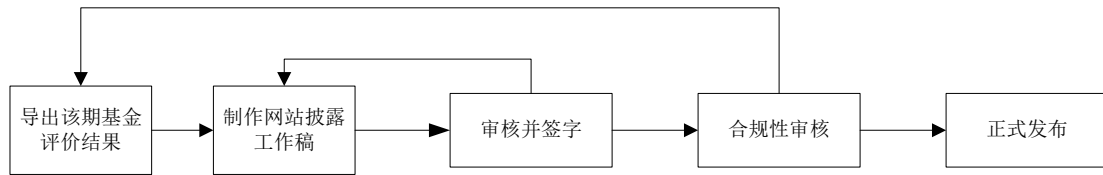


图2-10：发布评价结果业务程序

- 1) 研究员 E 从基金评价系统中导出该期的基金评价结果，并交网站维护人员制作网站披露工作稿。
- 2) 网站维护人员制作网站披露工作稿。
- 3) 研究员 E 审核 2) 中的网站披露工作稿，并签字。
- 4) 经 3) 审核后的披露工作稿由信息披露负责人审核，并签字。
- 5) 网站维护人员正式更新网站发布相关评价结果信息。

(2) 基金评价结果的发布制度

1) 适用范围

本制度使用于基金评价的数据与结果。其发布范围包括：基金评价信息网站、有关基金评价的报刊等证监会、协会指定媒体。

2) 发布流程

- a) 基金评价结果的操作与信息收集（信息披露负责人签字）
- b) 操作员整理并确认有用信息利用程序制作基金评价结果初稿；（制作确认后填写信息发布登记表）。
- c) 公司其他基金评价管理人员有义务协助编制相关内容；
- d) 操作员呈送基金评价业务主管审议修订后，签字（审核、修订信息内容是否出错、违规）。
- e) 由操作员递交信息披露负责人审核、签字；确定发布方式、时间和范围。
- f) 网站管理员正式更新网站发布相关信息，操作员签发后按规定报送指定媒体上公开。
- g) 信息归档与备份

3) 基金评价结果的的发布要求与审核

在发布之前，应呈送基金评价结果给基金评价业务主管审阅、修订，签字。再呈送信息披露负责人审核签字后方可发布信息。

4、为避免与评级或评奖对象产生利益冲突采取的措施

基金评价中心设置严格的业务隔离系统，保证基金评价业务的独立性和客观性。

基金评价中心办公系统设置完整的权限控制体系，中心和其它业务部门在场地上进行物理隔离，建立单独基金评价中心研究室，保证基金评价业务的独立性和客观性。

业务层面，基金评价中心评价研究员与其进行的基金分析评价结果、报告、基金评价系统的销售和咨询服务等市场营销活动之间相对独立，设立岗位责任制度，遵从业务隔离原则。对于基金评价中心内部，设置操作岗和复核岗，操作人员与复核人员不能兼任；基金评价业务流程相邻步骤人员不能兼任。

基金评价中心研究人员签订保证书，严格遵守中国证监会、中国证券业协会颁发的“证券投资基金评价业务管理暂行办法”之有关基金评价业务规定内容，同时根据本公司制定的评价方法和体系对基金产品、基金管理人进行独立、客观公正的评价，不受外来影响。

公司设置了独立的稽核监察部，并设有监察长履行合规监察等监控职能。稽核监察部定期完成基金评价中心内部控制的评估工作，并分别向总经理、董事会提交内部控制报告和稽核工作报告。稽核监控内容包括：

基金评价中心是否严格按照已在协会备案的评价标准、方法和程序从事基金评价业务；

基金评价中心是否严格按照本规则的规定履行信息披露义务；

基金评价中心不得违反《暂行办法》第十四条规定进行基金评价或发布基金评价结果；

基金评价中心是否严格规定保存基金评价数据和资料；

基金评价中心不得违反《中国证券业协会证券投资基金评价业务自律管理规则》规定的基金评价机构行为准则；

基金评价中心不得聘任不具备基金从业资格的人员或有违法、违规记录的人员从事基金评价业务；

基金评价中心不得有违反《暂行办法》和《管理规则》的行为；

基金评价中心不得聘用同时在两个以上基金评价机构执业、以基金评价人员个人名义发布基金评价结果、未取得基金从业资格，从事基金评价业务、违反本规则规定的基金评价人员；

基金评价中心有关基金评价业务的内部控制制度是否严格按照中国证监会、中国证券业协会等法律的规定；

基金评价中心是否按照《暂行办法》第十三条规定公开披露基金评价标准、方法和程序，并按照公开披露的基金评价标准、方法和程序从事基金评价业务；

基金评价标准和方法是否符合《暂行办法》第十一条、第十二条的规定；
不得违反《暂行办法》第十四条的规定进行基金评价或发布基金评价结果；
不得违反《暂行办法》第十五条和第十六条规定的利益冲突防范制度；
是否公平对待评价对象，不得出现贬低、诋毁其他基金评价机构、评价人员等不正当竞争行为。

（四）关联关系

1、同一股东持有基金评价机构、基金管理公司的股份均达到 5%以上的，应披露该股东单位名称、持有的基金评价机构名称及股份、持有的基金管理公司名称及股份

无。

2、本机构持有基金管理公司的股份达到 5%以上，应披露基金管理公司名称及股份

无。

3、本机构销售基金产品的，应披露签署了基金产品销售协议的基金管理公司名单及销售的基金产品数量

无。

4、本机构为基金管理公司提供证券投资咨询服务或销售信息产品且获得收入的，应披露基金管理公司名称及服务内容

无。

5、本机构为基金管理公司提供证券买卖交易席位及交易单元的，应披露基金管理公司名称

无。

6、本机构有评价人员担任基金管理公司职务的，应披露基金管理公司名称和职务

无。

7、本机构为基金管理公司提供信息披露和宣传栏目的，应披露基金管理公司名称，信息披露或宣传栏目内容

无。

8、本机构认为应该披露的其他关联关系

无。